



MINISTRE DES AFFAIRES DE LA COMMUNAUTE EST AFRICAINE,
DE LA JEUNESSE, DES SPORTS ET DE LA CULTURE
(MACEAJSC)



ANNUAIRE STATISTIQUE DES SECTEURS JEUNESSE, SPORTS ET CULTURE



EDITION 2021

PREFACE

L'Annuaire Statistique du Ministère des Affaires de la Communauté Est Africaine, de la Jeunesse, des Sports et de la Culture (MACEAJSC) des secteurs «de la Jeunesse, des Sports et de la Culture», 2^{ème} Edition s'inscrit dans la logique d'amélioration du système d'information fiable et adapté aux besoins du pays. Les statistiques contenues dans ledit annuaire jouent un rôle important dans le processus de croissance et de développement économique et social et constituent de ce fait, un outil de diagnostic et de mesure d'une économie et de politiques en termes d'indicateurs.

Les données quantifiées se traduisent en un instrument indispensable à la formulation des politiques macro-économiques et sociales et s'inscrivent dans le giron de la transparence de la gestion des affaires publiques par le suivi de la mise en œuvre et l'évaluation des résultats de la politique gouvernementale et de facto permettent de soutenir et renforcer la bonne gouvernance.

Le présent annuaire est un outil d'évaluation des performances des administrations et de différents départements ministériels. A ce titre, il représente un guide pour les décideurs politiques et les acteurs au développement et le Ministère s'en appuie dans le choix des politiques adaptées et la prise des décisions conséquentes.

Pour ce faire, les données statistiques de cet annuaire permettent de mesurer les progrès déjà réalisés dans les trois secteurs concernés à savoir la Jeunesse, les Sports et la Culture ainsi que les institutions personnalisées notamment le Centre Burundais pour la Lecture et l'Animation Culturelle (CEBULAC), l'Office Burundais du Droit d'Auteur et des droits voisins (OBDA), l'Agence Burundaise pour l'Emploi des Jeunes (ABEJ), le Programme d'Autonomisation et de l'Emploi de la Jeunesse (PAEJ) et la Banque d'Investissement des Jeunes (BIJE).

Comme tout autre document du genre, L'Annuaire Statistique des secteurs « Jeunesse, Sports et Culture» est sujet à des améliorations éventuelles et les observations y relatives constitueraient une base d'amélioration lors des productions ultérieures.

Le contenu de cet annuaire statistique est le fruit d'un travail assidu et concerté entre les Cadres du MACEAJSC des secteurs ci-haut mentionnés et ceux du Service Statistique qui étaient impliqués dans la collecte des données, le traitement, l'analyse et la rédaction de ce précieux document. Que tous trouvent ici l'expression de mes remerciements les plus sincères.

Le Ministre des Affaires de la Communauté Est Africaine, de la Jeunesse, des Sports et de la Culture.

Ambassadeur Dr. Ezéchiel NIBIGIRA



SIGLES ET ABREVIATIONS

ABEJ	: Agence Burundaise pour l'Emploi des Jeunes
AE	: Adulte Etranger
AN	: Adulte National
AN	: Année
BIJE	: Banque d'Investissement des Jeunes
CEBULAC	: Centre Burundais pour la Lecture et l'Animation Culturelle
CLAC	: Centre de Lecture et d'Animation Culturelle
CTIS	: Comité Technique de l'Information Statistique
DC	: Direction de la Culture
DJ	: Direction de la Jeunesse
DS	: Direction des Sports
E.E	: Enfant Etranger
E.N	: Enfant National
F	: Film
Fé	: Féminin
INSBU	: Institut National de la Statistique du Burundi
L	: Littéraire
M	: Musique
Ma	: Masculin
MCEACJCS	: Ministère de la Communauté Est Africaine, de la Jeunesse, des Sports et de la Culture
MCS	: Ministère de la Culture et des Sports
MJCS	: Ministère de la Jeunesse, des Sports et de la Culture
N°	: Numéro
NA	: Non Applicable
ND	: Non Disponible
OBDA	: Office Burundais de Droit d'Auteur et du droit voisin
P	: Plastique
SABN	: Service des Archives et de la Bibliothèque Nationale
SASL	: Service des Arts, Spectacles et Loisirs
SIES	: Service des Infrastructures et des Equipements Sportifs
SPSHM	: Service du Patrimoine, Site Historique et Monuments
SS E	: Service des Sports d'Elite
SSMEP	: Service des Sports de Masse et de l'Education Physique
SVJ	: Service des Volontariats des Jeunes
TE	: Total Etranger
TN	: Total National
VICOBA	: Village Community Bank

TABLE DES MATIERES

PREFACE.....	i
TABLE DES MATIERES.....	iii
LISTE DES TABLEAUX.....	iv
CONTEXTE ET JUSTIFICATION	1
CHAPITRE I: PRESENTATION GENERALE DU MINISTERE DES AFFAIRES DE COMMUNAUTE EST AFRICAINE, DE LA JEUNESSE, DES SPORTS ET DE LA CULTURE	2
I.1. Cadre légal du Ministère	2
I.2. Organigramme du MACEAJSC	2
I.3. Missions du Ministère des Affaires de la Communauté Est Africaine, de la Jeunesse, des Sports et de la Culture.	3
CHAPITRE II: ORGANISATION DU TRAVAIL DE LA PRODUCTION DE L'ANNUAIRE STATISTIQUE.....	6
II.1. Concepts et définition.....	6
II.2. Objectif de la production de l'Annuaire Statistique	9
II.3. Sources de données	10
II.4. Champ géographique	10
CHAPITRE III: METHODOLOGIE DE COLLECTE DES DONNEES STATISTIQUES.....	11
III.1. Organisation et collecte des données statistiques.	11
III.2. Saisie des données	11
III.3. Traitement des données	12
III.4. Rédaction de l'annuaire statistique	12
III.5. Validation interne de l'annuaire statistique	12
III.6. Diffusion/ Publication	12
CHAPITRE IV: STATISTIQUE SUR LA JEUNESSE.....	13
CHAPITRE VI: STATISTIQUES SUR LA BANQUE POUR L'INVESTISSEMENT DES JEUNES (BIJE)	22
CHAPITRE VIII : STATISTIQUES SUR LE PATRIMOINE, SITES HISTORIQUES ET MONUMENTS.....	50

Chapitre IX : STATISTIQUES SUR LES CENTRES BURUNDAIS POUR LA LECTURE ET D'ANIMATION CULTURELLE	58
CHAPITRE X : STATISTIQUES SUR L'OFFICE BURUNDAIS DES DROITS D'AUTEUR ET DU DROIT VOISIN (OBDA)	72
CHAPITRE XI : STATISTIQUES SUR GESTION DES RESSOURCES HUMAINES	74
CHAPITRE XII : STATISTIQUES SUR GESTION DU PATRIMOINE DU MACEAJSC.....	76
ANNEXE.....	77

LISTE DES TABLEAUX

Tableau 1: Situation des centres pour Jeunes.....	13
Tableau 2: Nombre de Centres pour Jeunes fonctionnels par Province et par An.....	14
Tableau 3: Nombre d'Associations des Jeunes créées par Province.....	14
Tableau 4: Effectif d'Associations des Jeunes en activité par Province et par An.....	15
Tableau 5: Effectif des Jeunes formés en volontariat par Province d'intervention et par An.....	15
Tableau 6: Nombre d'associations des jeunes volontaires nouvellement créées par province d'intervention et par An.....	15
Tableau 7: Effectif d'associations des jeunes volontaires en activité par province d'intervention et par An.....	16
Tableau 8: Nombre de projets élaborés par les Jeunes formés sur le volontariat par Province et par An.....	16
Tableau 9: Effectif des Jeunes formés en entrepreneuriat et bénéficiaires des kits de démarrage par province d'intervention et par An.....	16
Tableau 10: Projets élaborés par les Jeunes formés en entrepreneuriat VICOBA par Province.....	17
Tableau 11: Groupements de Solidarité-VICOBA nouvellement créés par Province et par An.....	17
Tableau 12: Effectif des Jeunes formés sur les Compétences de la Vie Courante par Province et par an.....	18
Tableau 13: Effectif des Jeunes bénéficiaires d'un stage de 1 ^{er} emploi par Province, de 2017 à 2021.....	18
Tableau 14: Nombre des Jeunes stagiaires ayant été formés en Entrepreneuriat par province d'intervention et par An.....	19
Tableau 15 : Effectif des projets des Jeunes à accompagner et déjà accompagnés en 2021.....	20
Tableau 16 : Fonds mobilisés pour accompagner les projets des Jeunes et l'état des lieux de leur accompagnement en 2021.....	20
Tableau 17: Nombre d'initiatives de jeunes qui ont été financés par le PAEEJ par province en 2021.....	20
Tableau 18 : Effectif des jeunes demandeurs et bénéficiaires de crédits par province de la Banque d'Investissement pour les Jeunes (BIJE) en 2021.....	22

Tableau 19 : Nombre de projets des jeunes à la requête de financement, ceux remplissant les critères d'éligibilités et ceux déjà bénéficiés des financements de 2021	23
Tableau 20 : Nombre d'Infrastructures Sportives existantes par Discipline et par An.....	24
Tableau 21 : Nombre de complexes Sportifs selon qu'ils respectent les normes internationales par discipline	24
Tableau 21 : Effectif des Sportifs Professionnels reconnus par Discipline par An.....	25
Tableau 22: Effectif des Entraîneurs Burundais formés par Discipline, par province et par An.....	25
Tableau 23 : Nombre des Entraîneurs déjà brevetés dans le Discipline de Football par Sexe et par An.....	28
Tableau 24 : Effectif des Arbitres Burundais formés de niveau National par Discipline, par Province et par An	28
Tableau 25 : Effectif des Arbitres Burundais de niveau International par Discipline, par Province et par an.....	30
Tableau 26 : Structure des Disciplines Sportives par Province, par Clubs agréés et ceux en processus d'agrément et par An.....	31
Tableau 27 : Effectif des Participants aux Compétitions des Jeux Traditionnels par Province, par Sexe et par An	39
Tableau 28 : Effectif des Joueurs ayant participé au Championnat Interministériel par Disciplines, par Sexe et par An.....	47
Tableau 29: Nombre de ballons ronds de football octroyés par Province et par An.....	48
Tableau 30 : Nombre d'académies sportives par discipline et par province et par An.....	48
Tableau 31: Fédérations sportives nationales agréés par An.....	49
Tableau 32 : Effectif d'Associations/Clubs Culturels opérationnels par Province par An.....	50
Tableau 33 : Effectif de Jeunes formés sur les Valeurs Culturelles par Province par An.....	51
Tableau 34: Effectif de Genres culturels présentés lors du festival national par Province par An	51
Tableau 35: Effectif des Participants à l'Exposition Nationale des œuvres d'Arts par province, par Sexe et par An	53

Tableau 36: Effectif des Participants à l'Exposition Régionale (Centre-Est, Nord, Sud et Ouest) des œuvres d'Arts par province, par Sexe et par an.....	53
Tableau 37: Effectif cumulé des Fréquentations à la Bibliothèque Nationale par Sexe et par An.....	54
Tableau 38: Nombre d'ouvrages par catégorie qui se trouvent à la Bibliothèque Nationale par An.....	54
Tableau 39: Nombre de personnes qui fréquentent la Bibliothèque selon les ouvrages préférés par An.....	54
Tableau 40: Nombre de Visiteurs aux Archives Nationales par Sexe et par An	55
Tableau 41: Nombre de Concours au niveau National (chanson, Musique) Présentés par Province, par sexe et par An	55
Tableau 42: Nombre d'infrastructures culturelles par catégorie, par Province et par An	56
Tableau 43: Effectif des Participants au Festival National du Tambour par Province et par An.....	56
Tableau 44 : Nombre de Centres de Lecture et d'Animation Culturelle fonctionnels par Province, par Commune et par An.....	58
Tableau 45 : Effectif des Abonnés dans les Centres de Lecture et d'Animation Culturelle par Province, par Commune, par Sexe et par an.....	59
Tableau 46 : Effectif des Fréquentations dans les Centres de Lecture et d'Animation Culturelle par Province, par Commune, par Sexe et par an.....	61
Tableau 47 : Effectif de Livres prêtés dans les Centres de Lecture et d'Animation Culturelle par Province, par Commune et par An .	62
Tableau 48: Effectif des Jeux de sociétés prêtés dans les Centres de Lecture et d'Animation Culturelle par Province, par Commune et par An	63
Tableau 49 : Effectif cumulé d'utilisateur des Jeux de sociétés prêtés dans les Centres de Lecture et d'Animation Culturelle par Province, par Commune et par An	65
Tableau 50: Effectif de Séances d'Animations organisées dans les Centres de lecture et d'Animation Culturelle par Province, par Commune et par an.....	66
Tableau 51: Effectif des Participants aux Animations dans les Centres de Lecture et d'Animation Culturelle par Province, par Commune et par An	67

Tableau 52: Nombre de livres disponibles dans les Centres de Lecture et d'Animation Culturelle par Province et par Commune et par An	68
Tableau 53 : Nombre d'Équipements Audiovisuels dans les Centres de Lecture et d'Animation Culturelle par Province, par Commune et par An	69
Tableau 54 : Nombre des Artistes musiciens qui ont déclaré leurs œuvres à l'OBDA par Province, par Sexe et par An.....	72
Tableau 55 : Nombre des Artistes Littéraires qui ont déclaré leurs œuvres à l'OBDA par Province et par An.....	72
Tableau 56 : Effectif d'œuvres protégées par l'OBDA par domaine artistique et par an.....	73
Tableau 57: Effectif des Usagers d'œuvres artistiques dans 12 Provinces déjà Identifiés par an.....	73
Tableau 58: Personnel du Ministère par tranche d'âge selon le niveau d'étude pour 2021	74
Tableau59: Répartition des Hauts Cadres et Cadres aux postes de prise de décision au MACEAJSC	74
Tableau 60: Répartition du Personnel du Ministère par Direction Générale ou Institution Personnalisée selon le sexe et par an.....	75
Tableau 61: Recrutement des fonctionnaires sans concours et remplacement au Ministère par catégorie et par sexe par an.....	75
Tableau 63: Equipements en ordinateurs et téléphones dotés au MAEACJSC selon leur état de Fonctionnement.....	76

CONTEXTE ET JUSTIFICATION

Actuellement, les politiques, les programmes et les projets résultent des informations statistiques fiables. Ces dernières jouent un rôle important dans le processus de planification, de suivi-évaluation et de gestion axée sur les résultats.

A cet effet, pour qu'il y ait plus de visibilité, de transparence dans la gestion du développement et de mesure objective des résultats tant au niveau national qu'au niveau sectoriel, la disponibilité des informations statistiques pertinentes, fiables et à jour s'impose.

Pour faire face aux besoins sans cesse croissant en informations statistiques de qualité et tenant compte des besoins exprimés par les parties prenantes dans le processus de planification, le MACEAJSC à travers son Service Statistique doit être renforcés en capacités. Ainsi, conformément au Décret n°100/115 du 07/12/2020 portant Missions, Organisations et Fonctionnement du MACEAJSC, le Service Statistique a été placé sous la Direction chargée des Finances, de la Planification et des Statistiques de la Direction Générale de l'Administration et des Finances.

Dans l'une des missions lui confiées, le Service Statistique est chargé entre autre de la production de l'Annuaire Statistique du Ministère. Pour des raisons d'ordre pratique et au regard des secteurs d'intervention du ressort du MACEAJSC, deux Annuaire Statistiques sont produits. Il s'agit de l'Annuaire du secteur « des Affaires de la Communauté Est Africaine » et celui des secteurs « de la jeunesse, des Sports et de la Culture ».

Le présent annuaire couvre les statistiques des secteurs de la Jeunesse, des Sports et de la Culture ainsi que les institutions personnalisées notamment le Centre Burundais pour la Lecture et l'Animation Culturelle (CEBULAC), l'Office Burundais du Droit d'Auteur et des droits voisins (OBDA), l'Agence Burundaise pour l'Emploi des Jeunes (ABEJ), la Banque d'Investissement des Jeunes (BIJE) et le Programme d'Autonomisation et de l'Emploi des Jeunes (PAEJ)

Les informations statistiques contenues dans cet annuaire constituent un pilier de planification, de suivi-évaluation, de rapportage et d'orientations dans la prise de décisions. Elles portent spécifiquement sur la jeunesse en vue d'être appréhendée dans toute sa complexité, le sport dans toute sa diversité, le patrimoine, sites historiques et monuments, les centres de lecture et d'animation culturelle ainsi que sur les droits d'auteur et du droit voisin.

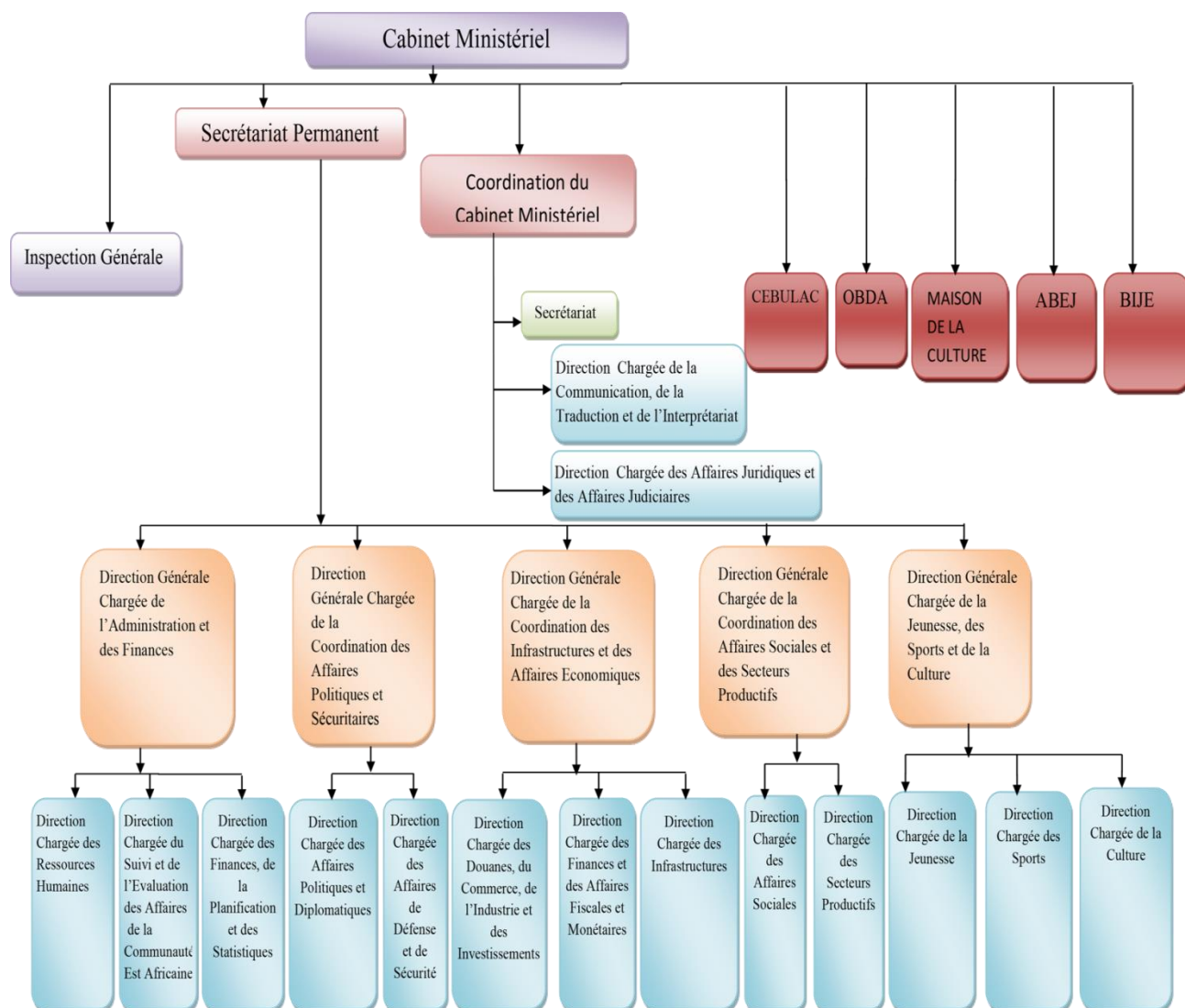
CHAPITRE I: PRESENTATION GENERALE DU MINISTERE DES AFFAIRES DE COMMUNAUTE EST AFRICAINE, DE LA JEUNESSE, DES SPORTS ET DE LA CULTURE

I.1. Cadre légal du Ministère

Le Ministère Chargé des Affaires de la Communauté Est Africaine, de la Jeunesse, des Sports et de la Culture a été institué par le Décret n°100/115 du 07/12/2020 portant Missions, Organisation et Fonctionnement du MACEAJSC.

Le Ministère des Affaires de la Communauté Est Africaine, de la Jeunesse, des Sports et de la Culture fait partie du Système Statistique National (SSN) du Burundi du moment que les statistiques produites prennent source dans les missions qui lui sont confiées et s'en sert pour assurer une bonne planification, un suivi et une évaluation pour une prise de décision rationnelle.

I.2. Organigramme du MACEAJSC



N.B : Le Programme d'Autonomisation Economique et l'Emploi des Jeunes (PAEEJ) fait partie actuellement de l'Organigramme du Ministère

I.3. Missions du Ministère des Affaires de la Communauté Est Africaine, de la Jeunesse, des Sports et de la Culture.

Les missions principales du Ministère des Affaires de la Communauté Est Africaine, de la Jeunesse, des Sports et de la Culture se fondent sur le respect de l'application du Traité instituant la Communauté Est Africaine (EAC), des Protocoles, des Lois et Règlements de la Communauté Est Africaine ainsi que sur le Décret n°100/007 du 28 juin 2020 Portant Révision du Fonctionnement et Missions du Gouvernement de la République du Burundi.

Ainsi les missions qui lui sont assignées sont les suivantes :

- ✓ S'assurer de la représentation et de la participation effective du Burundi dans les Institutions et Organes de la Communauté Est Africaine, conformément au Traité, aux Protocoles, Lois et Règlements en vigueur;
- ✓ Promouvoir les intérêts du Burundi dans le cadre de l'élaboration, de la conduite et de l'exécution des Programmes de la Communauté Est Africaine ;
- ✓ Impulser la participation du Burundi à l'élaboration, la conduite et l'exécution des Plans et Stratégies de Développement, des Projets et des Programmes de la Communauté Est Africaine ;
- ✓ Aider les Ministères Sectoriels dans la préparation et le suivi des dossiers initiés par la République du Burundi et dans leur transmission au Secrétariat Général de la Communauté Est Africaine ;
- ✓ Contribuer à la conception et à la mise en œuvre d'une politique sectorielle qui puisse conduire le Burundi à devenir un partenaire fiable au sein de la Communauté Est Africaine ;
- ✓ Suivre les activités de coopération de la Communauté Est Africaine avec les Etats et Organisations tiers ;
- ✓ Assurer la mise en œuvre des Plans, des Stratégies, des Projets et des Programmes de Développement de la Communauté Est Africaine ;
- ✓ S'assurer de l'intégration réelle du Burundi dans la Communauté Est Africaine aussi bien sur le plan économique que sur le plan politique;
- ✓ Concevoir et exécuter la politique nationale en matière de la Jeunesse, des postes et des technologies de l'information ;

- ✓ Assurer l'encadrement de la jeunesse en collaboration avec les Ministères concernés et les autres partenaires ;
- ✓ Assurer, en collaboration avec les Ministères sectoriels, l'amélioration des conditions économiques des jeunes, notamment par l'organisation à l'auto-emploi ;
- ✓ Cultiver dans la jeunesse, un esprit de tolérance et de respect des droits de l'homme et des libertés fondamentales ;
- ✓ Assurer la participation de la jeunesse au service civique par l'introduction d'un système de volontariat ;
- ✓ Veillez à la bonne organisation des centres jeunes, des antennes régionales et provinciales du Ministère, conformément à la politique nationale de décentralisation ;
- ✓ Concevoir et coordonner la politique nationale dans le domaine de la culture et des sports ;
- ✓ Promouvoir et développer le Sport de masse, le Sport d'élite et professionnel, les jeux traditionnels, le Sport des handicapés en collaboration avec les Ministères concernés et les autres partenaires ;
- ✓ Promouvoir le Sport féminin ;
- ✓ Promouvoir en collaboration avec les Ministères concernés une politique d'acquisition des infrastructures sportives et participer à leur entretien et au maintien de l'équipement ;
- ✓ Exécuter la politique culturelle nationale ;
- ✓ Promouvoir la culture nationale ;
- ✓ Promouvoir le patrimoine culturel matériel et immatériel ;
- ✓ Initier la recherche, la collecte et la conservation de toutes les informations relatives à la culture et mœurs de la société burundaise ;
- ✓ Promouvoir la création artistique ;
- ✓ Réhabiliter et protéger les musées, les sites historiques et les monuments en collaboration avec les Ministères et les services concernés ;

- ✓ Promouvoir les archives nationales ;
- ✓ Promouvoir les loisirs ;
- ✓ Promouvoir la lecture publique ;
- ✓ Promouvoir les échanges culturels internationaux ;
- ✓ Promouvoir et protéger les textes et lois réglementaires en matière de bonne gouvernance ;
- ✓ Mettre au point des normes pour une meilleure gestion des services et biens de l'Etat et contrôler leur application effective ;
- ✓ Elaborer et assurer le suivi des projets d'investissement du Ministère.

CHAPITRE II: ORGANISATION DU TRAVAIL DE LA PRODUCTION DE L'ANNUAIRE STATISTIQUE

Ce chapitre montre l'état d'avancement déjà marqué par le Ministère à travers son service statistique en vue de contribuer à l'opérationnalisation du système statistique du Burundi tel qu'instruit par la Plus Haute Autorité du Pays et ainsi participer significativement à la mise en œuvre de la politique sectorielle du Ministère, du Plan Nationale de Développement du Burundi (PND) en vue de l'atteinte des Objectifs de Développement Durable (ODD). Il définit des concepts utilisés pour faciliter la compréhension aux utilisateurs de ce document.

II.1. Concepts et définition

- ✓ **Annuaire Statistique** : Une publication qui présente les séries statistiques rétrospectives les plus importantes de l'ensemble de l'activité économique, sociale, sportive et culturelle d'une entité. Celle-ci peut être une entreprise, une association, un département ministériel, une Nation ou un Groupe de Nations. En d'autres termes, c'est un document qui présente la compilation de l'ensemble des données statistiques courantes (économiques, sociales, sportives, démographiques, environnementales, culturelles, etc.);
- ✓ **Artiste** : Toute personne qui crée ou participe par son interprétation à la création d'œuvres d'art, qui considère sa création artistique comme un élément essentiel de sa vie, qui, ainsi, contribue au développement de l'art et de la culture, qui est reconnue ou cherche à être reconnue en tant qu'artiste, qu'elle soit liée ou non par une relation de travail ou d'association quelconque ;
- ✓ **Arbitre** (de football) : C'est un sportif qui participe au dévouement d'une rencontre de ce sport. Il est un spécialiste des lois du jeu chargé de veiller à leur application pour assurer la sécurité des joueurs et la régularité de la compétition;
- ✓ **Artiste plasticien** : C'est un artiste ou créateur ayant pour média d'expression artistique des techniques ou des supports matériels variés.
- ✓ **Athlète** : Une personne qui pratique un sport (en général un sport individuel, l'athlétisme); **Champ géographique** : C'est l'étendue où s'exerce l'activité de collecter les données statistiques ;

- ✓ **Autorité Statistique:** Un organisme statistique chargé de la production et de la diffusion des statistiques publiques aux niveaux national, régional et international ;
- ✓ **Champ thématique :** Ce sont les domaines, les secteurs concernés dans lesquels les données statistiques sont collectées;
- ✓ **Chronogramme des activités :** C'est la séquence des activités à mener pendant tout le processus ;
- ✓ **Centre de Lecture et d'Animation Culturelle (CLAC) fonctionnel /opérationnel :** C'est une bibliothèque publique et un lieu de convivialité qui favorisent le désenclavement des communautés bénéficiaires en permettant l'accès gratuit aux livres et aux moyens modernes de communication. Le Centre de Lecture et d'Animation Culturelle regroupe une bibliothèque, une salle polyvalente où se déroulent des animations culturelles et un équipement audiovisuel et même informatique ;
- ✓ **Collecte des données officielles :** Par la collecte des données, on entend l'approche systématique qui consiste à réunir et à mesurer des informations en provenance de sources variées, afin d'obtenir une vue complète et précise d'un domaine d'intérêt;
- ✓ **Contrat d'utilisateur** est le contrat/convention signé entre l'Office Burundais du Droit d'Auteur et des droits voisins(OBDA) et l'utilisateur, qui détermine les modalités et le montant à verser par celui-ci comme redevance due au droit d'auteur;
- ✓ **Exposition faite :** C'est une présentation au public d'œuvres d'art, ensemble des œuvres exposées (par ex : exposition de peinture);
- ✓ **Festival national de la culture :** Il s'agit d'une manifestation culturelle visant à détecter les meilleurs groupes de danses issues des communautés d'un pays afin de les promouvoir en vue d'une meilleure visibilité du folklore d'un pays;
- ✓ **Information Statistique:** toute information quantitative et/ou qualitative organisée, obtenue à partir de données statistiques

permettant notamment la connaissance des phénomènes économiques, politiques, démographiques, sociaux, environnementaux, culturels, sur le genre et sur la gouvernance;

- ✓ **Infrastructure culturelle** : C'est un centre de création artistique professionnelle, porté par le regroupement d'organismes culturels et artistiques. Elle joue un rôle de premier plan de qualité de vie des citoyens, tout en favorisant la santé économique du milieu dans lequel elle est implantée;
- ✓ **Infrastructure sportive** : Construction conçue pour abriter les manifestations sportives. Il y a trois normes d'une infrastructure sportive à savoir : Terrain bon, Terrain moyen et Terrain mauvais;
- ✓ **Jeu traditionnel** : C'est une activité ludique, généralement à vocation sportive, n'ayant pas connu la sportivisation, c'est-à-dire la mutation en sport moderne. Les limites entre jeu et sport restent parfois nébuleuses;
- ✓ **Méthodologie de production d'un annuaire statistique** : C'est un guide pratique utilisé pour la production des données statistiques sur une échelle pré déterminée afin de venir appuyer les politiques et stratégies nationales;
- ✓ **Opérateur culturel** : C'est une association, entreprise, structure publique ou parapublique qui opère dans le domaine Culturel ;
- ✓ **Patrimoine culturel** : est dans ce sens plus large à la fois un produit ou un processus qui fournit aux sociétés un ensemble de ressources héritées du passé, créés dans le présent et mises à disposition pour le bénéfice des générations futures;
- ✓ **Plasticien** : C'est un artiste ou créateur ayant pour média d'expression artistique des techniques ou des supports matériels variés, dits « plastiques »
- ✓ **Redevance perçue** : C'est une prestation en espèce qui est versée périodiquement au propriétaire d'un droit de propriété intellectuelle (par exemple droit d'auteur, brevet, nom commercial, dessins ou modèles)

par les personnes autorisées à en poursuivre l'exploitation à leurs risques ;

- ✓ **Répertoire d'œuvre** : Inventaire (recueil, liste,.....) où les œuvres sont classées dans un ordre qui permet de les retrouver facilement ;
- ✓ **Répertoire des contrats** : Inventaire (recueil, liste,.....) où les contrats sont classés dans un ordre qui permet de les retrouver facilement ;
- ✓ **Sources de données** : c'est l'origine des données statistiques;
- ✓ **Spectacle culturel** : C'est la rencontre d'un public avec création artistique dans un lieu et un temps donnés. Ce critère permet de définir la création comme constitutive de l'événement culturel et d'exclure l'événementiel non culturel du champ (par exemple : danse, musique et théâtre);
- ✓ **Sport** : C'est un ensemble d'exercices, le plus souvent physique, se pratiquant sous forme de jeux individuels ou collectifs pouvant donner lieu à des compétitions ;
- ✓ **Sportif Professionnel (individus, clubs, organisation)** : Quelqu'un qui pratique le sport comme métier . **Statistiques:** données nécessaires à la production d'informations statistiques organisées, qu'elles soient obtenues à partir des recensements, enquêtes ou de l'exploitation des données administratives recueillies;
- ✓ **Statistique officielle:** Ensemble d'informations statistiques produites, validées, compilées et diffusées par les autorité statistique compétente

II.2. Objectif de la production de l'Annuaire Statistique

L'objectif de la production de l'Annuaire Statistique des secteurs «Jeunesse, Sports et Culture» est de constituer une base de données du Ministère de ces secteurs en vue de mettre à la disposition des utilisateurs des données statistiques fiables. Il servira au MACEAJSC d'outil de planification, de suivi, de l'évaluation et de reportage. Il sera également un élément essentiel à l'orientation et à la prise de décisions y relatives.

II.3. Sources de données

Il existe deux sources de données statistiques à savoir la source administrative et les données provenant des enquêtes. Les données statistiques seront constituées principalement des données de sources administratives et proviendront :

- ✓ du secteur de la Jeunesse ;
- ✓ du secteur des Sports ;
- ✓ du secteur de la Culture ;
- ✓ des institutions sous tutelles comme ABEJ, CEBULAC, OBDA, BIJE et PAEJ;
- ✓ de certaines fédérations sportives comme Fédération de Football, de Volleyball, de Basketball, de Handball, de Karaté, de Judo , de Taekwondo, d'Athlétisme, de Tennis de Cour, de Tennis de Table, de Lutte des Associés, de Natation, de Netball, de Boxe, de Canoe de Kayak, de Rugby, de WUSHU, de Cyclisme Paralympique

II.4. Champ géographique

Les activités du MACEAJSC sont diversifiées et couvrent tout le territoire national. L'Annuaire Statistique des secteurs « Jeunesse, Sports et Culture» prendra en compte toutes les données statistiques tant nationales qu'internationales qui intéressent lesdits secteurs.

CHAPITRE III: METHODOLOGIE DE COLLECTE DES DONNEES STATISTIQUES

Le choix de la méthode dépend de la stratégie de collecte des données statistiques mise en œuvre par un système statistique à condition qu'il les contienne. Il définit l'organisation et la collecte, la saisie, le traitement et l'analyse des données statistiques, la rédaction de l'annuaire et la validation de l'annuaire ainsi que la diffusion/ publication.

Ainsi, pour avoir le livrable qui est l'Annuaire Statistique, un processus d'activités a été respecté à savoir :

- ✓ L'identification et la détermination des domaines de collecte et les statistiques à collecter ;
- ✓ La conception des outils de collecte et la définition du processus de collecte des données ;
- ✓ Le renforcement des capacités en logiciel de saisi « Excel », de quelques Membres du Groupe Technique de Travail Statistique Sectoriel (GTTSS) mise en place par le MACEAJSC dans le Cadre d'Assurance Qualité des données à collecter ;
- ✓ La collecte des données statistiques ;
- ✓ La saisie et le traitement des données statistiques ;
- ✓ La validation en interne et par le CTIS;
- ✓ La publication, la vulgarisation et l'archivage.

III.1. Organisation et collecte des données statistiques.

Après avoir élaboré la méthodologie et les outils de collecte, les fiches ont été envoyées par voie officielle et/ou électronique dans les différentes Directions et institutions concernées par la collecte. Les cadres en charge des statistiques a effectué des descentes en vue d'échanger sur les canevas de collecte afin d'avoir une même compréhension pour assurer la complétude des fiches.

III.2. Saisie des données

La collecte a été suivie de la saisie en vue de constituer une base de données statistique propre au MACEAJSC secteurs « Jeunesse, Sports et Culture). Des fiches de collecte ont été retournées auprès des départements et structures ayant contribué à la production des données pour vérifier la cohérence des données centralisées et corriger les erreurs éventuelles

III.3. Traitement des données

Après la centralisation et compilation des données saisies, les différents tableaux ont été utilisés pour la confection du projet d'Annuaire Statistique.

III.4. Rédaction de l'annuaire statistique

L'Annuaire Statistique est constitué de onze (11) chapitres et chaque chapitre commence par une note introductive qui précise son contenu.

III.5. Validation interne de l'annuaire statistique

La validation préliminaire de l'annuaire a été réalisée au cours d'une retraite organisée à cet effet au mois de décembre regroupant les producteurs et les utilisateurs des données. Après intégration des recommandations issues de cette première validation, l'annuaire a été présenté au Comité Technique de l'Information Statistique pour une validation définitive.

III.6. Diffusion/ Publication

Après toutes les étapes de validation, l'annuaire sera diffusé et archivé à la Bibliothèque du Ministère avec copies à l'INSBU.

La Direction en charge de la production des statistiques transmettra l'Annuaire Statistique à celle chargée de la Communication, de l'Interprétariat et de la Traduction pour sa publication sur le site du Ministère.

CHAPITRE IV: STATISTIQUE SUR LA JEUNESSE

En se référant de la politique Nationale de la Jeunesse, la jeunesse s'entend généralement comme une étape transitoire entre une période de dépendance (enfance) et d'indépendance (âge adulte). La détermination de la jeunesse est relative aux différentes tranches d'âge définies par les différentes organisations ou auteurs.

L'Organisation des Nations Unies (ONU) définit les jeunes comme des personnes âgées de 15 à 24 ans au moment où dans la charte africaine de la jeunesse, la définition retenue est « toute personne entre 15 et 35 ans ».

Ainsi, pour ce qui est de la jeunesse Burundaise, nous adoptons la tranche d'âge de la Charte Africaine de la Jeunesse qui considère le jeune comme toute personne âgée de 15-35 ans.

Ce Chapitre regroupe les données sur le volontariat des jeunes en l'occurrence les Jeunes formés en volontariat, les Associations des Jeunes volontaires créées, les projets élaborés par les Jeunes formés sur le volontariat et les Associations des jeunes en activités. Il regroupe aussi les données sur les formations et stages de premier emploi qui sont offerts aux jeunes, les Jeunes accompagnés en matière de promotion de l'entrepreneuriat visant leur Autonomisation, l'Organisation des jeunes, les Jeunes formés sur les compétences de la vie courante, les projets élaborés par les Jeunes formés en entrepreneuriat modèle VICOBA, les Groupements de Solidarité-VICOBA créés, Les Jeunes formés en Education Civique, et la situation des Centres pour jeunes à travers tout le pays.

Tableau 1: Situation des centres pour Jeunes

Libellé	Année	2020	2021
Nombre de centres pour jeunes dans le pays		127	127
Nombre de centres pour jeunes équipés et fonctionnels		83	77
Nombre de centres pour jeunes non équipés		44	50

Source : Direction chargée de la Jeunesse

Tableau 2: Nombre de Centres pour Jeunes fonctionnels par Province et par An

Année / Province	2017	2018	2019	2020	2021
Bubanza	4	4	4	7	7
Bujumbura	7	7	7	8	8
Bururi	3	3	3	4	4
Cankuzo	4	4	4	4	4
Cibitoke				6	6
Gitega	8	8	8	8	6
Kayanza	2	2	2	3	3
Kirundo	3	3	3	3	3
Makamba	5	5	5	7	7
Muramvya	2	2	2	2	2
Muyinga	4	4	4	4	4
Mwaro	2	2	2	3	3
Ngozi	4	4	4	4	3
Rumonge	3	3	3	6	6
Ruyigi	5	5	5	6	6
Rutana				4	4
Mairie Bujumbura	4	4	4	4	1
Total général	60	60	60	83	77

Source : Direction chargée de la Jeunesse

Tableau 3: Nombre d'Associations des Jeunes créées par Province

Année / Province	2017	2018	2019	2020	2021
Bubanza	70	103	137	137	137
Bujumbura	0	0	4	4	4
Cankuzo	67	67	67	67	67
Cibitoke	106	179	179	179	179
Karusi	56	56	56	56	56
Kayanza	36	36	36	36	36
Kirundo	20	20	20	20	20
Makamba	16	16	16	16	16
Muyinga	37	37	37	37	37
Ngozi	25	25	25	25	25
Rutana	24	24	24	24	24
Ruyigi	81	81	81	81	81
Bujumbura Mairie	178	251	251	251	251
Total	716	897	933	933	933

Source : Direction chargée de la Jeunesse

Tableau 4: Effectif d'Associations des Jeunes en activité par Province et par An

Province \ Année	2017	2018	2019	2020	2021
Bubanza	70	103	137	137	35
Bujumbura	0	0	4	49	49
Cankuzo	67	67	67	67	67
Cibitoke	106	179	179	179	77
Karusi	56	56	56	56	26
Kayanza	36	36	36	36	36
Kirundo	20	20	20	21	21
Makamba	16	16	16	16	16
Muyinga	37	37	37	37	37
Ngozi	25	25	25	25	25
Rutana	24	24	24	24	24
Ruyigi	81	81	81	81	37
Bujumbura Mairie	178	251	251	251	75
Total général	716	897	933	979	418

Source : Direction chargée de la Jeunesse

Tableau 5: Effectif des Jeunes formés en volontariat par Province d'intervention et par An

Province \ Année	2017	2018	2019	2020	2021
Bujumbura	73	30	40	0	0
Gitega	60	30	30	0	0
Ngozi	70	40	30	0	0
Muramvya	0	0	0	36	0
Kirundo	0	0	0	0	44

Source: Direction chargée de la Jeunesse

Tableau 6: Nombre d'associations des jeunes volontaires nouvellement créées par province d'intervention et par An

Province \ Année	2017	2018	2019	2020	2021
Bujumbura	2	3	0	0	0
Gitega	1	4	0	0	0
Ngozi	2	4	0	0	0
Muramvya	0	0	0	1	1
Total	5	11	0	1	1

Source : Direction chargée de la Jeunesse

Tableau 7: Effectif d'associations des jeunes volontaires en activité par province d'intervention et par An

Province \ Année	2017	2018	2019	2020	2021
Bujumbura	3	6	6	7	7
Gitega	2	6	6	6	5
Ngozi	3	7	7	7	7
Muramvya	0	0	0	1	1
Total général	8	19	19	21	20

Source : Direction chargée de la Jeunesse

Tableau 8: Nombre de projets élaborés par les Jeunes formés sur le volontariat par Province et par An

Province \ Année	2020	2021
Bujumbura	7	7
Gitega	5	5
Muramvya	0	1
Ngozi	8	8
Total général	20	21

Source : Direction chargée de la Jeunesse

Tableau 9: Effectif des Jeunes formés en entrepreneuriat et bénéficiaires des kits de démarrage par province d'intervention et par An

Province \ Année	2017	2018	2019	2020	2021
Bubanza	0	37	0	0	0
Bururi	0		0	45	0
Cibitoke	0	0	0	50	0
Gitega	0	0	180	70	0
Karusi	0	0	25	0	25
Kirundo	0	25	0	0	0
Makamba	25	0	0	0	0
Muyinga	0	0	25	0	0
Ngozi	0	0	120	70	0
Ruyigi	0	0	0	0	92
Mworo	0	0	0	0	26
Total	25	62	350	235	143

Source : Direction chargée de la Jeunesse

Tableau 10: Projets élaborés par les Jeunes formés en entrepreneuriat VICOBA par Province

Province \ Année	2020	2021
Bubanza	0	0
Bujumbura	0	0
Bururi	0	0
Cankuzo	0	0
Cibitoke	0	0
Gitega	118	0
Karusi	0	0
Muramvya	0	0
Muyinga	0	148
Mwaro	0	0
Ngozi	123	0
Rumonge	0	0
Rutana	0	0
Ruyigi	0	0
Bujumbura Mairie	0	0
Total général	241	148

Source : Direction chargée de la Jeunesse

Tableau 11: Groupements de Solidarité-VICOBA nouvellement créés par Province et par An

Province \ Année	2020	2021
Bubanza	0	0
Bujumbura	0	0
Bururi	0	0
Cankuzo	0	0
Cibitoke	0	0
Gitega	118	0
Karusi	0	0
Kayanza	0	0
Kirundo	0	0
Makamba	0	0
Muramvya	0	0
Muyinga	0	148
Mwaro	0	0
Ngozi	123	0
Rumonge	0	0
Rutana	0	0
Ruyigi	0	0
Bujumbura Mairie	0	0
Total général	241	148

Source : Direction chargée de la Jeunesse

Tableau 12: Effectif des Jeunes formés sur les Compétences de la Vie Courante par Province et par an

Province	Année				
	2017	2018	2019	2020	2021
Bubanza	0	0	70	70	15
Bururi	0	0	75	40	0
Cankuzo	0	70	0	0	0
Cibitoke	120	65	0	0	12
Gitega	0	0	88	88	12
Kayanza	0	0	78	0	0
Ngozi	0	0	0	0	13
Makamba	0	0	68	68	12
Rutana	0	0	0	72	12
Bujumbura Mairie	150	0	0	0	0
Ruyigi	120	0	0	0	12
Muramvya	0	0	0	0	12
Muyinga	0	0	0	0	10
Mwaro	0	0	0	0	10
Rumonge	0	0	0	0	10
Karusi	0	0	0	0	12
Bujumbura	0	0	0	0	12
Total	390	135	379	338	154

Source : Direction chargée de la Jeunesse

Tableau 13: Effectif des Jeunes bénéficiaires d'un stage de 1^{er} emploi par Province et par An

Province	Année				
	2017	2018	2019	2020	2021
Bubanza	75	75	100	100	13
Bujumbura	12	12	15	15	12
Bururi	12	12	12	12	12
Cankuzo	12	12	12	12	12
Cibitoke	15	16	12	12	15
Gitega	15	15	15	20	16
Karusi	12	12	12	12	12
Kayanza	8	29	12	12	12
Kirundo	12	12	12	12	12
Makamba	12	12	12	12	12
Muramvya	12	51	12	12	12
Muyinga	12	12	12	12	12
Mwaro	12	12	12	12	12
Ngozi	12	12	12	12	12
Rumonge	12	12	12	12	12
Rutana	12	12	12	12	12

Province	Année				
	2017	2018	2019	2020	2021
Ruyigi	75	75	100	100	12
Bujumbura Mairie	144	163	140	140	114
Total général	476	556	526	531	326

Source : ABEJ

Tableau 14: Nombre des Jeunes stagiaires ayant été formés en Entrepreneuriat par province d'intervention et par An

Province	Année	
	2020	2021
Gitega	100	0
Karusi	40	0
Kayanza	61	0
Rutana	0	99
Total	201	99

Source : ABEJ

CHAPITRE V: STATISTIQUES SUR LE PROGRAMME D'AUTONOMISATION ECONOMIQUE ET L'EMPLOI DES JEUNES (PAEEJ)

Ce chapitre regroupe les données sur les projets des Jeunes à accompagner, les fonds mobilisés et l'état des lieux de leur accompagnement, les initiatives de jeunes qui ont été financés par le PAEEJ.

Tableau 15 : Effectif des projets des Jeunes à accompagner et déjà accompagnés en 2021

Libellé	projets
Total de projets des jeunes prévus à accompagner	60
Total de projets des jeunes déjà accompagnés	60

Source : PAEEJ

Tableau 16 : Fonds mobilisés pour accompagner les projets des Jeunes et l'état des lieux de leur accompagnement en 2021

Libellé	Montant
Montant mobilisé pour accompagner les projets des jeunes	3.000.000.000
Montant déjà décaissé pour accompagner les projets des jeunes	3.000.000.000

Source : Rapport Financier Annuel du PAEEJ 2021-2022

Tableau 17: Nombre d'initiatives de jeunes qui ont été financés par le PAEEJ par province en 2021

Province	Initiatives financées
Bubanza	1
Bujumbura	1
Bururi	1
Cankuzo	0
Cibitoke	1
Gitega	12
Karusi	2

Province	Initiatives financées
Kayanza	2
Kirundo	5
Makamba	0
Muramvya	1
Muyinga	9
Mwaro	1
Ngozi	4
Rumonge	0
Rutana	1
Ruyigi	1
Bujumbura Mairie	18
Total	60

Source : Rapport Narratif Annuel du PAEEJ 2021-2022

CHAPITRE VI: STATISTIQUES SUR LA BANQUE POUR L'INVESTISSEMENT DES JEUNES (BIJE)

Ce chapitre regroupe les données Statistiques sur les jeunes demandeurs et bénéficiaires de crédits à la BIJE, sur la Facilitation à l'octroi de crédit par la BIJE, les projets des jeunes à la requête de financement, ceux remplissant les critères d'éligibilités et ceux déjà bénéficiés des financements.

Tableau 18 : Effectif des jeunes demandeurs et bénéficiaires de crédits par province de la Banque d'Investissement pour les Jeunes (BIJE) en 2021

Province	Libellé	Nombre de jeunes	Montant
Bubanza	Demandeurs de crédits	788	1 219 287 954
	Bénéficiaires de crédit	331	175 200 000
Bujumbura	Demandeurs de crédits	485	879 476 640
	Bénéficiaires de crédit	277	72 500 000
Bururi	Demandeurs de crédits	36	5 000 000
	Bénéficiaires de crédit	36	5 000 000
Cankuzo	Demandeurs de crédits	1492	942 747 900
	Bénéficiaires de crédit	604	117 500 000
Cibitoke	Demandeurs de crédits	159	419 622 227
	Bénéficiaires de crédit	126	69 000 000
Gitega	Demandeurs de crédits	368	1 119 842 304
	Bénéficiaires de crédit	341	97 500 000
Karusi	Demandeurs de crédits	52	47 800 000
	Bénéficiaires de crédit	52	28 000 000
Kayanza	Demandeurs de crédits	115	35 000 000
	Bénéficiaires de crédit	115	7 500 000
Kirundo	Demandeurs de crédits	192	350 198 850
	Bénéficiaires de crédit	78	16 500 000
Makamba	Demandeurs de crédits	107	37 240 000
	Bénéficiaires de crédit	60	7 500 000

Province	Libellé	Nombre de jeunes	Montant
Muramvya	Demandeurs de crédits	87	70 932 000
	Bénéficiaires de crédit	36	3 000 000
Muyinga	Demandeurs de crédits	551	221 211 900
	Bénéficiaires de crédit	335	52 500 000
Mwaro	Demandeurs de crédits	240	56 335 900
	Bénéficiaires de crédit	174	18 500 000
NGOZI	Demandeurs de crédits	208	552 078 285
	Bénéficiaires de crédit	180	90 000 000
RUMONGE	Demandeurs de crédits	59	200 000 000
	Bénéficiaires de crédit	-	-
RUTANA	Demandeurs de crédits	15	12 168 500
	Bénéficiaires de crédit	-	-
RUYIGI	Demandeurs de crédits	169	117 439 000
	Bénéficiaires de crédit	155	21 000 000
BUJUMBURA MAIRIE	Demandeurs de crédits	458	3 188 830 060
	Bénéficiaires de crédit	288	202 000 00
TOTAL	Demandeurs de crédits	5 581	9 475 211 520
	Bénéficiaires de crédit	3 188	983 200 000

Source : BIJE

Tableau 19 : Nombre de projets des jeunes à la requête de financement, ceux remplissant les critères d'éligibilités et ceux déjà bénéficiés des financements de 2021

Libellé	2020	2021
Total de projets remplissant les Critères d'éligibilité aux financements	0	240
Nombre de projets financés par la BIJE	0	168
Nombre de projets déposés par les jeunes pour la requête de crédits	0	154

Source : BIJE

CHAPITRE VII: STATISTIQUES SUR LE SPORT

Ce chapitre regroupe les données sur les Infrastructures Sportives existantes, les professionnels Sportifs (Individu, Clubs et Organisations), les Entraîneurs Burundais formés au niveau National et International, les Arbitres Burundais formés au niveau National et International, la Structure des Disciplines Sportives, les Clubs agréés et en processus d'agrément, les Participants aux Compétitions des Jeux Traditionnels, les Joueurs ayant participé au Championnat Interministériel par Ministère et les Equipements Sportifs octroyés par Province, par Discipline et par Sexe.

Tableau 20 : Nombre d'Infrastructures Sportives existantes par Discipline et par An

Discipline \ Année	2018	2019	2020	2021
Football	611	634	634	634
Basketball	470	486	486	486
Volleyball	286	308	308	308
Handball	50	53	53	53
Athlétisme	36	36	36	36
Tennis de cour	18	18	18	18
Tennis de table	23	23	23	23
Judo	5	5	5	5
Karaté	13	13	13	13
Natation	13	13	13	13
Netball	10	10	10	10

Source : Direction chargée des Sports

Tableau 21 : Nombre de complexes Sportifs selon qu'ils respectent les normes internationales par discipline

Discipline \ Année	2020	2021
Football	0	0
Volleyball	0	0
Basketball	0	0
Handball	0	0

Source : Direction chargée des Sports

Tableau 21 : Effectif des Sportifs Professionnels reconnus par Discipline par An

Discipline \ Année	2017	2018	2019	2020	2021
Football	26	26	26	26	8
Taekwondo	8	8	8	38	21
Baskball	7	7	7	15	15
Athlétisme	11	11	11	11	4
Volleyball	3	3	3	21	21
Tennis de cour	3	3	3	4	4

Source : Direction chargée des Sports

Tableau 22: Effectif des Entraîneurs Burundais formés par Discipline, par province et par An

Province	Discipline	Année		2021	
		2020		Entraîneurs formés	Entraîneurs formés de Niveau international
		Entraîneurs formés	Entraîneurs formés de Niveau international		
BUBANZA	FOOTBALL	2	0	2	0
	BADMINTON	1	0	1	0
	TAEKWONDO	1	0	1	0
	LUTTES ASSOCIEES	3	0	3	0
BUJA RURAL	FOOTBALL	2	0	2	0
BURURI	FOOTBALL	-	0	-	0
	HANDBALL	4	0	4	0
	KARATE	1	0	1	0
	VOLLEYBALL	7	0	7	0
	BASKETBALL	2	0	2	0
CANKUZO	FOOTBALL	3	0	3	0
	BOXE	9	0	9	0
	BASKETBALL	5	0	5	0

Province	Discipline	Année			
		2020		2021	
		Entraîneurs formés	Entraîneurs formés de Niveau international	Entraîneurs formés	Entraîneurs formés de Niveau international
CIBITOKÉ	FOOTBALL	5	0	5	0
GITEGA	FOOTBALL	5	0	5	0
	NETBALL	3	0	3	0
	TAEKWONDO	1	0	1	0
KARUSI	FOOTBALL	1	0	1	0
	BASKETBALL	1	0	1	0
	ATHLETISME	1	0	1	0
	PARALYMPIQUE	1	0	1	0
KAYANZA	FOOTBALL	11	1	11	1
	RUGBY	3	0	3	0
	ATHLETISME	2	0	2	0
KIRUNDO	FOOTBALL	2	0	2	0
	ATHLETISME	1	0	1	0
	HANDBALL	4	0	4	0
MAKAMBA	FOOTBALL	10	2	10	2
	VOLLEYBALL	1	0	1	0
MWARO	FOOTBALL	1	0	1	0
	VOLLEYBALL	1	0	1	0
	BASKETBALL	1	0	1	0
	HANDBALL	1	0	1	0
MURAMVYA	ATHLETISME	1	0	1	0
	FOOTBALL	3	0	3	0
	BASKETBALL	1	0	1	0
	KARATE	1	0	1	0
MUYINGA	FOOTBALL	4	0	4	0
	PARALYMPIQUE	1	0	1	0
	BASKETBALL	2	0	2	0
	HANDBALL	1	0	1	0
NGOZI	FOOTBALL	21	1	21	1

Province	Discipline	Année			
		2020		2021	
		Entraîneurs formés	Entraîneurs formés de Niveau international	Entraîneurs formés	Entraîneurs formés de Niveau international
	RUGBY	1	0	1	0
	KARATE	4	0	4	0
RUMONGE	FOOTBALL	2	0	2	0
	VOLLEYBALL	2	0	2	0
	CYCLISME	2	0	2	0
	NETBALL	9	0	9	0
	RUGBY	2	0	2	0
RUTANA	JUDO	2	0	2	0
	PARALYMPIQUE	1	0	1	0
RUYIGI	FOOTBALL	21	1	21	1
	BASKETBALL	4	0	4	0
	VOLLYBALL	3	0	3	0
	NETBALL	3	0	3	0
	TENNIS DE TABLE	2	0	2	0
BUJA MAIRIE	FOOTBALL	103	27	103	27
	NETBALL	2	0	2	0
	RUGBY	5	0	5	0
	JUDO	4	1	4	1
	BASKETBALL	5	1	5	1
	WUSHU	3	0	3	0
	VOLLEYBALL	9	1	9	1
	HANDBALL	12	0	12	0
	ATHLETISME	14	2	14	2
	HANDBALL	4	0	4	0

Source : Direction chargée des Sports

Tableau 23 : Nombre des Entraîneurs déjà brevetés dans le Discipline de Football par Sexe et par An

Discipline	Année			
	2020		2021	
	M	F	M	F
Football	4 341	258	4 454	275
Total	4 341	258	4 454	275

Source : Centre Technique de Football NGAGARA

Tableau 24 : Effectif des Arbitres Burundais formés de niveau National par Discipline, par Province et par An

Province	Discipline	Année				
		2017	2018	2019	2020	2021
BURURI	FOOTBALL	8	8	8	8	8
	HANDBALL	2	2	2	9	9
	VOLLEYBALL	3	3	3	3	3
CANKUZO	FOOTBALL	5	5	5	5	1
	BOXE	0	0	0	0	0
	BASKETBALL	15	15	15	15	0
CIBITOKÉ	FOOTBALL	20	20	20	20	20
	BASKETBALL	3	3	3	3	3
GITEGA	FOOTBALL	3	3	3	3	3
	LUTTES ASSOCIEES	6	6	6	6	6
	JUDO	3	3	3	3	3
	TAEKWONDO	1	1	1	1	1
	BASKETBALL	2	2	2	2	2
	JUDO	1	1	1	1	1
	TEQBALL	1	1	1	1	1
	NETBALL	5	5	5	5	5
KARUSI	FOOTBALL	27	27	27	27	27
	HANDBALL	2	2	2	4	2
	BASKETBALL	1	1	1	1	1
KIRUNDO	FOOTBALL	6	6	6	6	6

Province	Discipline	Année				
		2017	2018	2019	2020	2021
	VOLLEYBALL	2	2	2	2	2
KAYANZA	FOOTBALL	20	20	20	20	20
	RUGBY	3	3	3	3	2
MAKAMBA	FOOTBALL	36	36	36	36	36
	VOLLEYBAL	2	2	2	2	2
MURAMVYA	FOOTBALL	5	5	5	5	5
	BASKETBALL	2	2	2	2	2
MUYINGA	FOOTBALL	9	9	9	9	9
	PARALYMPIC			1	1	1
	BASKETBALL	1	1	1	1	1
	HANDBALL			2	2	2
	KARATE			4	4	4
MWARO	FOOTBALL	2	2	2	2	2
NGOZI	FOOTBALL					
	KARATE	4	4	4	4	4
RUMONGE	FOOTBALL	5	5	5	5	5
	VOLLEYBALL	2	2	2	2	2
RUYIGI	FOOTBALL	19	19	19	19	4
	BASKETBALL	4	4	4	4	0
	VOLLEYBALL	3	3	3	3	0
	HANDBALL				12	12
	NETBALL	2	2	2	2	0
RUTANA	FOOTBALL	36	36	36	36	36
	JUDO	1	1	1	1	1
	VOLLEYBALL	2	2	2	2	2
BUJA MAIRIE	FOOTBALL	263	263	263	263	263
	NETBALL	3	3	3	3	3
	RUGBY	1	1	1	1	1
	JUDO	4	4	4	4	4
	BASKETBALL	19	19	19	19	19

Province	Discipline	Année				
		2017	2018	2019	2020	2021
	WUSHU	3	3	3	3	3
	HANDBALL	26	26	26	26	26
	VOLLEYBALL	18	18	18	18	18
	KARATE	21	21	21	21	21

Source : Direction chargée des Sports

Tableau 25 : Effectif des Arbitres Burundais de niveau International par Discipline, par Province et par an

Province	Discipline	Année				
		2017	2018	2019	2020	2021
NGOZI	FOOTBALL	1	1	1	1	1
BUJA MAIRIE	FOOTBALL	11	11	11	11	11
	JUDO	1	1	1	1	1
	BASKETBALL	3	3	3	3	3
	VOLLEYBALL	2	2	2	2	2
	KARATE	3	3	3	3	3
KAYANZA	FOOTBALL	2	2	2	2	2
RUMONGE	FOOTBALL	2	2	2	2	2
GITEGA	FOOTBALL	1	1	1	1	1
RUYIGI	FOOTBALL	1	1	1	1	1

Source : Direction chargée des Sports

Tableau 26 : Structure des Disciplines Sportives par Province, par Clubs agréés et ceux en processus d'agrément et par An

Association Provinciale	Disciplines Sportives	2017		2018		2019		2020		2021	
		Clubs déjà agréés	Clubs en cours d'agrément	Clubs déjà agréés	Clubs en cours d'agrément	Clubs déjà agréés	Clubs en cours d'agrément	Clubs déjà agréés	Clubs en cours d'agrément	Clubs déjà agréés	Clubs en cours d'agrément
Bubanza	Fédération de Handball	12	0	12	0	12	0	12	0	7	0
	Fédération d'Athlétisme	0	0	5	0	5	0	5	0	3	0
	Fédération de Cyclisme	3	0	3	0	3	0	3	0	1	0
	Badminton	4	0	4	0	4	0	4	0	0	1
Bujumbura	Fédération de Tennis de Cour	3	0	3	0	3	0	3	0	0	0
	Fédération de Judo	12	0	12	0	12	0	12	0	0	0
	Fédération d'Athlétisme	8	0	8	0	8	0	8	0	0	0
	Fédération de Natation	5	0	5	0	5	0	5	0	0	0
	Fédération d'Haltérophilie	4	0	4	0	4	0	4	0	0	0
	Fédération de Tennis de Table	10	0	10	0	10	0	10	0	0	0
	Fédération de Basketball	22	0	22	0	22	0	22	0	0	0
	Fédération de Football	15	99	15	99	15	99	15	99	0	0
	Canoë Kayak	2	0	2	0	2	0	2	0	0	0
	Badminton	3	0	3	0	3	0	3	0	0	0

Association Provinciale	Disciplines Sportives	2017		2018		2019		2020		2021	
		Clubs déjà agréés	Clubs en cours d'agrément	Clubs déjà agréés	Clubs en cours d'agrément	Clubs déjà agréés	Clubs en cours d'agrément	Clubs déjà agréés	Clubs en cours d'agrément	Clubs déjà agréés	Clubs en cours d'agrément
	Fédération de Volleyball	12	0	12	0	12	0	12	0	0	0
Bururi	Fédération de Judo	2	0	2	0	2	0	2	0	0	0
	Fédération d'Athlétisme	5	0	5	0	5	0	5	0	5	0
	Comité Paralympique	2	0	2	0	2	0	2	4	0	4
	Fédération de Basketball	4	0	4	0	4	0	4	0	0	0
	Fédération de Football	8	36	8	36	8	36	8	36	0	0
	Fédération de Volleyball	7	0	7	0	7	0	7	0	0	0
Cankuzo	Fédération de Basketball	4	0	4	0	4	0	4	0	1	0
	Fédération de Football	9	30	9	30	9	30	9	30	0	0
	Boxe	5	0	5	0	5	0	5	0	0	0
Cibitoke	Fédération d'Athlétisme	3	0	3	0	3	0		0	2	0
	Fédération de Basketball	3	0	3	0	3	0	3	0	4	0
	Fédération de Football	18	30	18	30	18	30	18	30	1	0
Gitega	Fédération de Handball	9	0	9	0	9	0	9	0	8	2
	Fédération de Judo	3	0	3	0	3	0	3	0	0	0

Association Provinciale	Disciplines Sportives	2017		2018		2019		2020		2021	
		Clubs déjà agréés	Clubs en cours d'agrément	Clubs déjà agréés	Clubs en cours d'agrément	Clubs déjà agréés	Clubs en cours d'agrément	Clubs déjà agréés	Clubs en cours d'agrément	Clubs déjà agréés	Clubs en cours d'agrément
	Fédération d'Athlétisme	7	0	7	0	7	0	7	0	6	0
	Fédération de Netball	7	0	7	0	7	0	7	0	3	0
	Fédération de Basketball	4	0	4	0	4	0	4	0	4	0
	Fédération de Football	18	66	18	66	18	66	18	66	2	0
	Fédération de Volleyball	6	0	6	0	6	0	6	0	0	0
	Fédération des Lutttes Associées	6	0	6	0	6	0	6	0	0	0
	Taekwondo	3	0	3	0	3	0	3	0	0	0
Karusi	Fédération de Handball	7	0	7	0	7	0	7	0	4	0
	Fédération de Karaté	2	0	2	0	2	0	2	1	0	0
	Fédération de Judo	1	0	1	0	1	0	1	0	0	0
	Fédération d'Athlétisme	3	0	3	0	3	0	3	0	1	0
	Comité Paralympique	1	0	1	0	1	0	1	2	0	2
	Fédération de Basketball	6	0	6	0	6	0	6	0	0	0
Kayanza	Fédération de Judo	3	0	3	0	3	0	3	0	0	0
	Fédération d'Athlétisme	8	0	8	0	8	0	8	0	4	0

Association Provinciale	Disciplines Sportives	2017		2018		2019		2020		2021	
		Clubs déjà agréés	Clubs en cours d'agrément	Clubs déjà agréés	Clubs en cours d'agrément	Clubs déjà agréés	Clubs en cours d'agrément	Clubs déjà agréés	Clubs en cours d'agrément	Clubs déjà agréés	Clubs en cours d'agrément
	Fédération de Rugby	4	0	4	0	4	0	4	0	0	0
	Fédération de Basketball							0	0	2	0
	Fédération de Football	10	54	10	54	10	54	10	54	2	0
	Cyclisme							1	0	1	0
	Fédération de Volleyball	4	0	4	0	4	0	4	0	2	0
	Taekwondo	3	0	3	0	3	0	3	0	0	0
Kirundo	Fédération de Handball	3	0	3	0	3	0	3	5	0	5
	Fédération de Judo	4	0	4	0	4	0	4	0	0	0
	Fédération d'Athlétisme	6	0	6	0	6	0	6	0	4	0
	Fédération de Football	15	30	15	30	15	30	15	30	0	0
	Fédération de Volleyball	3	0	3	0	3	0	3	0	2	0
Makamba	Fédération d'Athlétisme	3	0	3	0	3	0	3	0	2	0
	Fédération de Basketball							0	0	3	0
	Fédération de Football	5	67	5	67	5	67	5	67	1	0
	Fédération de Volleyball	7	0	7	0	7	0	7	0	2	0
Muramvya	Fédération de Handball	3	0	3	0	3	0	3	5	0	5

Association Provinciale	Disciplines Sportives	2017		2018		2019		2020		2021	
		Clubs déjà agréés	Clubs en cours d'agrément	Clubs déjà agréés	Clubs en cours d'agrément	Clubs déjà agréés	Clubs en cours d'agrément	Clubs déjà agréés	Clubs en cours d'agrément	Clubs déjà agréés	Clubs en cours d'agrément
	Fédération de Karaté	4	0	4	0	4	0	4	0	0	0
	Fédération d'Athlétisme	10	0	10	0	10	0	10	0	0	0
	Fédération de Basketball	4	0	4	0	4	0	4	0	2	0
	Fédération de Football	1	30	1	30	1	30	1	30	1	0
	Fédération de Volleyball	4	0	4	0	4	0	4	0	4	1
Muyinga	Fédération de Handball	7	0	7	0	7	0	7	0	4	0
	Fédération de Karaté	4	0	4	0	4	0	4	0	0	0
	Fédération de Judo	2	0	2	0	2	0	2	0	0	0
	Fédération d'Athlétisme	3	0	3	0	3	0	3	0	0	0
	Comité Paralympique	2	0	2	0	2	0	2	3	0	3
	<i>Fédération de Basketball</i>	3	0	3	0	3	0	3	0	1	0
	<i>Fédération de Football</i>	11	36	11	36	11	36	11	36	2	0
Mwaro	Fédération de Handball	8	0	8	0	8	0	8	0	6	0
	Fédération d'Athlétisme	4	0	4	0	4	0	4	0	0	0
	Fédération de Basketball	8	0	8	0	8	0	8	0	0	0

Association Provinciale	Disciplines Sportives	2017		2018		2019		2020		2021	
		Clubs déjà agréés	Clubs en cours d'agrément	Clubs déjà agréés	Clubs en cours d'agrément	Clubs déjà agréés	Clubs en cours d'agrément	Clubs déjà agréés	Clubs en cours d'agrément	Clubs déjà agréés	Clubs en cours d'agrément
	Fédération de Football	10	30	10	30	10	30	10	30	0	0
	Fédération de Volleyball	8	0	8	0	8	0	8	0	3	0
Ngozi	Fédération de Handball	3	0	3	0	3	0	5	0	5	0
	Fédération de Karaté	5	0	5	0	5	0	5	0	0	1
	Fédération de Cyclisme	2	0	2	0	2	0	2	0	0	0
	Fédération de Netball	2	0	2	0	2	0	2	0	1	0
	Fédération de Rugby	2	0	2	0	2	0	2	0	0	0
	Comité Paralympique	3	0	3	0	3	0	4	0	4	0
	Fédération de Basketball	5	0	5	0	5	0	5	0	0	0
	Fédération de Football	14	66	14	66	14	66	14	66	1	0
	Taekwondo	4	0	4	0	4	0	4	0	0	0
Rumonge	Fédération de Handball	6	0	6	0	6	0		0	6	0
	Fédération de Cyclisme	2	0	2	0	2	0	2	0	0	0
	Fédération de Netball	8	0	8	0	8	0	8	0	3	0
	Fédération de Rugby	6	0	6	0	6	0	6	0	1	0

Association Provinciale	Disciplines Sportives	2017		2018		2019		2020		2021	
		Clubs déjà agréés	Clubs en cours d'agrément	Clubs déjà agréés	Clubs en cours d'agrément	Clubs déjà agréés	Clubs en cours d'agrément	Clubs déjà agréés	Clubs en cours d'agrément	Clubs déjà agréés	Clubs en cours d'agrément
	Fédération de Football	9	36	9	36	9	36	9	36	1	0
	Fédération de Volleyball	3	0	3	0	3	0	3	0	2	0
Rutana	Fédération de Handball	14	0	14	0	14	0	14	0	1	0
	Fédération de Judo	2	0	2	0	2	0	2	0	0	0
	Fédération d'Athlétisme	7	0	7	0	7	0	7	0	0	0
	Fédération de Netball	2	0	2	0	2	0	2	0	0	0
	Comité Paralympique	2	0	2	0	2	0	4	0	4	0
	Fédération de Basketball	5	0	5	0	5	0	5	0	2	0
	Fédération de Football	15	30	15	30	15	30	15	30	15	0
	Fédération de Volleyball	3	0	3	0	3	0	3	0	1	0
Ruyigi	Fédération de Handball	14	0	14	0	14	0	14	0	12	0
	Fédération de Judo	2	0	2	0	2	0	2	0	2	0
	Fédération d'Athlétisme	7	0	7	0	7	0	7	0	7	0
	Fédération de Netball	2	0	2	0	2	0	4	0	4	0
	Comité Paralympique	2	0	2	0	2	0	2	4	0	4

Association Provinciale	Disciplines Sportives	2017		2018		2019		2020		2021	
		Clubs déjà agréés	Clubs en cours d'agrément	Clubs déjà agréés	Clubs en cours d'agrément	Clubs déjà agréés	Clubs en cours d'agrément	Clubs déjà agréés	Clubs en cours d'agrément	Clubs déjà agréés	Clubs en cours d'agrément
	Fédération de Basketball	5	0	5	0	5	0	5	0	0	0
	Fédération de Football	15	30	15	30	15	30	15	30	15	0
	Fédération de Volleyball	3	0	3	0	3	0	3	0	1	0
Mairie de Bujumbura	Fédération d'Athlétisme	6	0	6	0	6	0	6	0	0	0
	Fédération de Netball	3	0	3	0	3	0	5	0	5	0
	Fédération de Tennis de Table	3	0	3	0	3	0	3	0	2	0
	Fédération de karaté							1	3	0	4
	Fédération de Basketball	4	0	4	0	4	0	4	0	4	0
	Fédération de Football	23	30	23	30	23	30	23	30	23	0
	Fédération de Volleybal	9	0	9	0	9	0	9	0	0	0

Source : Direction chargée des Sports

Tableau 27 : Effectif des Participants aux Compétitions des Jeux Traditionnels par Province, par Sexe et par An

Province	Types de Jeux Traditionnels		Année									
			2017		2018		2019		2020		2021	
	Garçon	Fille	M	F	M	F	M	F	M	F	M	F
Bubanza	Bras de fer jonglé d'Igifurifuri Gymnastique Kwiremeka imizigo Kurasa intete Ibidagaza	Kwirengera Ibiseke Kwirungero Icupa Kuzuza amazi mu macupa ukoresheje igikombe	0	0	20	20	0	0	20	20		
	Garçons et Filles											
	-Gusiganwa mu mifuko -Gusimba sankoko -Gusiganwa kukirere ca kure -Kuzuza amazi mu macupa n'iminwe -Kuzuza amazi mu macupa n'umunwa -Guca kumutambiko		0	0	20	20	0	0	20	20	0	0
Bujumbura	Garçon	Fille										
	-Bras de fer -jonglé -d'Igifurifuri -Gymnastique -Kwiremeka -imizigo -Kurasa intete -Ibidagaza	-Kwirungero ibiseke Kwirungero icupa -Kuzuza amazi mu macupa ukoresheje igikombe	0	0	20	20	0	0	20	20	0	0
	Garçons et Filles confondus		0	0	20	20	0	0	20	20	0	0
Gusiganwa mu mifuko Gusimba sankoko Gusiganwa kukirere ca kure Kuzuza amazi mu macupa n'iminwe - Kuzuza amazi mu macupa n'umunwa - Guca kumutambiko												
Bururi	Garçon	Fille	0	0	20	20	0	0	20	20	0	0

Province	Types de Jeux Traditionnels		Année										
			2017		2018		2019		2020		2021		
	Garçon	Fille	M	F	M	F	M	F	M	F	M	F	
	-Bras de fer -jonglé d'Igifurifuri -Gymnastique -Kwiremeka imizigo -Kurasa intete -Ibidagaza	Kwirungero ibiseke -Kwirungero icupa -Kuzuza amazi mu macupa ukoresheje igikombe											
	Garçons et Filles confondus		0	0	20	20	0	0	20	20	0	0	
	Gusiganwa mu mifuko Gusimba sankoko Gusiganwa kukirere ca kure Kuzuza amazi mu macupa n'iminwe - Kuzuza amazi mu macupa n'umunwa - Guca kumutambiko												
Cankuzo	Garçons	Filles	20	20	0	0	20	20	0	0	22	22	
	-Bras de fer -jonglé d'Igifurifuri -Gymnastique -Kwiremeka imizigo -Kurasa intete -Ibidagaza	-Kwirungero ibiseke -Kwirungero icupa -Kuzuza amazi mu macupa ukoresheje igikombe											
	Garçons et Filles confondus		20	20	0	0	20	20	0	0	22	22	
Gitega	Gusiganwa mu mifuko Gusimba sankoko Gusiganwa kukirere ca kure Kuzuza amazi mu macupa n'iminwe - Kuzuza amazi mu macupa n'umunwa - Guca kumutambiko												
	-Bras de fer -jonglé d'Igifurifuri -Gymnastique	-Kwirungero ibiseke -Kwirungero icupa -Kuzuza amazi mu macupa ukoresheje igikombe	20	20	0	0	20	20	0	0	22	22	

Province	Types de Jeux Traditionnels		Année											
			2017		2018		2019		2020		2021			
	Garçon	Fille	M	F	M	F	M	F	M	F	M	F		
	-Kwiremeka imizigo -Kurasa intete -Ibidagaza													
	Garçons et Filles confondus													
	Gusiganwa mu mifuko Gusimba sankoko Gusiganwa kukirere ca kure Kuzuza amazi mu macupa n'iminwe - Kuzuza amazi mu macupa n'umunwa - Guca kumutambiko		20	20	0	0	20	20	0	0	22	22		
Karusi	Garçon	Fille	20	20	0	0	20	20	0	0	22	22		
	-Bras de fer -jonglé d'Igifurifuri -Gymnastique -Kwiremeka imizigo -Kurasa intete -Ibidagaza	-Kwirungero ibiseke -Kwirungero icupa -Kuzuza amazi mu macupa ukoresheje igikombe												
	Garçons et Filles													
	Gusiganwa mu mifuko Gusimba sankoko Gusiganwa kukirere ca kure Kuzuza amazi mu macupa n'iminwe - Kuzuza amazi mu macupa n'umunwa - Guca kumutambiko		20	20	0	0	20	20	0	0	22	22		
Kayanza	Garçon	Fille	20	20	0	0	20	20	0	0	22	22		
	-Bras de fer -jonglé d'Igifurifuri -Gymnastique -Kwiremeka imizigo -Kurasa intete -Ibidagaza	-Kwirungero ibiseke -Kwirungero icupa -Kuzuza amazi mu macupa ukoresheje igikombe												

Province	Types de Jeux Traditionnels		Année									
			2017		2018		2019		2020		2021	
	Garçon	Fille	M	F	M	F	M	F	M	F	M	F
	Garçons et Filles confondus		20	20	0	0	20	20	0	0	22	22
	Gusiganwa mu mifuko Gusimba sankoko Gusiganwa kukirere ca kure Kuzuza amazi mu macupa n'iminwe - Kuzuza amazi mu macupa n'umunwa - Guca kumutambiko											
Kirundo	Garçon	Fille	20	20	0	0	20	20	0	0	20	20
	-Bras de fer -jonglé d'Igifurifuri -Gymnastique -Kwiremeka imizigo -Kurasa intete -Ibidagaza	-Kwirungero ibiseke -Kwirungero icupa -Kuzuza amazi mu macupa ukoresheje igikombe										
	Garçons et Filles											
	Gusiganwa mu mifuko Gusimba sankoko Gusiganwa kukirere ca kure Kuzuza amazi mu macupa n'iminwe - Kuzuza amazi mu macupa n'umunwa - Guca kumutambiko		20	20	0	0	20	20	0	0	22	22
Makamba	Garçon	Fille	0	0	20	20	0	0	20	20	0	0
	-Bras de fer -jonglé d'Igifurifuri -Gymnastique -Kwiremeka imizigo -Kurasa intete -Ibidagaza	-Kwirungero ibiseke -Kwirungero icupa -Kuzuza amazi mu macupa ukoresheje igikombe										
	Garçons et Filles confondus											
	Gusiganwa mu mifuko Gusimba sankoko		0	0	20	20	0	0	20	20	0	0

Province	Types de Jeux Traditionnels		Année										
			2017		2018		2019		2020		2021		
	Garçon	Fille	M	F	M	F	M	F	M	F	M	F	
	Gusiganwa kukirere ca kure Kuzuza amazi mu macupa n'iminwe - Kuzuza amazi mu macupa n'umunwa - Guca kumutambiko												
Muramvya	Garçon	Fille											
	-Bras de fer -jonglé d'Igifurifuri -Gymnastique -Kwiremeka imizigo -Kurasa intete -Ibidagaza	-wirungero ibiseke -Kwirungero icupa -Kuzuza amazi mu macupa ukoresheje igikombe	20	20	0	0	20	20	0	0	0	0	
	Garçons et Filles												
	Gusiganwa mu mifuko Gusimba sankoko Gusiganwa kukirere ca kure Kuzuza amazi mu macupa n'iminwe - Kuzuza amazi mu macupa n'umunwa - Guca kumutambiko		20	20	0	0	20	20	0	0	0	0	
Muyinga	Garçon	Fille	20	20	0	0	20	20	0	0	22	22	
	-Bras de fer -jonglé d'Igifurifuri -Gymnastique -Kwiremeka imizigo -Kurasa intete -Ibidagaza	-Kwirungero ibiseke -Kwirungero icupa -Kuzuza amazi mu macupa ukoresheje igikombe											
	Garçons et Filles												
	Mifuko Gusimba sankoko Gusiganwa kukirere ca kure Kuzuza amazi mu macupa n'iminwe - Kuzuza amazi mu macupa n'umunwa		20	20	0	0	20	20	0	0	22	22	

Province	Types de Jeux Traditionnels		Année										
			2017		2018		2019		2020		2021		
	Garçon	Fille	M	F	M	F	M	F	M	F	M	F	
	- Guca kumutambiko												
Mwaro	-Bras de fer -jonglé d'Igifurifuri -Gymnastique -Kwiremeka imizigo -Kurasa intete -Ibidagaza	Kwirungero ibiseke -Kwirungero icupa -Kuzuza amazi mu macupa ukoresheje igikombe	20	20	0	0	20	20	0	0	20	20	
	Garçons et Filles		20	20	0	0	20	20	0	0	20	20	
	Gusiganwa mu mifuko Gusimba sankoko Gusiganwa kukirere ca kure Kuzuza amazi mu macupa n'iminwe - Kuzuza amazi mu macupa n'umunwa - Guca kumutambiko												
Ngozi	Garçon	Fille	20	20	0	0	20	20	0	0	22	20	
	-Bras de fer -jonglé d'Igifurifuri -Gymnastique -Kwiremeka imizigo -Kurasa intete -Ibidagaza	- wirungero ibiseke - wirungero icupa -Kuzuza amazi mu macupa ukoresheje igikombe											
	Garçon et Fille confondus												
	Gusiganwa mu mifuko Gusimba sankoko Gusiganwa kukirere ca kure	20	20	0	20	0	20	0	20	0	22	0	

Province	Types de Jeux Traditionnels		Année										
			2017		2018		2019		2020		2021		
	Garçon	Fille	M	F	M	F	M	F	M	F	M	F	
	Kuzuza amazi mu macupa n'iminwe - Kuzuza amazi mu macupa n'umunwa - Guca kumutambiko												
Rumonge	Garçon -Bras de fer -jonglé d'Igifurifuri -Gymnastique -Kwiremeka imizigo -Kurasa intete -Ibidagaza	Fille -Kwirungero ibiseke -Kwirungero icupa -Kuzuza amazi mu macupa ukoresheje igikombe	0	0	20	20	0	0	22	22	0	0	
	Garçons et Filles												
	Gusiganwa mu mifuko Gusimba sankoko Gusiganwa kukirere ca kure Kuzuza amazi mu macupa n'iminwe - Kuzuza amazi mu macupa n'umunwa - Guca kumutambiko		20	20	0	0	0	0	22	22	0	0	
Ruyigi	Garçon -Bras de fer -jonglé d'Igifurifuri -Gymnastique -Kwiremeka imizigo -Kurasa intete -Ibidagaza	Fille -Kwirungero ibiseke -Kwirungero icupa -Kuzuza amazi mu macupa ukoresheje igikombe	20	20	0	0	20	20	0	0	22	22	
	Garçons et Filles confondus		20	20	0	0	20	20	0	0		22	

Province	Types de Jeux Traditionnels		Année									
			2017		2018		2019		2020		2021	
	Garçon	Fille	M	F	M	F	M	F	M	F	M	F
	Gusiganwa mu mifuko Gusimba sankoko Gusiganwa kukirere ca kure Kuzuza amazi mu macupa n'iminwe - Kuzuza amazi mu macupa n'umunwa - Guca kumutambiko										22	
Bujumbura Mairie	Garçon	Fille										
	-Bras de fer -jonglé d'Igifurifuri -Gymnastique -Kwiremeka imizigo -Kurasa intete -Ibidagaza	-Kwirungero ibiseke -Kwirungero icupa -Kuzuza amazi mu macupa ukoresheje igikombe	0	0	20	20	0	0	22	22	00	00
	Garçons et Filles confondus		0	0	20	20	0	0	22	22	0	0
	Gusiganwa mu mifuko Gusimba sankoko Gusiganwa kukirere ca kure Kuzuza amazi mu macupa n'iminwe - Kuzuza amazi mu macupa n'umunwa - Guca kumutambiko											

Source : Service des Sports de masse

Tableau 28 : Effectif des Joueurs ayant participé au Championnat Interministériel par Disciplines, par Sexe et par An

Ministères	Disciplines sportives	Année									
		2017		2018		2019		2020		2021	
		M	F	M	F	M	F	M	F	M	F
<ul style="list-style-type: none"> - Ministère de l'Éducation - Ministère de la Justice - Ministère de la Solidarité - Ministère de l'Intérieur - Ministère de la Défense Nationale - Ministère de la Santé Publique - Ministère de la Sécurité Publique - Ministère des Finances 	Football, Volleyball et Basketball	395	1	363	1	363	1		1	585	2
Ministère de l'Enseignement Supérieur	Volleyball et Basketball	26	0	26	0	26	0	65	0	65	0
<ul style="list-style-type: none"> - Ministère de la Fonction Publique - Ministère du Commerce - Ministères EAC, Jeunesse, Sports et Culture et Documentation - Ministère de l'hydraulique, de l'Énergie et des Mines - Ministère de la Communication 	Basketball et Football	120	0	120	0	120	0	325	0	325	0
Ministère des Travaux Publics	Football et Volleyball	32	0	32	0	32	0	65	0	65	0

Source : Direction chargée des Sports

Tableau 29: Nombre de ballons ronds de football octroyés par Province et par An

Province \ Année	2018	2019	2020	2021
Bubanza	2	2	2	2
Bujumbura	2	2	2	2
Mairie de Bujumbura	2	2	2	2
Cibitoke	2	2	2	2
Gitega	2	2	2	2
Kayanza	2	2	2	2
Karusi	2	2	2	2
Kirundo	2	2	2	2
Makamba	2	2	2	2
Muramvya	2	2	2	2
Muyinga	2	2	2	2
Mwaro	2	2	2	2
Ngozi	2	2	2	2
Rumonge	2	2	2	2
Rutana	2	2	2	2
Ruyigi	2	2	2	2
Bururi	2	2	2	2
Cankuzo	2	2	2	2
Total général	36	36	36	36

Source : Direction chargée des Sports

Tableau 30 : Nombre d'académies sportives par discipline et par province et par An

PROVINCE	Discipline	2020	2021
Buja Rural	FOOTBALL	1	1
BURURI	Volleyball	1	1
CIBITOKÉ	Football	8	8
GITEGA	Football	2	2
KAYANZA	Football	1	1
	Rugby	1	1
MAKAMBA	Football	1	1
MWARO	Volleyball	1	1
NGOZI	Football	4	4
RUMONGE	Football	3	3
RUTANA	Football	1	1
RUYIGI	Football	1	1
BUBANZA	Taekwondo	1	1
	Football	2	2
	Cyclisme	2	2

PROVINCE	Discipline	2020	2021
Buja Mairie	Football	10	10
	JUDO	1	1
	NATATION	1	1
	BASKETBALL	3	3

Source : Direction Techniques des Fédérations

Tableau 31: Fédérations sportives nationales agréés

Libellé	2020	2021
Effectif de Fédérations sportives nationales agréés	27	27
Nombre d'académies sportifs	45	45

Source : Direction chargée des Sports

CHAPITRE VIII : STATISTIQUES SUR LE PATRIMOINE, SITES HISTORIQUES ET MONUMENTS

Ce chapitre regroupe les données statistiques sur les Associations/ Clubs Culturels, Jeunes formés et Guide de formation sur les Valeurs Culturelles, Genres culturels présentés, effectif des magasins de vente ou d' exposition des produits culturels, effectif des librairies culturelles, les salles des infrastructures culturelles, le nombre des studios de production ou enregistrement de musique, les fréquentations à la bibliothèque nationale, les spectacles présentés, les artistes plasticiens, les expositions faites, les concours organisés au niveau National, les concerts et théâtres présentés, le nombre d' Ecrivains Burundais et producteurs littéraire, le nombre des ouvrages qui se trouvent à la Bibliothèque et les festivals réalisés par province

Tableau 32 : Effectif d'Associations/Clubs Culturels opérationnels par Province par An

Province \ Année	2020	2021
Bubanza	15	15
Bujumbura	40	40
Bururi	14	14
Cankuzo	14	14
Cibitoke	18	18
Gitega	34	34
Karusi	12	14
Kayanza	38	38
Kirundo	19	19
Makamba	11	11
Muramvya	43	43
Muyinga	16	16
Mwaro	18	16
Ngozi	26	21
Rumonge	10	12
Rutana	16	21
Ruyigi	182	182
Mairie de Bujumbura	70	73
Total général	596	611

Source : Direction chargée de la Culture

Tableau 33 : Effectif de Jeunes formés sur les Valeurs Culturelles par Province par An

Province \ Année	2018	2019	2020	2021
Bubanza	36	36	0	0
Bujumbura	36	36	0	0
Bururi	36	36	0	0
Cankuzo	36	36	0	0
Cibitoke	36	36	0	0
Gitega	36	36	46	81
Karusi	36	36	0	0
Kayanza	36	36	0	0
Kirundo	36	36	0	0
Makamba	36	36	0	0
Muramvya	36	36	0	0
Muyinga	36	36	0	0
Mwaro	36	36	0	0
Ngozi	36	36	0	0
Rumonge	36	36	0	0
Rutana	36	36	0	0
Ruyigi	36	36	0	0
Mairie de Bujumbura	36	36	72	83
Total général	648	648	118	164

Source : Direction chargée de la Culture

Tableau 34: Effectif de Genres culturels présentés lors du festival national par Province par An

Province	Genre Culturel	Année		
		2019	2020	2021
Bubanza	Ikinyuko	1	0	1
Bujumbura	Umuyebe Amazina	2	0	2
Bururi	Umutsibo Akazehe	2	0	1
Cankuzo	Amayaya Umutsibo Akazehe	3	0	1
Cibitoke	Umudiho Akanyarusizi	2	0	2
Gitega	Ingoma	1	0	2
Karusi	Ikinyuko Amazina Amayaya Kuvyinira urusyo	7	0	3

Province	Genre Culturel	Année		
		2019	2020	2021
	Akazehe Ibicuba, Akanyamugamba			
Kayanza	Amazina Urwedengwe	2	0	2
Kirundo	Ihunja Amazina Ibicuba Akayego Intore	5	0	1
Makamba	Agasimbo Amazina Ibicuba Kuvumereza Inyana	4	0	1
Muramvya	Ihunja Amayaya Amazina	3	0	1
Muyinga	Ihunja Ibicuba Ikibiri Amazina	4	0	1
Mwaro	Amayaya Amazina Akazehe	3	0	2
Ngozi	Amazina Urwedengwe	2	0	2
Rumonge	Umuyebe Amazina	2	0	1
Rutana	Ihuruma Amazina	2	0	2
Ruyigi	Ubudemera	1	0	1
Mairie de Bujumbura	Amayaya Amazina		0	2
	Ibicuba	0	0	0
	Inanga	4	0	0
Ballet National	Urutana	1	0	2
Total général		50	100	28

Source : Direction de la Culture

Tableau 35: Effectif des Participants à l'Exposition Nationale des œuvres d'Arts par province, par Sexe et par An

Province	2017			2018			2019			2020			2021		
	M	F	Tot	M	F	Tot	M	F	Tot	M	F	Tot	M	F	Tot
Bubanza	2	0	2	2	0	2	2	0	2	2	0	2	2	5	7
Bujumbura	1	0	1	1	0	1	1	0	1	1	0	1	1	5	6
Bururi	0	1	1	0	1	1	0	1	1	0	1	1	3	5	8
Cankuzo	2	0	2	2	0	2	2	0	2	2	0	2	2	5	7
Cibitoke	2	0	2	2	0	2	2	0	2	2	0	2	2	5	7
Gitega	0	1	1	0	1	1	0	1	1	0	1	1	1	5	6
Karusi	1	0	1	1	0	1	1	0	1	1	0	1	2	5	7
Kayanza	2	0	2	2	0	2	2	0	2	2	0	2	2	5	7
Kirundo	1	0	1	1	0	1	1	0	1	1	0	1	1	5	6
Makamba	1	1	2	1	1	2	1	1	2	1	1	2	2	5	7
Muramvya	1	1	2	1	1	2	1	1	2	1	1	2	2	5	7
Muyinga	2	0	2	2	0	2	2	0	2	2	0	2	2	5	7
Mwaro	2	0	2	2	0	2	2	0	2	2	0	2	2	5	7
Ngozi	1	0	1	1	0	1	1	0	1	1	0	1	2	5	7
Rumonge	2	0	2	2	0	2	2	0	2	2	0	2	2	5	7
Rutana	0	1	1	0	1	1	0	1	1	0	1	1	2	5	7
Ruyigi	1	1	2	1	1	2	1	1	2	1	1	2	1	5	7
Mairie de Bujumbura	2	0	2	2	0	2	2	0	2	2	0	2	2	5	7
Total	23	6	29	23	6	29	23	6	29	23	6	29	63	93	117

Source : Direction chargée de la Culture

Tableau 36: Effectif des Participants à l'Exposition Régionale (Centre-Est, Nord, Sud et Ouest) des œuvres d'Arts par province, par Sexe et par an

Province	2019			2020			2021		
	M	F	Tot	M	F	Tot	M	F	Tot
Bubanza	0	0	0	1	2	3	0	0	0
Bujumbura	0	0	0	6	0	6	0	0	0
Bururi	0	0	0	5	1	6	0	0	0
Cankuzo	3	1	4	3	0	3	0	0	0
Cibitoke	0	0	0	5	2	7	0	0	0
Gitega	5	1	6	2	3	5	0	0	0
Karusi	6	0	6	2	0	2	0	0	0
Kayanza	0	0	0	1	1	2	0	0	0
Kirundo	0	0	0	1	0	1	0	0	0
Makamba	0	0	0	2	1	3	0	0	0
Muramvya	5	0	5	0	2	2	0	0	0
Muyinga	0	0	0	2	1	3	0	0	0
Mwaro	5	1	6	0	0	0	0	0	0

Province	2019			2020			2021		
	M	F	Tot	M	F	Tot	M	F	Tot
Ngozi	0	0	0	1	0	1	0	0	0
Rumonge	0	0	0	2	1	3	0	0	0
Rutana	0	0	0	0	2	2	0	0	0
Ruyigi	2	1	3	0	0	0	0	0	0
Mairie de Bujumbura	0	0	0	2	1	3	0	0	0
Total général	26	4	30	35	17	52	0	0	0

Source : Direction chargée de la Culture

Tableau 37: Effectif cumulé des Fréquentations à la Bibliothèque Nationale par Sexe et par An

Effectif	2017		2018		2019		2020		2021	
	M	F	M	F	M	F	M	F	M	F
Fréquentations	25	5	35	15	29	11	38	8	70	15

Source : Direction chargée de la Culture (*Bibliothèque Nationale*)

Tableau 38: Nombre d'ouvrages par catégorie qui se trouvent à la Bibliothèque Nationale par An

Catégorie d'ouvrage	2020	2021
Scientifiques	299	302
littéraires	734	736
d'arts	21	22
Culturelles	96	94
Total	1150	1154

Source : Bibliothèque Nationale

Tableau 39: Nombre de personnes qui fréquentent la Bibliothèque selon les ouvrages préférés par An

Catégorie d'ouvrage	2020		2021	
	M	F	M	F
Scientifiques	1	0	0	0
Littéraires	4	2	0	0
Culturelles	33	4	70	15

Source : Bibliothèque nationale

Tableau 40: Nombre de Visiteurs aux Archives Nationales par Sexe et par An

Effectifs	2020		2021	
	M	F	M	F
Fréquentations	155	36	86	70
Total	155	36	86	70

Source : Archives nationales

Tableau 41: Nombre de Concours au niveau National (chanson, Musique) Présentés par Province, par sexe et par An

Province	Année		2020		2021		2020		2021	
	M	F	M	F	M	F	M	F	M	F
	Chanson/Musique				Concours de dissertation					
Bubanza	2	2	2	2	2	2	2	2	2	2
Bujumbura	3	3	3	3	3	3	3	3	3	3
Bururi	1	1	1	1	1	1	1	1	1	1
Cankuzo	2	2	3	3	2	2	3	3	3	3
Cibitoke	3	3	3	3	3	3	3	3	3	3
Gitega	5	5	6	6	5	5	6	6	6	6
Karusi	2	2	3	3	2	2	3	3	3	3
Kayanza	3	3	3	3	3	3	3	3	3	3
Kirundo	1	1	2	2	1	1	2	2	2	2
Makamba	1	1	1	1	1	1	1	1	1	1
Muramvya	3	3	3	3	3	3	3	3	3	3
Muyinga	2	2	2	2	2	2	2	2	2	2
Mwaro	1	1	1	1	1	1	1	1	1	1
Ngozi	5	5	5	5	5	5	5	5	5	5
Rumonge	1	1	1	1	1	1	1	1	1	1
Rutana	1	1	1	1	1	1	1	1	1	1
Ruyigi	1	1	1	1	1	1	1	1	1	1
Mairie de Bujumbura	3	3	3	3	3	3	3	3	3	3
Total	40	40	44	44	50	40	45	44	44	44

Source : Direction de la Culture

Tableau 42: Nombre d'infrastructures culturelles par catégorie, par Province et par An

Province	2020	2021	2020	2021	2020	2021
	Salles de Spectacles		Salles de Cinéma		Salles de Lecture et Bibliothèques	
Bubanza	1	1	1	1	1	1
Bujumbura	1	1	1	1	1	1
Bururi	1	1	1	1	1	1
Cankuzo	1	1	1	1	1	1
Cibitoke	1	1	1	1	1	1
Gitega	1	1	1	1	1	1
Karusi	1	1	1	1	1	1
Kayanza	1	1	1	1	1	1
Kirundo	1	1	1	1	1	1
Makamba	1	1	1	1	1	1
Muramvya	1	1	1	1	1	1
Muyinga	1	1	1	1	1	1
Mwaro	1	1	1	1	1	1
Ngozi	1	1	1	1	1	1
Rumonge	1	1	1	1	1	1
Rutana	1	1	1	1	1	1
Ruyigi	1	1	1	1	1	1
Mairie de Bujumbura	5	5	5	5	5	5
Total	22	22	22	22	22	22

Source : Direction de la Culture

Tableau 43: Effectif des Participants au Festival National du Tambour par Province et par An

Province	2020	2021
Bubanza	15	15
Bujumbura	15	15
Bururi	15	15
Cankuzo	15	15
Cibitoke	15	15
Gitega	15	15
Karusi	15	15
Kayanza	15	15

Kirundo	15	15
Makamba	15	15
Muramvya	15	15
Muyinga	15	15
Mwaro	15	15
Ngozi	15	15
Rumonge	15	15
Rutana	15	15
Ruyigi	15	15
Mairie de Bujumbura	15	15
Total		

Source : Direction de la Culture

Chapitre IX : STATISTIQUES SUR LES CENTRES BURUNDAIS POUR LA LECTURE ET D'ANIMATION CULTURELLE (CEBULAC)

Ce chapitre regroupe les données sur les Centres de Lecture et d'Animation Culturelle (CLAC) fonctionnels, les Abonnés dans les CLAC, les Fréquentations, les Livres et les Jeux de sociétés prêtés, les Séances d'Animations organisées, les Participants aux Animations Culturelles, les Dotations de Livres et les Equipements Audiovisuels dans les CLAC.

Tableau 44 : Nombre de Centres de Lecture et d'Animation Culturelle fonctionnels par Province, par Commune et par An

Province	Commune	Année				
		2017	2018	2019	2020	2021
Bubanza	Bubanza	1	1	1	1	1
	Gihanga	0	0	1	1	1
Bujumbura	Isare	1	1	1	1	1
Bururi	Rutovu	0	1	1	1	1
Cankuzo	Cankuzo	1	1	1	1	1
	Kigamba	0	1	1	1	1
	Mugina	1	1	1	1	1
Gitega	Gishubi	1	1	1	1	1
	Gitega	0	1	1	1	1
	Mutaho	1	1	1	1	1
Karusi	Mutumba	1	1	1	1	1
	Bugenyuzi	1	1	1	1	1
Kayanza	Gatara	1	1	1	1	1
	Muhanga	0	0	1	1	1
	Kayanza	1	1	1	1	1
Kirundo	Kirundo	1	1	1	1	1
Makamba	Makamba	0	1	1	1	1
Muramvya	Kiganda	1	1	1	1	1
	Bukeye	1	1	1	1	1
	Rutegama	0	0	1	1	1
Muyinga	Butihinda	1	1	1	1	1
Mwaro	Kibumbu	1	1	1	1	1
Ngozi	Busiga	1	1	1	1	1
	Gashikanwa	1	1	1	1	1
	Tangara	0	1	1	1	1
	Nyamurenza	0	1	1	1	1
	Gatsinda/Mwumba	0	0	1	1	1

Province	Commune	Année				
		2017	2018	2019	2020	2021
Rumonge	Rumonge	1	1	1	1	1
Rutana	Sosumo/Bukemba	1	1	1	1	1
Ruyigi	Rusengo	1	1	1	1	1
Bujumbura Mairie	Témoin/Buja Mairie (MUKAZA)	1	1	1	1	1
	Kinindo(MUHA)	0	1	1	1	1
	Ngagara(NTAHANG WA)	0	0	1	1	1

Source : CEBULAC

Tableau 45 : Effectif des Abonnés dans les Centres de Lecture et d'Animation Culturelle par Province, par Commune, par Sexe et par an

Province	Commune		Année				
			2017	2018	2019	2020	2021
Bubanza	Bubanza	M	617	242	903	145	127
		F	272	790	844	117	99
	Gihanga	M	0	0	0	59	48
		F	0	0	0	35	44
Bujumbura	Isare	M	434	345	661	364	289
		F	475	598	339	197	219
Cankuzo	Cankuzo	M	537	307	283	383	349
		F	577	553	580	177	172
	Kigamba	M	0	0	0	169	154
		F	0	0	0	136	174
Cibitoke	Mugina	M	2179	378	228	539	456
		F	1171	529	580	276	273
	RUGOMBO	M	0	0	0	284	363
		F	0	0	0	252	277
Gitega	Gishubi	M	399	346	486	430	388
		F	313	422	424	350	342
	Gitega	M	0	263	1028	568	372
		F	0	1394	581	348	265
	Mutaho	M	623	467	315	657	159
		F	7421	286	275	278	127
Karusi	Mutumba	M	425	201	1 250	521	290
		F	517	758	755	473	216
	Bugenyuzi	M	632	275	1 199	515	465
		F	596	541	908	289	224
Kayanza	Gatara	M	1075	1 099	953	1 104	1 002

Province	Commune		Année				
			2017	2018	2019	2020	2021
	Muhanga	F	520	1 020	879	815	766
		M	0	0	1067	0	305
		F	0	0	682	0	241
	Kayanza	M	836	443	0	402	581
		F	703	738	0	336	545
Kirundo	Kirundo	M	295	136	527	222	214
		F	320	359	353	168	139
Makamba	Makamba	M	0	0	0	31	86
		F	0	0	0	36	53
Muramvya	Kiganda	M	582	738	786	583	509
		F	725	786	674	555	516
	Bukeye	M	557	326	899	481	399
		F	531	1 020	667	511	423
	Rutegama	M	0	0	173	707	25
		F	0	0	42	402	25
Muyinga	Butihinda	M	920	136	1 210	312	123
		F	519	359	812	263	119
Mwaro	Kibumbu	M	449	443	602	285	402
		F	905	355	303	329	517
Ngozi	Busiga	M	482	548	849	3 431	601
		F	593	706	1 112	2 870	713
	Gashikanwa	M	691	316	560	376	386
		F	1189	629	385	298	312
	Tangara	M	0	646	181	422	278
		F	0	279	129	278	204
	Nyamurenza	M	0	372	416	558	373
		F	0	462	272	399	262
	Gatsinda/ Mwumba	M	0	0	522	562	632
		F	0	0	398	502	536
Rumonge	Rumonge	M	833	367	1 322	647	866
		F	718	782	1 351	733	938
Rutana	Sosumo/Buke mba	M	422	167	635	0	69
		F	325	327	321	0	18
Ruyigi	Rusengo	M	593	425	623	687	3 916
		F	521	867	487	577	4 627
Bujumbura Mairie	Témoin/Buja Mairie	M	4 361	5 676	658	107	36
		F	1 595	2 426	433	173	20
	Ngagara	M	0	0	0	285	81
		F	0	0	0	329	65
	Kinindo	M	0	0	0	37	291
		F	0	0	0	29	188

Source : CEBULAC

Tableau 46 : Effectif des Fréquentations dans les Centres de Lecture et d'Animation Culturelle par Province, par Commune, par Sexe et par an

Province	Commune		Année				
			2017	2018	2019	2020	2021
Bubanza	Bubanza	M	17278	18705	7773	19390	18 577
		F	12953	15561	5985	13401	14 826
	Gihanga	M	0	0	0	16277	32 350
		F	0	0	0	16683	29 520
Bujumbura	Isare	M	14965	14770	15972	22572	20 278
		F	8632	9708	10322	24794	19 022
Cankuzo	Cankuzo	M	8912	7426	6965	6097	6195
		F	6540	6131	5591	3822	3685
	Kigamba	M	0	0	7955	8288	8 235
		F	0	0	6018	7742	7 534
Cibitoke	Mugina	M	22317	16317	18253	16757	17 418
		F	19488	14061	15530	13777	15 417
	Rugombo	M	0	0	0	1506	1 955
		F	0	0	0	1099	1 684
Gitega	Gishubi	M	16392	5828	9378	8983	15 749
		F	4481	3114	4792	6113	9 850
	Gitega	M	0	10313	15535	12211	9 091
		F	0	6993	10138	7071	5 800
	Mutaho	M	10920	11847	11340	10877	10 148
		F	10191	6151	5820	5339	3 492
Karusi	Mutumba	M	10023	-57734	162764	67060	71 513
		F	6431	34890	54308	64026	61 619
	Bugenyuzi	M	8467	7721	16474	17484	11 176
		F	5300	4505	4467	5888	5 957
Kayanza	Gatara	M	16590	16245	12965	21204	19 144
		F	14423	14951	11573	20191	17 482
	Muhanga	M	0	0	5679	52	4 984
		F	0	0	4880	0	4 075
	Kayanza	M	8012	10691	3994	5706	6 801
		F	6316	9252	3359	6843	6 244
Makamba	Makamba	M	0	0	0	912	841
		F	0	0	0	632	872
Kirundo	Kirundo	M	5327	3561	3994	4428	5 877
		F	4490	2943	3359	3751	5 173
Muramvya	Kiganda	M	7404	9200	3706	10330	8 424
		F	6886	8838	3382	10179	8 146
	Bukeye	M	22522	32396	22351	24386	24 605
		F	16469	25523	17217	32146	28 754
	Rutegama	M	0	0	1683	4065	1 998
		F	0	0	1211	3087	1 826

Province	Commune		Année				
			2017	2018	2019	2020	2021
Muyinga	Butihinda	M	47734	16278	17122	19567	15 026
		F	44398	15231	16227	18928	14 504
Mwaro	Kibumbu	M	9278	10033	7941	9187	12 268
		F	7183	7569	6299	8686	12 302
Ngozi	Busiga	M	12971	19483	5150	18860	18 565
		F	10825	16182	4850	15050	19 375
	Gashikanwa	M	15991	14214	13204	13263	13 808
		F	14071	11058	10985	9668	12 028
	Tangara	M	0	28078	56413	42408	31 118
		F	0	19239	44787	36237	25 312
	Nyamurenza	M	0	10807	15637	15834	15 593
		F	0	7247	10048	11402	11 861
Gatsinda/ Mwumba	M	0	28320	12006	15588	15 550	
	F	0	8944	10956	14564	14 474	
Rumonge	Rumonge	M	27433	0	52799	32614	45 229
		F	26118	0	52739	32363	45 102
Rutana	Sosumo/ Bukemba	M	9935	5646	12568	0	16 507
		F	6431	3601	5688	0	10 939
Ruyigi	Rusengo	M	8983	8874	10777	8443	10 680
		F	10191	9023	11181	8706	11 209
Bujumbura Mairie	Témoin (MUKAZA)	M	15409	16456	6059	5630	5 412
		F	8292	8281	3317	2934	3 238
	Ngagara (NTAHANGWA)	M	0	0	0	3231	4 206
		F	0	0	0	2474	2 626
	Kinindo	M	0	0	0	891	1 457
		F	0	0	0	751	1 214

Source : CEBULAC

Tableau 47 : Effectif de Livres prêtés dans les Centres de Lecture et d'Animation Culturelle par Province, par Commune et par An

Province	Commune	2017	2018	2019	2020	2021
Bubanza	Bubanza	5560	4 008	1 762	3 919	4 382
	Gihanga	0	0	0	239	1 055
Bujumbura	Isare	2 358	2 935	2 381	5 332	4 863
Cankuzo	Cankuzo	2 701	2 935	2 381	1 149	1 098
	Kigamba	0	0	0	912	585
Cibitoke	Mugina	17 594	7 383	7 668	8 502	8 074
	Rugombo	0	0	0	2286	3 817
Gitega	Gitega	0	3 161	4 852	4 026	2 540
	Mutaho	2 634	0	920	1 124	507
	Gishubi	2 789	2 461	3 643	280 863	2 959

Karusi	Mutumba	4 397	8 622	12 253	12 775	14 234
	Bugenyuzi	3 600	1 921	2 595	2 693	2 242
Kayanza	Gatara	4 935	6 133	4 224	6 953	6 983
	Muhanga	0	0	994	98	1 152
	Kayanza	8 114	10 249	0	2 502	2 244
Makamba	Makamba	0	0	0	139	472
Kirundo	Kirundo	4 464	3 588	3 988	3 456	3 627
Muramvya	Kiganda	4 850	1 668	593	1 846	1 542
	Bukeye	4 268	5 662	3 378	4 933	3 822
	Rutegama	0	0	155	336	130
Muyinga	Butihinda	4 563	2 022	1 866	1 482	824
Mwaro	Kibumbu	2 215	2 134	1 005	990	1 289
Ngozi	Busiga	4 496	5 487	1 905	5 214	5 760
	Gashikanwa	5 658	4 392	4 333	3 934	4 157
	Tangara	0	4 785	7 020	4 030	2 206
	Nyamurenza	0	1 152	2 334	2 600	1 714
	Gatsinda/Mwumba	0	0	1 892	1 326	1 243
Rumonge	Rumonge	4 691	3 316	7 052	3 177	5 324
Rutana	Sosumo/Bukemba	4 305	1 208	1 083	0	881
Ruyigi	Rusengo	2 506	3 164	4 012	2 775	3 718
Bujumbura Mairie	Témoin/Buja Mairie	3 686	2 353	354	741	163
	Kinindo	0	0	0	0	845
	Ngagara	0	0	0	990	0

Tableau 48 : Effectif des Jeux de sociétés prêtés dans les Centres de Lecture et d'Animation Culturelle par Province, par Commune et par An

Province	Commune	Année				
		2017	2018	2019	2020	2021
Bubanza	Bubanza	1 212	1 758	229	1 326	1 941
	Gihanga	0	0	0	1	1
Bujumbura	Isare	2 145	1 683	1 909	2 164	2 369
Cankuzo	Cankuzo	877	2 490	1 445	1 915	1 872
	Kigamba	0	0	1 287	866	638
Cibitoke	Mugina	2 628	1 894	0	2 236	3 050
	Rugombo	0	0	0	0	0

Province	Commune	Année				
		2017	2018	2019	2020	2021
Gitega	Gishubi	3 454	3 931	4 530	4 170	3 998
	Gitega	0	1 294	2 530	2 285	1 671
	Mutaho	1 297	849	874	824	1 101
Karusi	Mutumba	5 330	6 027	7 616	905	26 636
	Bugenyuzi	850	1 802	824	1 050	1 243
Kayanza	Gatara	1 876	3 852	2 534	4 161	1 875
	Muhanga	0	0	0	891	651
	Kayanza	2 263	1 885	0	1 498	1 677
Makamba	Makamba	0	0	0	0	0
Kirundo	Kirundo	899	1 339	854	556	542
Muramvya	Kiganda	160	324	8 930	8 404	423
	Bukeye	2 052	2 216	1 280	1 535	1 769
	Rutegama	0	0	65	286	725
Muyinga	Butihinda	5 302	6 198	5 270	5 933	3 307
Mwaro	Kibumbu	1 778	2 202	2 233	3 425	5 264
Ngozi	Busiga	352	1 563	660	1 907	1 815
	Gashikanwa	961	2 020	996	1 771	1 722
	Tangara	0	2 920	4 292	3 044	2 660
	Nyamurenza	0	490	1 010	1 770	1 126
	Mwumba/Gatsinda	0	0	0	108	6
Rumonge	Rumonge	925	928	1 767	513	592
Rutana	Bukemba/Sosumo	769	416	890	0	781
Ruyigi	Rusengo	233	280	389	275	360
Bujumbura Mairie	Témoin/ Mairie	1 332	2 815	1 012	1 152	1 369
	Kinindo	0	0	0	32	52
	Ngagara	0	0	0	3 425	670

Source: CEBULAC

Tableau 49 : Effectif cumulé d'utilisateur des Jeux de sociétés prêtés dans les Centres de Lecture et d'Animation Culturelle par Province, par Commune et par An

Province	Commune	Année	
		2020	2021
Bubanza	Bubanza	3271	5 049
	Gihanga	9797	21 275
Bujumbura	Isare	4123	4 436
Cankuzo	Cankuzo	2959	2 691
	Kigamba	1182	1 311
Cibitoke	Mugina	4422	6 012
	Rugombo	0	0
Gitega	Gishubi	8868	8630
	Gitega	6222	2 888
	Mutaho	2872	3325
Karusi	Mutumba	29296	29096
	Bugenyuzi	3394	588
Makamba	Makamba	0	0
Kayanza	Gatara	6756	6360
	Muhanga	1979	1409
	Kayanza	3819	5565
Kirundo	Kirundo	1327	1 537
Muramvya	Kiganda	974	1 110
	Bukeye	5024	5 353
	Rutegama	1039	725
Muyinga	Butihinda	6806	2 775
Mwaro	Kibumbu	0	10 897
Ngozi	Busiga	4273	5 610
	Gashikanwa	4014	3 444
	Tangara	6467	5 551
	Nyamurenza	4231	2 820
	Gatsinda/ Mwumba	3131	2 654
Rumonge	Rumonge	1421	1 818
Rutana	Sosumo/ Bukemba	85	2 029
Ruyigi	Rusengo	1495	178
Bujumbura Mairie	Témoin/ Buja Mairie	2449	3 460
	Kinindo	153	110
	Ngagara	8465	1 319

Source: CEBULAC

Tableau 50 : Effectif de Séances d'Animations organisées dans les Centres de lecture et d'Animation Culturelle par Province, par Commune et par an

Province	Commune	Année				
		2017	2018	2019	2020	2021
Bubanza	Bubanza	6	39	22	60	132
	Gihanga	0	0	0	0	0
Bujumbura	Isare	132	324	359	432	365
Cankuzo	Cankuzo	297	600	545	266	287
	Kigamba	0	0	0	228	217
Cibitoke	Mugina	176	190	0	189	169
	Rugombo	0	0	0	0	0
Gitega	Gishubi	226	296	286	286	286
	Gitega	0	0	0	125	79
	Mutaho	120	196	146	119	106
Karusi	Mutumba	100	220	434	453	461
	Bugenyuzi	99	190	461	541	578
Kayanza	Gatara	180	141	107	161	142
	Muhanga	0	0	0	0	0
	Kayanza	61	178	0	0	0
Kirundo	Kirundo	0	0	0	0	0
Muramvya	Kiganda	0	20	28	26	8
	Bukeye	28	89	63	64	112
	Rutegama	0	0	0	0	0
Muyinga	Butihinda	8	0	0	0	0
Mwaro	Kibumbu	1	14	1	3	0
Ngozi	Busiga	298	274	38	0	0
	Gashikanwa	211	231	284	236	231
	Tangara	0	20	77	113	84
	Nyamurenza	0	125	247	273	242
	Gatsinda/ Mwumba	0	0	70	64	25

Rumonge	Rumonge	111	0	0	149	140
Rutana	Bukemba/Sosumo	155	156	304	0	205
Ruyigi	Rusengo	59	141	370	253	420
Bujumbura Mairie	Témoin/Mairie	681	866	76	362	478
	Ngagara	0	0	0	293	384

Source : CEBULAC

Tableau 51: Effectif des Participants aux Animations dans les Centres de Lecture et d'Animation Culturelle par Province, par Commune et par An

Province	Commune	Année				
		2017	2018	2019	2020	2021
Bubanza	Bubanza	219	1618	1763	6460	9 482
Bujumbura	Isare	7532	29810	32806	56304	65 419
Cankuzo	Cankuzo	16416	21629	16883	0	7 245
	Kigamba	0	0	6427	8670	9 023
Cibitoke	Mugina	9188	8784	0	8053	6 782
	Rugombo	0	0	0	0	0
Gitega	Gishubi	42432	34294	43155	0	21 893
	Gitega	0	0	0	3256	2 472
	Mutaho	4409	8210	6571	5899	4 671
Karusi	Mutumba	11206	260017	47998	45476	55 476
	Bugenyuzi	6516	11810	35921	42597	53 044
	Gatara	45772	42076	20920	26272	24 354
	Kayanza	4776	15516	0	0	0
Muramvya	Kiganda	0	2185	452	1443	914
	Bukeye	7240	8983	3886	0	8 176
Muyinga	Butihinda	2454	0	0	0	0
Mwaro	Kibumbu	25	722	51	2007	0
Ngozi	Busiga	17726	11123	40114	0	7 584
	Gashikanwa	10305	8236	10556	10666	12 133
	Tangara	0	5363	0	17064	7 584
	Nyamurenza	0	6012	0	12685	10 746

Province	Commune	Année				
		2017	2018	2019	2020	2021
	Gatsinda/ Mwumba	0	0	0	2345	1 955
Rumonge	Rumonge	4975	4087	0	12343	12 401
Rutana	Sosumo/ Bukemba	7000	4998	7141	0	7 719
Ruyigi	Rusengo	23255	29265	42777	0	22 334
Bujumbura Mairie	Témoin/ Mairie	62117	28342	4120	0	5 153
	Ngagara	0	0	0	13541	16 636

Source : CEBULAC

Tableau 52 : Nombre de livres disponibles dans les Centres de Lecture et d'Animation Culturelle par Province et par Commune et par An

Province	Commune	Année				
		2017	2018	2019	2020	2021
Bubanza	Bubanza	1 650	1 650	1 650	1 650	1 204
	Gihanga	0	0	1 650	1 725	1 725
Bujumbura	Isare	1 650	1 650	1 650	1 814	1 814
	Mubimbi	1 650	1 650	1 650	1 650	1598
	Mugongo manga	0	0	1 650	1 650	1 633
Bururi	Rutovu	0	0	1 650	1 802	1 802
Cankuzo	Cankuzo	0	0	1 650	2600	2 700
	Kigamba	0	1 650	1 650	1726	1 726
	Cendajuru	0	0	1 650	1 650	1 379
	Mishiha	0	0	1 650	1 650	0
Cibitoke	Rugombo	0	1 650	1 650	1 734	1 734
	Mugina				1984	1 984
Gitega	Gishubi	2 000	2 000	2 000	2 000	1 700
	Gitega	0	2 000	2 000	2 010	2 010
	Mutaho	0	0	0	1695	1 695
	Kibimba/Giheta	0	0	2 000	2 705	2 705
	Bugendana	0	0	1 650	1 650	1 618
	Buraza	0	0	1 650	1 650	1 612
	Makebuko				1235	1 235
Karusi	Mutumba	0	0	0	1720	1 720
	Bugenyuzi	0	0	0	1013	1 013
Kayanza	Gatara	0	0	0	1503	1 503

Province	Commune	Année				
		2017	2018	2019	2020	2021
	Kayanza				1301	1 301
	Muhanga	0	0	1 650	1 650	1 616
	Rango				895	895
Kirundo	Kirundo	0	0	0	1375	1 375
	Busoni	0	0	1 650	1 650	0
	Gitobe				876	876
Makamba	Makamba	0	1 650	1 650	1 748	1 748
	Kayogoro	0	0	0	1417	1 417
Muramvya	Kiganda	0	0	0	1497	1 497
	Bukeye	0	0	0	1918	1 918
	Rutegama	0	0	1 650	1786	1 786
	Mbuye				985	985
Muyinga	Butihinda	0	0	0	1742	1 742
Mwaro	Kibumbu	0	0	0	1342	1 342
Ngozi	Busiga	0	0	0	1690	1 690
	Gashikan wa	0	0	0	837	837
	Tangara	0	1 650	1 650	1 682	1 682
	Nyamuren za	0	1 650	1 650	1 650	1 325
	Gatsinda/M wumba	0	2 000	2 000	2 176	2 176
Rumonge	Rumonge	0	0	0	1578	1 578
Rutana	Sosumo/Buke mba	0	0	0	1881	1 881
Ruyigi	Rusengo	0	0	0	933	933
Bujumbura Mairie	Témoin/M airie	0	0	0	1526	1 734
	Kinindo	0	2 000	2 000	2 000	1 253
	Ngagara	0	2 000	2 000	3385	3 385

Source : CEBULAC

Tableau 53 : Nombre d'Equipements Audiovisuels dans les Centres de Lecture et d'Animation Culturelle par Province, par Commune et par An

Province	Commune	Année				
		2017	2018	2019	2020	2021
Bubanza	Bubanza	1	1	1	1	0
	Gihanga	0	0	0	0	0
Bujumbura	Isare	1	1	1	1	1
Cankuzo	Cankuzo	1	1	1	1	

Province	Commune	Année				
		2017	2018	2019	2020	2021
	Kigamba	0	0	1	2	2
	Cendajuru	0	0	0	0	0
	Mishiha	0	0	0	0	0
Cibitoke	Rugombo	0	0	0	0	0
	Mugina	0	0	0	0	0
Gitega	Gishubi	1	1	1	1	1
	Gitega	0	0	0	1	1
	Mutaho	1	1	1	1	1
	Gishubi	1	1	1	1	
	Makebuko	0	0	0	0	0
	Buraza	0	0	0	0	0
	Kibimba	0	0	0	0	0
Karusi	Mutumba	1	1	1	2	2
	Bugenyuzi	1	1	1	1	1
Kayanza	Gatara	1	1	1	1	1
	Kayanza	0	0	0	1	1
	Rango	0	0	0	1	1
	Muhanga	0	0	0	1	1
Kirundo	Kirundo	1	1	1	1	1
	Busoni	0	0	0	0	0
	Gitobe	0	0	0	0	0
Muramvya	Kiganda	0	0	0	1	1
	Bukeye	1	1	1	1	1
	Rutegama	0	0	0	1	1
	Mbuye	0	0	0	0	0
Muyinga	Butihinda	1	1	1	1	1
Mwaro	Kibumbu	1	1	1	1	1
Ngozi	Busiga	1	1	1	1	1
	Gashikanwa	1	1	1	3	3
	Tangara	0	0	0	1	1
	Nyamurenza	0	0	0	1	1
	Gatsinda/ Mwumba	0	0	1	1	1
Rumonge	Rumonge	1	1	1	2	2
Rutana	Sosumo/ Bukemba	1	1	1	1	1
Bururi	Rutovu	0	0	0	2	2
Ruyigi	Rusengo	1	1	1	2	2

Province	Commune	Année				
		2017	2018	2019	2020	2021
Bujumbura Mairie	Témoin/Buja Mairie	1	1	1	1	1
	Kinindo	0	0	0	0	0
	Ngagara	0	0	0	0	0

Source : CEBULAC

CHAPITRE X : STATISTIQUES SUR L'OFFICE BURUNDAIS DES DROITS D'AUTEUR ET DU DROIT VOISIN (OBDA)

Le secteur du droit d'auteur travaille sur les données qui concernent les artistes, les œuvres et les usagers. Ce chapitre regroupe les données sur le Répertoire des Artistes Musiciens et des Artistes Littéraires qui ont déclaré leurs œuvres à l'OBDA ainsi que des Répertoires d'œuvres et des usagers d'œuvres protégées dans 12 provinces déjà identifiés.

Tableau 54 : Nombre des Artistes musiciens qui ont déclaré leurs œuvres à l'OBDA par Province, par Sexe et par An

Province	Année										
	2017		2018		2019		2020		2021		
	M	F	M	F	M	F	M	F	M	F	
Bubanza	0	0	1	0	0	0	0	0	0	0	0
Bujumbura	0	0	2	0	1	0	1	0	0	0	0
Bururi	0	0	0	0	1	0	1	0	0	0	0
Gitega	2	0	3	0	0	0	0	1	0	0	0
Kayanza	2	0	0	0	1	0	0	0	0	0	0
Karusi	0	0	0	0	0	0	0	1	0	0	0
Kirundo	4	0	0	0	0	0	1	0	0	0	0
Makamba	0	0	1	0	0	0	0	0	0	0	0
Muramvya	2	0	1	0	0	0	1	0	1	0	0
Muyinga	0	0	2	0	0	0	1	0	0	0	0
Mwaro	2	0	0	0	0	0	0	0	0	0	0
Ngozi	1	0	1	0	3	0	1	0	1	0	0
Ruyigi	1	0	0	0	0	0	0	0	0	0	0
Buja Mairie	4	2	5	0	1	0	3	0	3	0	0
Total	18	2	16	0	7	0	9	2	5	0	0

Source : OBDA

Tableau 55 : Nombre des Artistes Littéraires qui ont déclaré leurs œuvres à l'OBDA par Province et par An

Province \ Année	2017	2018	2019	2020	2021
Ngozi	1	0	0	0	0
Gitega	1	1	0	0	0
Makamba	0	1	0	0	1
Mwaro	0	0	0	0	0
Bujumbura	0	0	0	0	0
Bururi	0	0	1	1	0
Cibitoke	0	0	0	3	0
Kayanza	0	0	1	0	0
Karusi					1
Rutana	0	0	1	0	0
Buja/Mairie	0	0	0	1	1
Total	2	2	3	5	3

Source : OBDA

Tableau 56 : Effectif d'œuvres protégées par l'OBDA par domaine artistique et par an

Année / Domaine	2016	2017	2018	2019	2020	2021
Musique	128	172	34	445	314	128
Littéraire	1	2	0	2	7	1
Audiovisuel	5	3	0	5	1	5
Plastique	1	1	0	1	0	1
Logiciel	0	0	0	6	0	0
Total général	135	178	34	459	322	135

Source : OBDA

Tableau 57 : Effectif des Usagers d'œuvres artistiques dans 12 Provinces déjà Identifiées par an

Année / Province	2018	2019	2020	2021
Mairie	267	820	237	196
Bujumbura	0	0	0	0
Gitega	82	0	0	15
Kayanza	47	0	0	0
Makamba	0	0	0	0
Ngozi	44	0	0	0
Rumonge	0	0	0	27
Muyinga	0	0	50	0
Bubanza	0	0	20	0
Kirundo	0	0	21	0
Cankuzo	0	0	34	0
Ruyigi	0	0	59	0
Total général	440	768	473	238

Source : OBDA

CHAPITRE XI : STATISTIQUES SUR GESTION DES RESSOURCES HUMAINES

Les ressources humaines du Ministère des Affaires de la Communauté Est Africaine de la Jeunesse, des Sports et de la Culture comprennent les hauts Cadres, les Cadres de Directions, les Cadres de Collaboration, les Agents d'Exécution et les Sous-Contrats.

Tableau 58: Personnel du Ministère par tranche d'âge selon le niveau d'étude en 2021

Niveau	Age										Total
	Moins de 25		25-34		35-44		45-54		55 et plus		
	F	H	F	H	F	H	F	H	F	H	
MAITRISE ET PLUS	0	0	1	0	0	2	1	6	0	0	10
BAC/LICENCE	0	0	9	6	31	33	15	42	1	6	143
D6-A1	0	0	38	33	45	29	7	7	2	3	164
10ème/9ème ECOFO A3	0	0	1	0	8	1	10	3	1	1	25
AUTRES	2	6	5	10	4	19	7	17	5	10	85
TOTAL	2	6	54	49	88	84	40	75	9	20	427

Source : Direction des RH MACEAJSC

Tableau 59: Répartition des Hauts Cadres et Cadres aux postes de prise de décision au MACEAJSC

Position	2021		
	M	F	Total
Assistant du Ministre	1	0	1
Secrétaire Permanent	1	0	1
Inspecteur Général	1	0	1
Directeurs Généraux	4	1	5
Directeurs	12	5	17
Chefs de Services	29	19	48

Source : Direction des RH MACEAJSC

Tableau 60: Répartition du Personnel du Ministère par Direction Générale ou Institution Personnalisée selon le sexe et par an

Poste occupé	Année					
	2020			2021		
	M	F	Total	M	F	Total
DG/Administration et Finances	16	17	33	18	17	35
DG/Coordination des Affaires Politiques et Sécuritaires	9	8	17	9	8	17
DG/Coordination des Infrastructures et Affaires Economiques	10	11	21	8	9	17
DG/Coordination Affaires Sociales et Secteurs Productifs	6	15	21	6	15	21
DG/Chargée de la Jeunesse, des Sports et de la Culture	84	48	132	85	46	131
Secrétariat des DG	0	24	24	0	33	33
Communication	0	1	1	6	6	12
Inspection Général	0	1	1	4	3	7
ABEJ	6	4	10	6	4	10
CEBULAC	54	53	107	58	52	110
OBDA	6	7	13	6	7	13
BIJE	30	11	41	35	12	47

Source : Direction des RH MACEAJSC

Tableau 61: Recrutement/remplacement des fonctionnaires au Ministère par catégorie et par sexe par an

Recrutement	Année								
	2019			2020			2021		
	H	F	T	H	F	T	H	F	T
Nouveau	0	0	0	1	1	2	0	0	0
Remplacement	10	4	14	0	2	2	0	1	1

Source : Direction des RH MACEAJSC

CHAPITRE XII : STATISTIQUES SUR GESTION DU PATRIMOINE DU MACEAJSC

Tableau 62: Etat du parc automobile du MACEAJSC

Nombre de véhicule	Année	
	2020	2021
Très bon état	3	3
Bon état	4	4
Mauvais état	3	3
Assez bon	4	4
Déclassés	2	2

Source : DGAF

Tableau 63: Equipements en ordinateurs et téléphones dotés au MAEACJSC selon leur état de Fonctionnement

Libellé	Etat	Année		
		2019	2020	2021
Laptop	Bon	3	28	27
	Mauvais	0	0	2
	Déclassé	0	0	2
Desktop	Bon	41	41	87
	Mauvais	0	0	10
	Déclassé	7	7	2
Téléphones	Bon	43	34	34
	Mauvais	0	1	1
	Déclassé	0	1	1

Source : Direction de la Communication

ANNEXE

EQUIPE DE PRODUCTION

COORDINATION

- ❖ **BACANAMWO Pierre:** Directeur Général chargé de l'Administration et des Finances
- ❖ **HARERIMANA Janvière:** Directrice chargée des Finances, de la Planification et des Statistiques

CONCEPTION, COLLECTE ET COMPILATION

- ❖ **NTUNZWENAYO Arthémon :** Chef de Service Statistique
- ❖ **MANIRAKIZA Godelyne :** Conseillère au Service Statistique

REFERENCE BIBLIOGRAPHIE

- Agence Burundaise pour l'Emploi des Jeunes (ABEJ) ;
- Annuaire Statistique des Secteurs « de la Jeunesse, des Sports et de la Culture, Edition 2020 »
- Banque pour l'Investissement des Jeunes (BIJE) ;
- Bibliothèque Nationale ;
- Centre Burundais pour la Lecture et l'Animation Culturelle (CEBULAC) ;
- Direction chargée de la Culture ;
- Direction chargée de la Jeunesse ;
- Direction des Ressources Humaines ;
- Direction chargée des Sports ;
- Office Burundais des Droits d'Auteur et du Droit Voisin (OBDA) ;
- Programme d'Autonomisation Economique et de l'Emploi des Jeunes (PAEEJ).