



**MINISTRE DES AFFAIRES DE LA COMMUNAUTE EST AFRICAINE,
DE LA JEUNESSE, DES SPORTS ET DE LA CULTURE**

**ANNUAIRE STATISTIQUE
DU SECTEUR DES AFFAIRES
DE LA COMMUNAUTE
EST AFRICAINE**

EDITION 2022

PREFACE

L'Annuaire Statistique du Ministère des Affaires de la Communauté Est Africaine, de la Jeunesse, des Sports et de la Culture (MACEAJSC) du secteur « des Affaires de la Communauté Est Africaine », 4^{ème} édition, s'inscrit dans la logique d'amélioration du Système Statistique National (SSN).

Les informations quantifiées contenues dans ce document se traduisent en un instrument indispensable de formulation des politiques économiques et sociales, du suivi de la mise en œuvre et de l'évaluation des résultats de la politique gouvernementale et par conséquent soutiennent et renforcent la bonne gouvernance, tremplin du processus de croissance et de développement socioéconomique.

Cet Annuaire Statistique constitue un outil de travail pratique qui compile des données issues des différents départements et structures d'intervention du Ministère, des différentes Institutions Ministérielles concernées et d'autres données tirées des ouvrages, des rapports et des publications de la Communauté Est Africaine.

Ainsi, le présent annuaire est un outil d'évaluation des performances des administrations et de différents Départements Ministériels. A ce titre, il représente un guide pour les Décideurs Politiques et les Partenaires au Développement qui s'en servent dans le choix des politiques adaptées et dans la prise des décisions conséquentes.

Comme tout autre document du genre, l'Annuaire Statistique du secteur « des Affaires de la Communauté Est Africaine », 4^{ème} édition est sujet à des améliorations éventuelles et les observations y relatives constitueraient une base d'autoévaluation lors des productions ultérieures.

Le contenu de cet annuaire statistique est le fruit d'un travail assidu et concerté entre les Cadres du MACEAJSC des secteurs concernés et ceux du Service en charge des statistiques qui étaient impliqués dans la collecte des données, le traitement, l'analyse et la rédaction de ce précieux document.

Que tous trouvent ici l'expression de nos remerciements les plus sincères.

**LE MINISTRE DES AFFAIRES DE LA COMMUNAUTE
EST AFRICAINE, DE LA JEUNESSE, DES SPORTS
ET DE LA CULTURE**

Ambassadeur Gervais ABAYEHOU



ABLE DES MATIERES

PREFACE	i
ABLE DES MATIERES	ii
LISTE DES TABLEAUX	iv
SIGLES ET ABREVIATIONS	viii
INTRODUCTION	1
CHAPITRE I : GENERALITES	2
I.1. Cadre légale	2
I.2. Importance de l'Annuaire Statistique	2
I.3. Organisation du MACEAJSC	3
CHAPITRE II : CONCEPTS ET DEFINITIONS	4
CHAPITRE III : PROCESSUS DE PRODUCTION OU METHODOLOGIE	6
III.1. Formulation des objectifs, détermination des besoins et des sources de données	6
III.2. Conception et élaboration des outils de collecte	7
III.3. Collecte des données	7
III.4. Saisie des données	7
III.5. Evaluation	8
III.6. Validation.....	8
CHAPITRE IV : PUBLICATION, DIFFUSION ET ARCHIVAGE DES DONNEES ..	9
IV.1. CHRONOGRAMME DES ACTIVITES	9
IV.2. TABLEAUX DES DONNEES STATISTIQUES	10
1. RESSOURCES HUMAINES.....	12
2. GESTION DU PARC AUTOMOBILE ET INFORMATIQUE DU MACEAJSC ET LES CONTRIBUTIONS AUX ORGANES ET INSTITUTIONS DE L'EAC.....	20
3. STATISTIQUES DE COMMUNICATION.....	23
4. HARMONISATION DES LOIS ET REGLEMENTS NATIONAUX AVEC CEUX DE L'EAC ET MISE EN ŒUVRE DES DECISIONS ET DIRECTIVES PRISES AU NIVEAU COMMUNAUTAIRE	26
5. MISE EN ŒUVRE DU PROTOCOLE PORTANT CREATION DE L'UNION MONETAIRE	32
6. MISE EN ŒUVRE DU PROTOCOLE PORTANT CREATION DE L'UNION DOUANIÈRE.....	33
7. REGLES D'ORIGINES, BARRIERES NON TARIFAIRES, HARMONISATION ET DEVELOPPEMENT DES NORMES EAC.....	33

8. MISE EN ŒUVRE DU PROTOCOLE DE STANDARDISATION, D'ASSURANCE QUALITE, DE METROLOGIE ET D'ESSAIE DE L'EAC	37
9. LIBRE CIRCULATION DES PERSONNES RESSORTISSANTS DES PAYS PARTENAIRES DE L'EAC	40
10. ORGANISATION ET MISE EN ŒUVRE DES CONCOURS DE DISSERTATION DES ELEVES DES ECOLES DU SECONDAIRE ET DU FONDAMENTAL PAR EDITION ET OPPORTUNITES DES BOURSES D'ETUDES DES RESSORTISSANTS DES PAYS PARTENAIRES DE L'EAC	49
11. CONNECTIVITE REGIONALES EN INFRASTRUCTURES DE TRANSPORTS ET TRAFIC SUR LES CORRIDORS.....	52
BIBLIOGRAPHIE	53

LISTE DES TABLEAUX

Tableau 1	: Effectif du Personnel aux postes responsabilités au niveau de l'Administration Centrale et des Institution personnalisée par sexe	12
Tableau 2	: Effectif du Personnel par catégorie au niveau de l'Administration Centrale et Institutions Personnalisées selon le sexe	13
Tableau 3	: Effectif du Personnel Administration Centrale et des Institutions Personnalisées en « 2021») par tranche d'âge, selon le niveau d'étude et le sexe.....	13
Tableau 4	: Efectif Personnel de l'Administration centrale et des Institutions Personnalisés du MACEAJSC par tranche d'âge et niveau d'étude en 2022).....	15
Tableau 5	: Effectif des employés affiliés aux organismes de sécurité sociale par le sexe	16
Tableau 6	: Renforcement des capacités du personnel	16
Tableau 7	: Effectif du Personnel Burundais aux Institutions de l'EAC par sexe	18
Tableau 8	: Effectif du Personnel Burundais aux organes de l'EAC par sexe	19
Tableau 9	: Coordinations des réunions/activités Communautaires par le MACEAJSC ...	19
Tableau 10	: Effectif des participants aux Réunions Communautaires.....	19
Tableau 11	: Financement de la participation du Burundi dans les réunions Communautaires de l'EAC (en BIF).....	20
Tableau 12	: Budget National et le Budget alloué au MACEAJSC	20
Tableau 13	: Contributions au budget principal pour fonctionnement des Organes et Institutions de l'EAC	20
Tableau 14	: Contributions décaissées au budget principal pour fonctionnement des Organes et Institutions de l'EAC	21
Tableau 15	: Arrirérés dus aux Organes et Institutions de l'EAC par année fiscale en \$....	21
Tableau 16	: Parc automobile du MACEAJSC par âge (Nombre).....	21
Tableau 17	: Parc automobile du MACEAJSC par type de véhicule (Nombre).....	22
Tableau 18	: Répartition du parc automobile et leur état par structure du MACEAJSC	22
Tableau 19	: Equipements informatiques selon leur état.....	22
Tableau 20	: Fréquence par canal de communication des réalisations pour la visibilité des actions du MACEAJSC	23
Tableau 21	: Tarif du service d'itinérance (Roaming) d'ECONET-LEO	23
Tableau 22	: Tarif d'une minute de communication du Burundi vers les autres Pays de l'EAC, par Compagnie (en BIF)	24
Tableau 23	: Trafic de communication en minute d'appel pour le service Itinérance (roaming) entrante et sortante.....	24
Tableau 24	: Revenu enregistré par le Burundi sur le trafic par type d'itinérance (roaming) et par Pays de Provenance (\$)	25
Tableau 25	: Textes législatifs et réglementaires facilitant l'opérationnalisation de chaque étape de l'intégration du Burundi au sein de l'EAC	26

Tableau 26 : Harmonisation des textes législatifs et réglementaires Nationaux avec ceux de l'EAC par domaine d'activités et leur niveau de mise en œuvre	26
Tableau 27 : Nombre dossiers pendants devant la Cours de Justice de l'EAC, jugés contre le Burundi et émus par le Burundi contres les tiers et leur niveau de traitement	28
Tableau 28 : Mise en œuvre des Directives/Décisions du Sommet des Chefs d'Etats, des Conseils des Ministres et Conseils Sectoriel.....	28
Tableau 29 : Mise en œuvre des Décisions /Directives par les Organes /Institutions de l'EAC	30
Tableau 30 : Décisions et Directives issues des réunions de prises de décisions de l'EAC par pilier d'intégration	31
Tableau 31 : Cours de change moyen annuel du BIF en monnaies locales des Pays Partenaires de l'EAC et en \$	32
Tableau 32 : Structure des ressources des banques domestiques et celles en provenance de l'EAC	32
Tableau 33 : Evolution des critères de convergence macroéconomique du Burundi	32
Tableau 34 : Informations Statistiques relatives aux postes frontières avec les pays de l'EAC	33
Tableau 35 : Rubriques tarifaires du TEC appliqués par le Burundi dans les échanges.....	33
Tableau 36 : Certificats d'origine délivrés par le Burundi pour les produits exporté vers les Pays Partenaires de l'EAC.....	33
Tableau 37 : Délivrance des Certificats d'origine des produits par statut (en nombre).....	34
Tableau 38 : Principaux Pays Partenaires de l'EAC destinataires des principaux produits du Burundi, 2022	34
Tableau 39 : Echanges du Burundi avec les Pays Partenaires de l'EAC (en valeur en quantité)	35
Tableau 40 : Total des barrieres non tarifaires identifiés, éliminées et non encore éliminées au sein des pays partenaires de l'EAC	36
Tableau 41 : Barrières non tarifaires inscrits /éliminées (en nombre).....	36
Tableau 42 : Barrières non tarifaire imposées au Burundi par un Pays Partenaire de l'EAC	36
Tableau 43 : Nombre de notifications émises par le Burundi au Pays Partenaires concernant les mesures techniques affectant le commerce	37
Tableau 44 : Quantité de produits en provenance des Pays Partenaires de l'EAC non conformes et suspendus par les Autorités Réglementaires Burudaises.....	37
Tableau 45 : Nombre des normes par année (normalisation des produits et services échangés)	37
Tableau 46 : Nombre de Sociétés/Entreprises établis au Burundi en provenance des Pays Partenaires de l'EAC par Pays d'origine	37
Tableau 47 : Nombre d'emplois créés par les entreprises en provenance des Pays Partenaires de l'EAC	38

Tableau 48 : Valeur des Investissements domestiques réalisées par les Pays Partenaires de l'EAC (en dollar).....	38
Tableau 49 : Valeur des Investissements en provenance des Pays Partenaires de l'EAC par secteur d'activités	39
Tableau 50 : Points d'entrée/sortie de chaque Pays Partenaire de l'EAC (aéroports, les ports et les postes frontières).	40
Tableau 51 : Nombre de citoyens venant des Pays Partenaires ayant obtenu un séjour, par tranche d'âge et par le sexe	40
Tableau 52 : Nombre d'étudiants ayant bénéficié d'un visa gratuit au Burundi	40
Tableau 53 : Effectifs des élèves du préscolaire ressortissant des Pays Partenaires de l'EAC, par statut, selon le sexe	41
Tableau 54 : Effectif des élèves ressortissants des Pays Partenaires de l'EAC au Post Fondamental Technique par statut d'écoles, niveaux d'études et sexe	41
Tableau 55 : Effectifs des élèves du Post Fondamental au Public et au privé ressortissants des Pays Partenaires de l'EAC inscrits et certifiés aux examens de fin de cycles selon le sexe 2022/2023	41
Tableau 56 : Effectif des élèves ressortissants des Pays Partenaires de l'EAC inscrits et diplômés aux examens de fin de cycle par statut et section, selon le sexe.....	42
Tableau 57 : Effectif du personnel enseignant ressortissant des Pays Partenaires de l'EAC par niveau d'étude, statut d'écoles et selon le sexe, 2022/2023	42
Tableau 58 : Personnel de l'enseignement ressortissant des Pays Partenaires de l'EAC par Niveau d'étude, statut et fonction, selon le sexe.....	43
Tableau 59 : Effectif d'enseignants du public par diplôme, nationalité et sexe.....	43
Tableau 60 : Effectif des Touristes ressortissants des Pays Partenaires de l'EAC par site touristiques, selon le sexe	44
Tableau 61 : Nombre des Permis de travail délivrés par le Burundi aux citoyens des Pays Partenaires de l'EAC	45
Tableau 62 : Nombre de demande de permis de travail refusés aux ressortissants des Pays Partenaires de l'EAC	45
Tableau 63 : Octroi de permis de travail par le Burundi aux ressortissants des Pays Partenaires de l'EAC par catégorie de permis de travail (en nombre) en 2022	45
Tableau 64 : Octroi des permis de travail aux ressortissants de l'EAC au Burundi par secteur d'activités.....	46
Tableau 65 : Etudiants des Pays Partenaires de l'EAC fréquentant les établissements d'Enseignements Supérieur du Burundi selon sexe.....	47
Tableau 66 : Nombre de titres et diplômes académiques et professionnels délivrés au sein de Pays Partenaires de l'EAC ayant bénéficié l'équivalence au Burundi.....	47
Tableau 67 : Nombre d'Officiers des Pays Partenaires de l'EAC fréquentant les Institutions Militaires ou Académiques du Burundi.	47

Tableau 68 : Nombre d'Officiers burundais ayant suivi les formations Militaires dans les Pays Partenaires de l'EAC.....	48
Tableau 69 : Nombre de Participation aux exercices militaires conjoints des opérations de maintien de la paix, de lutte contre le terrorisme et la piraterie et de gestion des catastrophes naturelles (UshirikianoImara.)	48
Tableau 70 : Nombre de prix obtenus par les candidats Burundais ayant participé au concours de dissertation de l'EAC, par langue de travail au Niveau de l'EAC.	49
Tableau 71 : Effectif des boursiers ressortissants des Pays Partenaires de l'EAC ayant bénéficiés des opportunités accordées par la Banque Allemande pour le développement du Leadership.....	49
Tableau 72 : Demandeurs et Retenus au programme des bourses d'études de l'IUCEA a l'universite KYUNGDONG du SUD KOREA par Pays Partenaire	50
Tableau 73 : Répartition des bourses d'études bénéficié par les ressortissants des Pays Partenaires de l'EAC au Centre d'excellence régional (CENIT@EA) par année académique, selon le sexe.....	50
Tableau 74 : Demandeurs et retenus aux bourses d'études du Programme de Recherche en Kiswahili Master/Doctorat dans cadre de la mise en œuvre de l'Utilisation du Kiswahili comme langue de l'EAC.....	51
Tableau 75 : Réseau routier sur les corridors au Burundi (Longueur en km)	52
Tableau 76 : Temps moyen de transit du Port de Dar es-Salaam et de MOMBASA jusqu'au Burundi (en jrs).....	52
Tableau 77 : Temps moyen des formalités au port de Dar es-Salaam et de Mombasa (en jours)	52
Tableau 78 : Tarifs moyen de transport par km /tonne le long des Corridors Nord et Central en USD.....	52

SIGLES ET ABREVIATIONS

ABEJ	: Agence Burundaise pour l'Emploi des Jeunes
ADB	: Agence de Développement du Burundi des Investissements)
BBN	: Bureau Burundais de Normalisation
BDI	: Burundi
BIJE	: Banque d'Investissement des Jeunes
BRB	: Banque de la République du Burundi
CASSOA	: Agence de Contrôle de la Sûreté et de la Sécurité de l'Aviation Civile
CEBULAC	: Centre Burundais pour la Lecture et l'Animation Culturelle
CTIS	: Comité Technique de l'Information Statistique
CMEAC	: Conseil des Ministres des Affaires de la Communauté Est Africaine
COICOP	: Classification of individual Consumption by Purpose
CNAQD	: Cadre National d'Assurance Qualité des Données
EAC	: East African Community
EACA	: Autorité de la Concurrence de la Communauté Est Africaine
EALA	: East African Legislative Assambly
EADB	: Banque de Développement de l'Afrique de l'Est
EAHRC	: Commission de Recherche en Santé de la Communauté Est Africaine
EAKC	: Commission du Kiswahili de la Communauté Est Africaine
EASTECO	: Commission de la Science et de la Technologie de la Communauté Est Africaine
ESCEM	: Ecole Supérieure de Commandement et d'Etat-Major
F	: Féminin
GPS	: Système de Positionnement global
ISCAM	: Institut Supérieur des Cadres Militaires
IUCEA	: Conseil Interuniversitaire pour l'Afrique de l'Est
KEN	: Kenyan
KES	: Kenyans Shilling
LVBC	: Commission du Bassin du Lac Victoria
LVFO	: Organisation des Pêches sur le Lac Victoria
M	: Masculin
Min EACJSC	: Ministère des Affaires de la Communauté Est Africaine de la Jeunesse, des Sports et de la Culture
Min FPTE	: Ministère de la Fonction Publique, du Travail et de l'Emploi
MT	: Tonnes Métriques
M. Paix	: Maintien de la Paix
MC	: Marché Commun
« N »	: Année « N »
INSBU	: Institut National de la Statistique du Burundi
INSS	: Institut National de Sécurité Sociale
UD	: Union Douanière
UM	: Union Monétaire
MW	: Méga Watt
NC	: Corridor Nord
NCTO	: Observatoire de Transport du Corridor Nord
ND	: non-donné/No Data
NDC	: National Defense College
OBDA	: Office Burundais de Droit d'Auteur et du droit voisin
ONPR	: Office National des Pensions et Risques Professionnels

OBPE	: Office Burundais pour la Protection de l'Environnement
PAEEJ	: Programme d'Autonomisation Economique et l'Emploi des Jeunes
%	: Pourcentage
RDC	: République Démocratique du Congo
RW	: Rwanda
RWF	: Rwanda Francs
S/C	: Sous contrat
SCSC	: Senior Command and Staff College
S/S	: Sous Statut
SSN	: Système Statistique National
TZ	: Tanzanie
TZS	: Tanzanian Shilling
UGS	: Uganda Shilling

INTRODUCTION

Le Ministère des Affaires de la Communauté Est Africaine, de la Jeunesse, des Sports et de la Culture produit son quatrième édition d'Annuaire Statistique au lendemain de l'actualisation de la méthodologie de collecte des données dudit Ministère. Celle-ci répond aux principes édictés par le Cadre National d'Assurance Qualité des Données (CNAQD), tout en veillant au respect du principe de pérennisation des données statistiques qui répondent aux besoins des Utilisateurs et du Décideur.

Avec l'actualisation de la méthodologie de collecte des données, certaines informations statistiques qui étaient produites dans les Annuaire Statistiques précédents sont jugées non pertinentes dans le présent Annuaire. Il s'agit notamment des informations statistiques contenues dans les différents tableaux de l'Annuaire qui ne sont pas reproduites dans cette publication pour cause des sources de données non harmonisées.

Ainsi, le présent annuaire est structuré en deux parties. **La première partie est narrative.** Elle décrit la structure et l'organisation du MACEAJSC dans la section des généralités, spécifie les concepts et définitions qui éclairent le lecteur et retrace le processus de production du document ainsi que la diffusion et l'archivage des données.

La deuxième partie quant à elle concerne les tableaux statistiques. Cette section présente des informations chiffrées dans des tableaux organisés de façon à faciliter les Utilisateurs des statistiques du secteur des Affaires de la Communauté Est Africaine.

CHAPITRE I : GENERALITES

La production de l'annuaire statistique du MACEAJSC n'est pas le fait du hasard. Elle est fondée sur un cadre légal bien défini du Système Statistique National (SSN) qui est régi par des lois, des décrets, des ordonnances et d'autres textes réglementaires.

I.1. Cadre légale

La production des données statistique au MACEAJSC est fondée notamment sur :

- La loi n°1/19 du 17 mai 2014 portant modification par la République du Burundi de la Charte Africaine de la Statistique ;
- La loi n°1/18 du 24 juillet 2023 portant Modification de la loi n°1/08 du 20 mai 2021 portant Modification de la loi n°1/17 du 25 septembre 2007 portant Organisation du Système Statistique National au Burundi ;
- Le décret n°100/115 du 07 décembre 2020 portant Mission, Organisation et Fonctionnement du Ministère des Affaires de la Communauté Est Africaine, de la Jeunesse, des Sports et de la Culture ;
- Le décret n° 100/227 du 08 octobre 2014 Portant Cadre National d'Assurance Qualité (CNAQ) des données au Burundi ;
- Le décret n°100/085 du 25 juillet 2018 portant Cadre National de collecte, de diffusion, d'accès d'archivage et de sécurisation des données et des micros données ;
- Le décret n°100/110 du 30 novembre 2020 portant institution de l'usage systématique de nomenclatures utilisées dans le système national du Burundi ;
- Le décret n° 100/152 portant création, composition et règle de fonctionnement du Conseil National de l'Information Statistique.

I.2. Importance de l'Annuaire Statistique

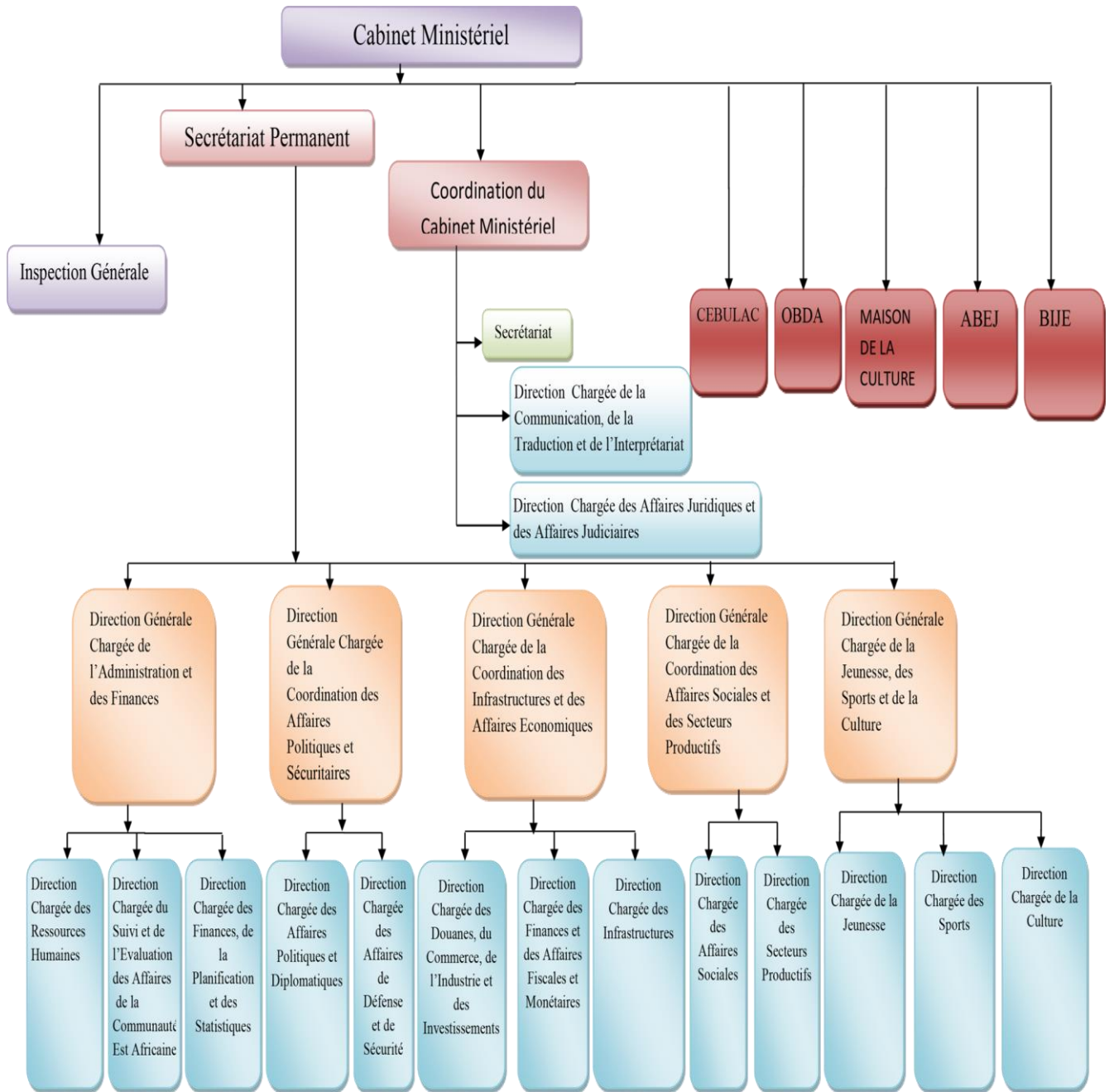
L'annuaire statistique constitue les mémoires chiffrées d'une entité. Il donne une photographie d'une situation donnée et renseigne sur l'évolution de celle-ci sur une série d'années.

Dans le cas ci présent, l'annuaire statistique vise principalement à promouvoir la culture statistique au sein au sein du MACEAJSC, assurer le devoir de redevabilité en mettant à la disposition des Utilisateurs des données statistiques fiables et à jour de ce secteur, en vue d'y accéder facilement. C'est un document qui va éclairer le décideur à la prise des décisions efficaces et efficientes. Il servira de reflet du Burundi au sein de l'EAC et un miroir de la jeunesse Burundais dans la Communauté Est Africaine à travers les activités de compétition dans les projets intégrateurs.

Pour pouvoir rassemblée les données statistiques, le MACEAJSC se réfère à sa structure et à ses attributions. Ainsi, le service statistique logé dans la Direction des Finances, de Planification et des Statistiques de la direction Générale en charge de l'Administration et des Finance. Cette structure qui sous-tend la collecte des données internes est schématisée comme suit :

I.3. Organisation du MACEAJSC

Organigramme¹



¹ PAEEJ ne figure pas sur l'organigramme

CHAPITRE II : CONCEPTS ET DEFINITIONS

Agent de douane : toute personne, autre qu'un manœuvre, employée dans le service des douanes, ou qui, en ce moment, assure les fonctions en rapport avec la douane ;

Données Statistiques : données chiffrées issues d'enquêtes, des recensements ou d'autres formes de recherches qu'elles soient traitées ou à l'état brut ;

Fournisseur de données : une personne physique ou morale qui livre les données aux enquêteurs et qui sont, par la suite, intégrées dans une base de données, il peut également être le gestionnaire de base de données ayant la prérogative d'en extraire certaines informations à donner aux utilisateurs ;

Information Statistique : un aspect d'une réalité quelconque exprimée en chiffre ;

Capacité d'un navire en tonnes : le poids net du tonnage d'un bateau tel que déterminé et enregistré selon le règlement du tonnage appliqué dans un Etat membre ;

Producteur de données statistiques : C'est une personne qui collecte des observations et leur fait subir des traitements statistiques en vue de répondre à une question scientifique précise ou d'éclairer une décision bien définie généralement pour répondre aux besoins exceptionnellement formulés au début de l'expérience ou de l'enquête ou une personne qui recueille des données destinées à être utilisées par un grand nombre de personnes en vue de répondre à des objectifs parfois très divers ;

Réexportations : Marchandises qui sont importées et réexportées sous le contrôle de la douane ;

Statistique : C'est un ensemble de méthodes scientifiques visant à collecter des données de toutes natures, à recueillir, dépouiller, compiler, analyser, diffuser et archiver des renseignements relatifs aux phénomènes économiques, démographiques, sociaux, environnementaux et autres, ainsi qu'à en tirer des conclusions devant servir à la prise de décision ;

Statistiques officielles : l'ensemble des statistiques produites, compilées et diffusées après validation par le système statistique national conformément aux dispositions y relatives et consignées dans les programmes statistiques annuels et pluriannuels ;

Système Statistique National (SSN) : Un ensemble des services statistiques (Autorité Statistique Nationale, services statistiques placés auprès des départements ministériels ou auprès des organismes publics et parapublics) qui produisent des statistiques officielles sur l'ensemble des domaines de la vie de la Nation ou ayant en charge la formation des statisticiens ou des Démographes ;

Subvention : une aide fournie par le gouvernement d'un Etat membre ou par un organisme public à la production, à la fabrication, ou à l'exportation de marchandises spécifiques sous forme de paiements directs, tels que les dons, les prêts ou les mesures avec l'effet équivalent comme garanties, services opérationnels ou d'appui, ou des facilités et des incitations fiscales

Utilisateur des données statistiques : C'est un client du producteur qui cherche à satisfaire ses besoins en consommant les données statistiques générées par le producteur, les Utilisateurs sont entre autres les Gouvernements, les chercheurs, les planificateurs, les Universitaires, les entreprises du secteur privé, les organisations non Gouvernementales et Institutions internationales ;

Marché Commun (MC) : un marché commun implique l'élimination de tous les obstacles au commerce intra-communautaire afin de fusionner les marchés nationaux en un seul marché provoquant les conditions aussi près que possible de celles d'un véritable marché intérieur. Un marché commun peut être défini comme une fusion / union de deux territoires ou plus pour former un territoire commun dans lequel il y a la libre circulation des personnes, des biens, du travail, des services et des capitaux, et les droits de l'établissement et de la résidence.

Marché Commun de la Communauté Est Africaine : Un marché commun est défini comme étant : « Les marchés des Pays Partenaires intégrés dans un seul marché dans lequel il y a la libre circulation des capitaux, du travail, des biens et des services. » (L'art1 du Traite de l'EAC) ;

Union Monétaire de la Communauté Est Africaine (UMEAC) : C'est un Projet de Création d'une Monnaie Unique pour les Pays Partenaires de la Communauté Est Africaine. « Cette monnaie de l'EAC a pour objectif de promouvoir et maintenir la stabilité monétaire et financière visant à faciliter l'intégration économique afin d'atteindre la croissance et le développement durables de la Communauté ». Elle permettra également l'élimination des coûts de transitions avec les partenaires en terme des coûts liés au change pour les transactions avec les partenaires où les paiements. Les règlements sont en monnaie commune dans la Communauté.

En outre, l'Union Monétaire soutient le Marché commun, qui est l'un des piliers de la CEA, et aide à maintenir la discipline budgétaire puisque tous les Pays Partenaires vont adopter les mêmes règles humanitaires.

Règles d'origine : Ce sont « les dispositions spécifiques appliquées par un pays pour déterminer l'origine des marchandises et faisant appel à des principes établis par la législation Nationale ou par des accords internationaux. » ;

CHAPITRE III : PROCESSUS DE PRODUCTION OU METHODOLOGIE

Le processus de production respecte toutes les étapes suivies pour aboutir au produit statistique. C'est notamment la détermination des besoins, la conception, élaboration des outils de collecte, collecte des données, traitement, analyse, évaluation et validation.

III.1. Formulation des objectifs, détermination des besoins et des sources de données

Dans le respect de la loi n°1/18 du 24 2023 portant Modification de la loi n°1/08 du 20 mai 2021 portant Modification de la loi n°1/17 du 25 septembre 2007 portant Organisation du Système Statistique National au Burundi dans son chapitre 3, section 1 des composante du SSN, et en son article 10 et le décret n° 100/227 du 08 octobre 2014 Portant Cadre national d'Assurance Qualité (CNAQ) des données au Burundi, à travers son service statistique, le MACEAJSC à déterminer le pourquoi produire un annuaire statistique ?

Ainsi, dans l'objectif de se procurer des statistiques lui permettant d'orienter sa vision et de mettre en œuvre ses missions sur base des chiffres concret, de disponibiliser des statistiques fiables et à jour en vue de les mettre à la **disposition des Utilisateurs**. Il a jugé très important de rassembler les statistiques du secteur et les compiler dans un document unique, qui est « l'Annuaire Statistique du Secteur EAC ».

Afin d'aboutir à ce résultat, le MACEAJSC à travers le service statistique a procédé à l'identification des statistiques à collecter et autres sources de données suivant la nouvelle méthodologie et outils de collecte, en tenant compte des nouvelles dans l'objectif de satisfaire les demandes des statistiques du secteur.

Pour cela, les domaines identifiés sont les suivant :

- Le management de ressources humaines ;
- La Gouvernance au MACEAJSC ;
- La communication, la traduction et l'interprétariat ;
- L'inspection au MACEAJSC ;
- La gestion financière et du patrimoine du MACEAJSC ;
- Les Contributions au Budget de l'EAC ;
- L'harmonisation des lois et règlements nationaux avec ceux de l'EAC ;
- La mise en œuvre du Protocol portant création du marché commun de l'EAC (EAC CMP) ;
- La mise en œuvre du Protocol portant création portant création de l'Union Monétaire de l'EAC (EAC UMP) ;
- La mise en œuvre des décisions et directives issues des sommets de leurs Excellences les chefs d'Etat de la Communauté Est Africaine, des Conseils de Ministres et conseil Sectoriels.

Après l'identification des besoins, il fallait déterminer les sources des données. Pour cela les sources retenues sont les suivants :

- **Pour les données internes :**
 - Les Directions Générales du Ministère ;
 - Les Directions ;
 - Les services.

➤ **Pour les données provenant de l'extérieur du MACEAJSC :**

- Les rapports issus des Réunions de prise de décision des Organes et Institutions de l'EAC ;
- Institut National de la Statistique du Burundi
- Office Burundais des Recettes ;
- Agence de Développement du Burundi ;
- Banque de la République du Burundi ;
- Agence de Régulation et de Contrôle de Télécommunications ;
- Ministère de l'Intérieur, de la Sécurité Publique et du Développement Communautaire ;
- Ministère de la Justice et de Garde des Sceaux ;
- Ministère de la Défense Nationale et des Anciens Combattants ;
- Ministère du Commerce, du Transport, de l'Industrie et du Tourisme ;
- Ministère de la Fonction Publique, du Travail et de l'Emploi.

III.2. Conception et élaboration des outils de collecte

L'étape de la formulation des objectifs, de la détermination des besoins et de sources de données a été suivie par l'élaboration de l'actualisation d'une méthodologie et des outils de collecte. C'est une étape primordiale dans la mesure où elle permet d'orienter l'acheminement des faits et de disposer un canevas clair facile à exploiter par le lecteur. Cette méthodologie et canevas a fait objet d'enrichissement et de validation en interne dans un atelier organisé à cet effet à l'intention des fournisseurs des données.

III.3. Collecte des données

Après l'enrichissement validation et intégration des observations, le Ministère a procédé à la collecte proprement dite. Pour cela il a écrit des lettres de demande des données statistiques qui sont envoyées aux Ministères et Institutions fournisseurs avec copie aux Membre du Groupe Technique de Travail Statistique (GTTS) en version papier.

Une version électronique est envoyée en plus chez le Membre du GTTS pour faciliter le remplissage. Des descentes de suivi et d'échanges pour une même compréhension sont effectuées. Pour une ou une autre question, des échanges via les téléphones ont été effectuées. Les fiches remplies sont récupérées au fur et à mesure qu'elles sont prêtes chez l'un ou l'autre fournisseur.

III.4. Saisie des données

Les données collectées ont été saisies à l'aide du logiciel MS Excel par les cadres du service statistique au fur et à mesure que les fiches remplies sont disponibles et envoyées par les Ministères Sectoriels et Institutions fournisseurs.

Au cours de la saisie, les chiffres aberrants ou incohérents ont été corrigés en collaboration avec les répondants à l'aide des contacts téléphoniques ou des communications par voie d'e-mail.

III.5. Evaluation

A chaque étape du processus de production, une réunion d'évaluation par l'équipe du service statistique a été tenue. Cette évaluation est sanctionnée par des corrections éventuelles sur chaque étape du processus de production de l'annuaire.

III.6. Validation

Avec l'appui technique et financier du Gouvernement du Burundi, un atelier de validation de l'annuaire statistique est organisé. Une validation en interne a eu lieu en dates du 27 au 29 décembre 2023 par des Membres du Groupe Technique de Travail Statistiques des Ministères Sectoriels et Institutions fournisseurs des données. Pendant cette session, les participants ont apporté leurs contributions pour l'enrichissement du projet d'annuaire. Leurs observations ont été prises en compte avant de le soumettre au niveau du Comité Technique de l'Information Statistique (CTIS) pour validation définitive.

CHAPITRE IV : PUBLICATION, DIFFUSION ET ARCHIVAGE DES DONNEES

Après intégration des recommandations éventuelles émises par le Comité Technique de l'Information Statistique, l'annuaire est transmis à l'Autorité du MACEAJSC pour le préfaçage. Une copie de l'annuaire est transmise à l'INSBU en tant qu'Autorité Statistique Nationale du Burundi pour avis et considération. La publication et diffusion se fait sur le site et à la Bibliothèque du MACEAJSC.

Des copies sont envoyées aux différentes parties prenantes comme les Directions Générales du MACEAJSC, les Ministères Sectoriels et Institutions fournisseurs, à la Super Structure, au Parlement et autres utilisateurs. Des copies électroniques en format PDF sont envoyées chez les fournisseurs des données et les membres du GTTS.

Deux ateliers de vulgarisation et de dissémination seront organisés en fonction des moyens disponibles. L'annuaire statistique du MACEAJSC respecte une périodicité d'une année.

IV.1. CHRONOGRAMME DES ACTIVITES

ACTIVITES	PERIODES											
	FEVR	Mars	Avril	Mai	juin	juillet	Août	Sept	Octobr	Nov	Dec	
Activités préparatoires												
Mise à jour des outils de Collecte												
Collecte, et descentes de Suivi de collecte												
Saisie, vérification des données et rédaction.												
Validation et intégration des observations												
Multiplication des annuaires, Diffusion, publication et archivage												

IV.2. TABLEAUX DES DONNEES STATISTIQUES

Les tableaux qui sont utilisés dans ce document présentent des données statistiques brutes permettant aux lecteurs de les exploiter facilement. Ce sont des Statistiques concernant les domaines suivants :

➤ RESSOURCES HUMAINES

Ce sont des informations statistiques qui donnent un aperçu sur l'effectif du personnel de l'Administration Centrale, les Institutions Personnalisées et le nombre de Burundais dans les Organes et Institutions de l'EAC. C'est la partie qui renseigne sur l'effectif des employés affilié aux organismes de sécurité sociale ainsi le renforcement des capacités de son personnel en vue d'acquérir de nouvelles compétences et de les améliorer.

➤ GESTION DU PARC AUTOMOBILE ET INFORMATIQUE DU MACEAJSC ET CONTRIBUTIONS AUX ORGANES ET INSTITUTIONS DE L'EAC AU NIVEAU COMMUNAUTAIRE

Cette section renseigne sur le budget alloué au MACEAJSC, les dépenses y compris budget lui accordé pour réaliser les activités relatives à l'intégration du Burundi au sein de la Communauté Est Africaine. Elle donne une image de la situation des décaissements du budget statutaire destiné au fonctionnement des Organes et Institutions de l'EAC ainsi que l'état des lieux de ses arrières. C'est également cette rubrique qui renseigne sur les informations statistiques du parc automobile et informatique du MACEAJSC ainsi que leur gestion budgétaire y compris les contributions pour le budget des organes et Institutions de l'EAC sauf les Institutions tenant une comptabilité autonome.

Budget de fonctionnement : C'est un concept qui vise à offrir aux gestionnaires une marge de manoeuvre dont ils ont besoin pour exécuter des programmes de façon aussi économique que possible et assurer ainsi une optimisation des ressources.

Budget d'investissement : Elles sont les dépenses répétitives correspondant à une consommation immédiate et sans incidence sur le patrimoine. Les dépenses d'investissement procurent un bien durable qui entre dans le patrimoine, avec pour effet de le conserver, de le renouveler ou de l'accroître.

➤ STATISTIQUES DE COMMUNICATION

Les tableaux de cette section renseignent sur les informations statistiques relatives aux activités réalisées par le MACEAJSC en vue d'assurer la visibilité de ses actions par canal de communication. Les utilisateurs des statistiques du secteur trouveront également des chiffres parlant sur le tarif du service d'itinérance d'éconet léo relatives au montant payé en une minute d'appel/sms entrant ou sortant, le tarif d'une minute de communication du Burundi vers les autres Pays de l'EAC, par Compagnie.

Sont renseignées également des statistiques sur le revenu enregistré par le Burundi du trafic d'itinérance (roaming) par Pays de Provenance.

➤ HARMONISATION DES LOIS ET REGLEMENTS NATIONAUX AVEC CEUX DE L'EAC ET MISE EN ŒUVRE DES DECISIONS ET DIRECTIVES.

En vertu de l'article 126 (2. b et c) du Traité pour l'établissement de la Communauté Est Africaine, les Pays Partenaires de cette Communauté se sont convenu d'harmoniser leur législation nationale à ceux de l'EAC et de favoriser le rapprochement et l'harmonisation des textes juridiques.

Sommet des Chefs d'Etat : L'article 10 du traité portant établissement de la Communauté Est Africaine précise que celui-ci est constitué par des Chefs d'Etats ou de Gouvernement des Pays Partenaires. Il a entre autre parmi ses fonctions un rôle d'adopter, en vertu du traité, des règlements et décisions qui doivent entrer en vigueur à la date de leur publication en moins qu'il en soit décidé autrement ;

Conseil : C'est le Conseil des Ministres de la Communauté Est Africaine établi selon l'article 9 du traité portant établissement de la Communauté Est Africaine. L'article 14 du Traité de l'établissement de la Communauté Est Africaine confère à celui-ci un droit de promulguer ou adopter des règlements et directives qui entrent en vigueur à la date de publication dans la gazette ;

Des règlements, des décisions et directives sont du ressort du sommet des Chefs d'Etats des Pays Partenaires de la Communauté Est Africaine, des Conseils des Ministres en charge des Affaires de l'EAC et des Conseils Sectoriels tel qu'est prescrit au chapitre 4 du Traité pour l'établissement de la Communauté Est Africaine en ses articles 11 (8) ;14 (3 (b) et 16 qui stipule que les règlements, les directives, les décisions et les recommandations pris ou rendus ont forces obligatoires vis à vis des Pays Partenaires et de tous les Organes et de toutes institutions de la Communauté.

Un dossier est dit pendant devant la cour de Justice : quant l'Affaire lorsque la cour a été saisie et que la cause n'a pas encore jugée. Elle est pendante jusqu'à ce que l'arrêt soit prononcé ;

L'Affaire est jugée par la Cour de Justice : quant la décision est rendue par la cour de Justice de l'EAC ;

Le dossier est entrant à la Cour de Justice de l'EAC : lorsque la demande est adressée au Greffe de la Cour de Justice de l'EAC ;

Nombre de dossiers en délibérés à la Cour de Justice de l'EAC : c'est le nombre de dossiers dont les Juges qui ont siégés pendant l'audience échangent leurs avis après avoir examiné les pièces desdits dossiers. Ce sont les dossiers qui attendent la décision du juge ;

Nombre de dossiers en cours à la fin de l'année à la Cour de Justice de l'EAC : c'est le nombre de dossiers qui est toujours sous analyse ou sous traitement.

➤ LIBRE CIRCULATION DES MARCHANDISES ENTRE LES PAYS PARTENAIRES DE L'EAC

Certificat d'origine

Certificat d'origine complet : est un certificat émis ou reçu lors des déclarations d'importation (reçu) et d'exportation. Il est lié au type de déclaration suivant : IM4= Mise en consommation pour les importations et EX1=Exportation définitive ;

Certificat d'origine simplifié : est un certificat émis ou reçu lors des déclarations d'exportation et d'importation. Il est lié au type de déclaration suivant : EX9=Exportation simplifié ; IM9 Importation simplifié. A noter que toutes ces déclarations ne dépassent pas 2000\$.

1. RESSOURCES HUMAINES

Tableau 1: Effectif du Personnel aux postes responsabilités au niveau de l'Administration Centrale et des Institution personnalisée par sexe

	Position	2021		2022	
		M+F	F	M+F	F
Administration centrale	Cabinet	1	0	1	0
	Secretariat Permanent	1	0	1	0
	Assistant	1	0	1	1
	Inspection générale	1	0	1	0
	Directeurs Généraux	5	1	5	0
	Directeurs	15	3	15	3
	Chefs de Services	29	19	48	19
	TOTAL	53	23	72	23
PAEEJ	Coordonnateur National	1	0	1	0
	Directeurs /Chefs de départements	3	2	3	2
	Chefs de Services	0	0	5	3
	TOTAL	4	2	9	5
OBDA	Directeurs	1	1	1	1
	Chefs de Services	0	0	0	0
	TOTAL	1	1	1	1
ABEJ	Directeurs	1	0	1	0
	Chefs de Services	2	1	2	1
	TOTAL	3	1	3	1
CEBULAC	Directeurs	1	0	1	0
	Chefs de Services	10	5	10	5
	TOTAL	11	5	11	5

SOURCE : MACEAJSC/DIRECTION DES RESSOURCES HUMAINES

Tableau 2 : Effectif du Personnel par catégorie au niveau de l'Administration Centrale et Institutions Personnalisées selon le sexe

	CATEGORIES	2021		2022	
		M+F	F	M+F	F
Administration centrale	Catégorie de Direction	143	56	141	60
	Cadre de collaboration	56	37	59	36
	Cadre d'Exécution	98	41	96	40
	Total	297	134	296	136
PAEEJ	Catégorie de Direction	4	2	27	11
	Cadre de collaboration	0	0	139	30
	Cadre d'Exécution	0	0	12	2
	Total	4	2	178	43
OBDA	Catégorie de Direction	3	3	3	3
	Cadre de collaboration	8	4	8	4
	Cadre d'Exécution	0	0	0	0
	Total	11	7	12	7
ABEJ	Catégorie de Direction	2	1	2	1
	Cadre de collaboration	1	1	1	1
	Cadre d'Exécution	0	0	0	0
	Total	3	2	3	2
CEBULAC	Catégorie de Direction	4	0	4	0
	Cadre de collaboration	102	53	112	58
	Cadre d'Exécution	6	1	4	4
	Total	112	54	120	62

SOURCE : MACEAJSC/DIRECTION DES RESSOURCES HUMAINES

Tableau 3 : Effectif du Personnel Administration Centrale et des Institutions Personnalisées en « 2021 » par tranche d'âge, selon le niveau d'étude et le sexe

Lieu d'affectation	Niveau d'étude	Moins de 25		25-34		35-44		45-54		55 et plus		TOT	
		M+F	F	M+F	F	M+F	F	M+F	F	M+F	F	M+F	F
Administration centrale	MAITRISE ET PLUS	0	0	1	1	2	0	6	1	0	0	9	2
	BAC/LICENCE	0	0	12	7	63	31	52	15	7	1	134	54
	D6-A1	0	0	13	9	26	19	12	7	5	2	56	37
	10 ^{ème} /9 ^{ème} ECOFO A3	0	0	1	1	9	8	12	10	2	1	24	20
	AUTRES	4	1	15	5	18	4	22	6	15	5	74	21
	TOTAL	4	1	42	23	118	62	101	39	29	9	297	134
PAEEJ	MAITRISE ET PLUS	0	0	3	1	1	0	0	0	0	0	3	1
	BAC/LICENCE	0	0	0	0	0	0	0	0	0	0	0	0
	D6-A1	0	0	0	0	0	0	0	0	0	0	0	0

Lieu d'affectation	Niveau d'étude	Moins de 25		25-34		35-44		45-54		55 et plus		TOT	
		M+F	F	M+F	F	M+F	F	M+F	F	M+F	F	M+F	F
	10 ^{ème} /9 ^{ème} ECOFO A3	0	0	0	0	0	0	0	0	0	0	0	0
	AUTRES	0	0	0	0	0	0	0	0	0	0	0	0
	TOTAL	0	0	3	1	1	0	0	0	0	0	3	1
OBDA	MAITRISE ET PLUS	0	0	0	0	0	0	0	0	0	0	0	0
	BAC/LICENCE	0	0	0	0	2	1	2	2	0	0	4	3
	D6-A1	0	0	2	2	6	2	0	0	0	0	8	4
	10 ^{ème} /9 ^{ème} ECOFO A3	0	0	0	0	0	0	0	0	0	0	0	0
	AUTRES	0	0	0	0	0	0	0	0	0	0	0	0
	TOTAL	0	0	2	2	8	3	2	2	0	0	12	7
ABEJ	MAITRISE ET PLUS	0	0	0	0	0	0	0	0	0	0	0	0
	BAC/LICENCE	0	0	1	1	0	0	1	0	0	0	2	1
	D6-A1	0	0	0	1	1	0	0	0	0	0	1	1
	10 ^{ème} /9 ^{ème} ECOFO A3	0	0	0	0	1	1	0	0	0	0	1	1
	AUTRES	0	0	0	0	0	0	0	0	0	0	0	0
	TOTAL	0	0	0	0	0	0	0	0	0	0	0	0
CEBULAC	MAITRISE ET PLUS	0	0	0	0	0	0	1	0	0	0	1	0
	BAC/LICENCE	0	0	1	0	1	0	1	0	0	0	3	0
	D6-A1	0	0	57	30	44	23	1	0	0	0	102	53
	10 ^{ème} /9 ^{ème} ECOFO A3	0	0	0	0	4	0	2	0	0	0	6	0
	AUTRES	0	0	0	0	0	0	0	0	0	0	0	0
	TOTAL	0	0	58	30	49	23	5	0	0	0	112	53

SOURCE : MACEAJSC/DIRECTION DES RESSOURCES HUMAINE

Tableau 4 : Effectif Personnel de l'Administration centrale et des Institutions Personnalisés du MACEAJSC par tranche d'âge et niveau d'étude en 2022)

	Niveau d'étude	Moins de 25		25-34		35-44		45-54		55 et plus		Total	
		M+F	F	M+F	F	M+F	F	M+F	F	M+F	F	M+F	F
Administration centrale	MAITRISE ET PLUS	0	0	1	1	1	0	6	1	1	0	9	2
	BAC/LICENCE	0	0	7	5	63	34	50	17	12	2	132	58
	D6-A1	0	0	5	4	28	21	21	9	5	2	59	36
	10 ^{ème} /9 ^{ème} ECOFO A3	0	0	0	0	3	3	10	10	3	2	16	15
	AUTRES	2	0	15	6	21	7	27	7	15	5	80	25
	TOTAL	2	0	28	16	116	65	114	44	36	11	296	136
PAEEJ	MAITRISE ET PLUS	0	0	13	6	6	1	0	0	0	0	19	7
	BAC/LICENCE	1	1	66	18	24	2	0	0	0	0	92	21
	D6-A1	6	3	35	7	9	2	0	0	0	0	50	11
	10 ^{ème} /9 ^{ème} ECOFO A3	2	0	6	2	2	0	0	0	0	0	10	2
	AUTRES	0	0	3	0	4	1	0	0	0	0	7	1
	TOTAL	9	4	123	33	45	6	1	0	0	0	178	43
OBDA	MAITRISE ET PLUS	0	0	0	0	0	0	0	0	0	0	0	0
	BAC/LICENCE	0	0	0	0	2	1	2	2	0	0	4	3
	D6-A1	0	0	2	2	6	2	0	0	0	0	8	4
	10 ^{ème} /9 ^{ème} ECOFO A3	0	0	0	0	0	0	0	0	0	0	0	0
	AUTRES	0	0	0	0	0	0	0	0	0	0	0	0
	TOTAL	0	0	2	2	8	3	2	2	0	0	12	7
ABEJ	MAITRISE ET PLUS	0	0	0	0	0	0	0	0	0	0	0	0
	BAC/LICENCE	0	0	0	0	1	1	1	0	0	0	2	1
	D6-A1	0	0	0	0	1	1	0	0	0	0	1	1
	10 ^{ème} /9 ^{ème} ECOFO A3	0	0	0	0	0	0	0	0	0	0	0	0
	AUTRES	0	0	0	0	0	0	0	0	0	0	0	0
	TOTAL	0	0	0	0	2	2	1	0	0	0	3	2

	Niveau d'étude	Moins de 25		25-34		35-44		45-54		55 et plus		Total	
CEBULAC	MAITRISE ET PLUS	0	0	0	0	0	0	0	0	1	0	1	0
	BAC/LICENCE	0	0	1	0	1	0	1	0	0	0	3	0
	D6-A1	2	1	48	29	62	28	0	0	0	0	112	58
	10ème/9ème ECOFO A3	0	0	0	0	4	0	0	0	0	0	4	0
	AUTRES	0	0	0	0	0	0	0	0	0	0	0	0
	TOTAL	2	1	49	29	67	28	1	0	1	0	120	58

Source : MACEAJSC/ Direction des Ressources Humaines

Tableau 5 : Effectif des employés affiliés aux organismes de sécurité sociale par le sexe

	Statut	2021		2022	
		M+F	F	M+F	F
Administration centrale	Sous statut/ affiliés à l'ONPR	201	94	202	98
	Sous contrat/ affiliés à l'INSS	96	29	94	25
	Total	297	123	296	123
	PAEEJ	Sous statut/ affiliés à l'ONPR	0	0	0
PAEEJ	Sous contrat/ affiliés à l'INSS	4	2	178	43
	Total	4	2	178	43
	OBDA	Sous statut/ affiliés à l'ONPR	0	0	0
OBDA	Sous contrat/ affiliés à l'INSS	11	7	12	7
	Total	11	7	12	7
	CEBULAC	Sous statut/ affiliés à l'ONPR	0	0	0
CEBULAC	Sous contrat/ affiliés à l'INSS	112	54	120	62
	Total	112	54	120	62
	ABEJ	Sous statut/ affiliés à l'ONPR	0	0	0
ABEJ	Sous contrat/ affiliés à l'INSS	3	2	3	2
	Total	3	2	3	2

SOURCE : MACEAJSC/DIRECTION DES RESSOURCES HUMAINE

Tableau 6: Renforcement des capacités du personnel

Poste d'attache	Indicateurs	2021		2022	
		M+F	F	M+F	F
Administration Centrale	Nombre d'employés ayant bénéficiés d'une formation diplomante	2	1	1	0
	Nombre d'employés ayant bénéficiés d'une formation Certifiante	3	2	2	0
	Nombre d'employés ayant bénéficiés d'un renforcement des capacités professionnelles	0	0	27	12
PAEEJ	Nombre d'employés ayant bénéficiés d'une formation diplomante	0	0	0	0
	Nombre d'employés ayant bénéficiés d'une	0	0	166	38

Poste d'attache	Indicateurs	2021		2022	
		M+F	F	M+F	F
	formation Certifiante				
	Nombre d'employés ayant bénéficiés d'un renforcement des capacités professionnelles	0	0	178	43
OBDA	Nombre d'employés ayant bénéficiés d'une formation diplomante	0	0	0	0
	Nombre d'employés ayant bénéficiés d'une formation Certifiante	0	0	0	0
	Nombre d'employés ayant bénéficiés d'un renforcement des capacités professionnelles	0	0	0	0
ABEJ	Nombre d'employés ayant bénéficiés d'une formation diplomante	0	0	0	0
	Nombre d'employés ayant bénéficiés d'une formation Certifiante	0	0	0	0
	Nombre d'employés ayant bénéficiés d'un renforcement des capacités professionnelles	0	0	0	0

Source : MACEAJSC/Direction des Ressources Humaine

Tableau 7: Effectif du Personnel Burundais aux Institutions de l'EAC par sexe

Année	Project Staff		LVBC		CASSOA		IUCEA		LVFO		EADB		EACA		EASTECO		EAKC		EAHRC	
	M	F	M	F	M+1	F	M	F	M	F	M	F	M	F	M	F	M	F	M	F
2021	3	1	nd	nd	1	nd	1	1	nd	nd	nd	nd	nd	nd	0	1	0	0	1	0
2022	3	1	nd	nd	1	0	4	1	nd	nd	nd	nd	nd	nd	0	0	0	0	1	0

Source: Burundi Liaison Office to the EAC

Tableau 8: Effectif du Personnel Burundais aux organes de l'EAC par sexe

Année	Secrétariat		EALA		EACJ	
	M+F	F	M+F	F	M+F	F
2021	8	1	4	1	4	0
2022	8	1	4	1	4	0

Source: Burundi Liaison Office to the EAC

Tableau 9 : Coordinations des réunions/activités Communautaires par le MACEAJSC

	Du 01 juillet 2020 au 30 juin Au 2021	Du 01 juillet 2021 au 30 juin 2022
Réunion Physiques	431	385
Réunions de Prise de Décision	15	30
Réunions virtuelles	453	537
Réunions préparatoires pour prendre la position Pays	343	283
Séances de restitution	232	127

Source : MACEAJSC/SECRETARIAT

Tableau 10 : Effectif des participants aux Réunions Communautaires

Type de financement	2021	2022
Nombre de délégués Burundais ayant participé aux réunions/activités communautaires Physiques	nd	947
Nombre de délégués Burundais ayant participé aux réunions/activités communautaires vituelles	906	1 074
Total	906	8 021

Source : MACEAJSC

2. GESTION DU PARC AUTOMOBILE ET INFORMATIQUE DU MACEAJSC ET LES CONTRIBUTIONS AUX ORGANES ET INSTITUTIONS DE L'EAC

Tableau 11: Financement de la participation du Burundi dans les réunions Communautaires de l'EAC (en BIF)

Type de financement	2021/2022	2022/2023
Financement des délégués Burundais pris en charge par le Gouvernement	450 000 000	1 599 847 005
Frais de transport pour les Réunions organisées sur vidéo-conférence	6 060 000	10 740 000
Total	456 060 000	1 610 589 027

Source : MACEAJSC

Tableau 12: Budget National et le Budget alloué au MACEAJSC

Montant budget	20220/2021	2021/2022	2022/2023
national	1 576 034 805 156	1 713 865 403 303	2 392 302 983 595
alloué au MACEAJSC	17 987 526 435	22 709 179 779	34 709 179 779
exécuté	nd	nd	nd
d'Investissement	45 000 000	108 845 660	108 845 660
fonctionnement	17 942 526 435	22 600 334 119	34 600 334 119

Source : MFBPE/direction Générale du Budget et de la Politique Fiscale

Tableau 13 : Contributions au budget principal pour fonctionnement des Organes et Institutions de l'EAC

		2020/2021	2021/2022	2022/2023
Secrétariat Général, EALA, Cour de Justice de l'EAC, LVBC, EAKC, EASTECO, EAHRC et EACA	Burundi		7 352 138	7 352 124
	Total EAC		44 112 828	51 464 868
IUCEA	Burundi		644 223	644 219
	Total EAC		3 865 336	4 509 533
LVFO	Burundi		465 500	465 500
	Total EAC		1 862 000	1 862 000
CASSOA	Burundi		Nd	448 793
	Total EAC		Nd	2 692 758

Source: 42nd Ordinary Meeting of the Council of Ministers, 12th July, 2022 and 48thEtra Ordinary Meeting of the EAC Council of Ministers Report of the Meetings (EAC/CM EX 48 /2023).

Tableau 14: Contributions décaissées au budget principal pour fonctionnement des Organes et Institutions de l'EAC

Libelé		2020/2021	2021/2022	2022/2023
Secrétariat Général, EALA, Cour de Justice de l'EAC, LVBC, EAKC, EASTECO, EAHRC et EACA	Burundi		0	2 989 219
	Total EAC		21 160 252	28 732 061
IUCEA	Burundi		199 057	514 254
	Total EAC		281 339	2 893 460
LVFO	Burundi		0	140 724
	Total EAC		98 542	1 427 636
CASSOA	Burundi		nd	0
	Total EAC		nd	1 662 574

Source: 42nd Ordinary Meeting of the Council of Ministers, 12th July, 2022 and 48th Extraordinary Meeting of the EAC Council of Ministers Report of the Meetings (EAC/CM EX 48 /2023)

Tableau 15 : Arrirérés dus aux Organes et Institutions de l'EAC par année fiscale en \$

Libelé		2020/2021	2021/2022	2022/2023
Secrétariat Général, EALA, Cour de Justice de l'EAC, LVBC, EAKC, EASTECO, EAHRC et EACA	Arrirées Burundi	8 042 071	5 067 447	9 430 352
	Arriérées total EAC	35 609 926	27 131 957	24 134 620
IUCEA	Arrirées Burundi	6 547 862	6 382 127	5 974 103
	Arriérées total EAC	13 001 137	12 600 167	10 657 900
LVFO	Arrirées Burundi	279 380	500 904	741 971
	Arriérées total EAC	628 335	500 941	747 698
CASSOA	Arrirées Burundi	nd	96 830	100 061
	Arriérées total EAC	nd	133 132	548 854

Source : 42nd Ordinary Meeting of the Council of Ministers, 12th July, 2022 and 48th Extraordinary Meeting of the EAC Council of Ministers Report of the Meetings (EAC/CM EX 48 /2023)/Extraordinary Meeting Report;27th -30th nov 2023; Zanzibar

Tableau 16: Parc automobile du MACEAJSC par âge (Nombre)

	2020	2021	2022
véhicules de moins de 5 ans	3	3	3
véhicules de 5 à 9 ans	6	6	6
véhicules de 10 ans et plus	7	7	7
TOTAL	16	16	16

Source : Direction de l'Administration et Finance du MACEAJSC/Charroi

Tableau 17: Parc automobile du MACEAJSC par type de véhicule (Nombre)

Type de véhicule	Etat du véhicule	2020	2021	2022
JEEP V8	Fonctionnel	1	1	1
	non Fonctionnel	0	0	0
TOYOTA HILUX DOUBLE CABINE	Fonctionnel	6	6	6
	non Fonctionnel	2	2	2
TOYOTA HIACE	Fonctionnel	1	1	1
	non Fonctionnel	1	1	1
JEEP LAND CRUISER	Fonctionnel	2	2	2
	non Fonctionnel	2	2	2
COASTER	Fonctionnel	0	0	0
	non Fonctionnel	1	1	1
TOTAL	Fonctionnel	10	10	10
	non Fonctionnel	6	6	6

Source : Direction de l'Administration et Finance du MACEAJSC/Charroi

Tableau 18: Répartition du parc automobile et leur état par structure du MACEAJSC

Service ou institution bénéficiaire	Etat de véhicule	2021	2022
Administration central et ses Directions Générales	Fonctionnel	8	8
	non Fonctionnel	0	0
ABEJ	Fonctionnel	1	1
	non Fonctionnel	1	1
OBDA	Fonctionnel	0	0
	non Fonctionnel	0	0
Maison de la Culture	Fonctionnel	0	0
	non Fonctionnel	0	0
CEBULAC	Fonctionnel	1	1
	non Fonctionnel	0	0
PAEEJ	Fonctionnel	0	0
	non Fonctionnel	1	1

Source : Direction de l'Administration et Finance du MACEAJSC/Servic Charroi

Tableau 19 : Equipements informatiques selon leur état

Type d'équipement	Etat	2021	2022
Desktop	Fontionnel	87	86
	Non fonctionnel	30	26
	Déclassés	45	49
	TOT	162	161
Laptop	Fontionnel	44	47
	Non fonctionnel	10	9
	Déclassés	5	6
	TOT	59	62
Imprimantes	Fontionnel	36	38
	Non fonctionnel	3	3
	Déclassés	0	0
	TOT	39	41

Type d'équipement	Etat	2021	2022
Scaner	Fontionnel	6	7
	Non fonctionnel	0	0
	Déclassés	0	0
	TOT	6	7
Photocopieuses	Fontionnel	11	13
	Non fonctionnel	5	4
	Déclassés	0	1
	TOT	16	18
Photocopieuses-Imprimantes	Fontionnel	7	7
	Non fonctionnel	1	1
	Déclassés	0	0
	TOT	8	8

Source : MACEAJSC/Direction en charge de la Communication

3. STATISTIQUES DE COMMUNICATION

Tableau 20 : Fréquence par canal de communication des réalisations pour la visibilité des actions du MACEAJSC

	2021	2022
Nombre de Tweets	NA	2019
Conférence de presse	4	4
Nombre d'émissions radiotélévisées	8	11
Nombre d'émissions télévisées	19	23

Source : Direction en Charge de la Communication/Rapports annuels d'activités

Tableau 21: Tarif du service d'itinérance (Roaming) d'ECONET-LEO

Zones	SMS (Fbu/min)		Voice (FBU/min)			
	SMS reçu	SMS envoyé	Appel reçu	Appel local dans le pays visité	Appel au Burundi	Appel vers d'autres pays
Zone 1	0	400	1100	1300	1100	1600
Zone 2	0	700	4200	2100	4200	4800
Zone 3	0	800	9000	3400	900	10 000

Source : ARCT

Tableau 22 : Tarif d'une minute de communication du Burundi vers les autres Pays de l'EAC, par Compagnie (en BIF)

Pays de destination	ECONET-LEO			VIETTEL BDI			ONATEL		
	2020	2021	2022	2020	2021	2022	2020	2021	2022
Kenya	600	600	600	1 325	1 800	1 200	480	900	900
Rwanda	600	600	600	1 325	1 500	1 500	690	1 320	1 320
Ouganda	1 000	1 020	1 500	725	1 800	1 800	780	1 320	1 320
Tanzanie	600	600	700	775	1 500	1 500	840	1 140	1 140
Soudan du Sud	1 500	1 500	1 500	1 325	2 100	2 100	720	1 740	1 740

Source : ARCT

Tableau 23 : Trafic de communication en minute d'appel pour le service Itinérance (roaming) entrante et sortante

Pays	2020		2021		2022	
	Entrante	Sortante	Entrante	Sortante	Entrante	Sortante
KENYA	17 963,00	6 592,00	6 012,53	2 964,83	14 351,00	5 081,00
OUGANDA	3 069,00	2 455,00	671,07	190,02	1 994,00	2 319,00
RWANDA	32 498,00	6 957,00	3 415,65	4 921,96	13 969,00	8 531,00
SOUDAN DU SUD	6,00	ND	1,30	ND	246,00	23 495,00
TANZANIE	48 936,00	11 213,00	7 529,72	788,26	28 614,00	92 060,00
RDC	11 194,00	5 068,00	1 404,95	120,40	7 327,00	15 939,00
TOTAL EN MINUTES D'APPELS	113 666,00	32 285,00	19 035,22	8 985,47	66 500,00	147 425,00

Source : ARCT

Tableau 24 : Revenu enregistré par le Burundi sur le trafic par type d'itinérance (roaming) et par Pays de Provenance (\$)

Pays	2020		2021		2022	
	Entrante	Sortante	Entrante	Sortante	Entrante	Sortante
KENYA	221 116,37	123 965,69	96 949,95	296 150,00	9 794 118,66	7 099 413,93
OUGANDA	6 781,13	62 105,63	1 204,55	4280 800,00	642 015,47	3 922 543,67
RWANDA	484 369,49	62 064,84	83 977,92	14 548,14	6 796 574,47	10 688 669,22
SOUDAN DU SUD	70 848,00	714 535,00	28 092,30	8 400,00	66 808,80	18 289 750,00
TANZANIE	110 122,87	34 293,85	63 532,90	1 562 650,00	1 423 467,71	64 542 529,85
RDC	2 641 078,88	4 300,00	4 859,01	2 475,60	8 923 965,15	20 495 750,12
TOTAL	3 534 316,74	1 001 265,01	278 616,63	6 165 023,74	27 646 950,26	125 038 656,79

Source : ARCT

4. HARMONISATION DES LOIS ET REGLEMENTS NATIONAUX AVEC CEUX DE L'EAC ET MISE EN ŒUVRE DES DECISIONS ET DIRECTIVES PRISES AU NIVEAU COMMUNAUTAIRE

Tableau 25 : Textes législatifs et réglementaires facilitant l'opérationnalisation de chaque étape de l'intégration du Burundi au sein de l'EAC

	2019	2020	2021	2022
Nombre de textes législatifs et réglementaires nécessitant d'être harmonisés avec les dispositions du Protocole portant création du Marché Commun de la Communauté Est Africaine,	37	39	37	31
Nombre de textes législatifs et réglementaires déjà harmonisés avec les dispositions du Protocole portant création du Marché Commun de la Communauté Est Africaine,	1	2	1	8
Nombre de textes législatifs et réglementaires en cours d'harmonisation avec les dispositions du Protocole portant création du Marché Commun de la Communauté Est Africaine,	19	19	29	31
Nombre de textes législatifs et réglementaires nécessitant d'être harmonisés avec les dispositions de l'UM	20	20	20	20

Source : MACEAJSC/Direction des Affaires Juridiques

Tableau 26 : Harmonisation des textes législatifs et réglementaires Nationaux avec ceux de l'EAC par domaine d'activités et leur niveau de mise en œuvre

Domaine	Etape de mise en conformité	2019	2020	2021	2022
Infrastructures	Déjà mise en conformité	0	0	0	0
	En cours de mise en conformité	0	0	0	0
	Non encore mise en conformité	0	0	0	0
Commerce	Déjà mise en conformité	1	0	0	1
	En cours de mise en conformité	2	2	2	3
	Non encore mise en conformité	2	2	0	0
Défense	Déjà mise en conformité	0	0	0	0
	En cours de mise en conformité	0	0	0	0
	Non encore mise en conformité	0	0	0	0
Migrations	Déjà mise en conformité	0	0	1	2
	En cours de mise en conformité	1	1	0	0
	Non encore mise en conformité	0	0	0	0
Sécurité	Déjà mise en conformité	0	0	0	0
	En cours de mise en conformité	0	0	0	0
	Non encore mise en conformité	0	0	0	0
Santé	Déjà mise en conformité	0	0	0	0
	En cours de mise en conformité	3	3	2	2
	Non encore mise en conformité	0	0	0	0
Education	Déjà mise en conformité	0	0	0	1
	En cours de mise en conformité	8	8	8	7

Domaine	Etape de mise en conformité	2019	2020	2021	2022
Environnement	Non encore mise en conformité	0	0	0	0
	Déjà mise en conformité	0	0	0	0
	En cours de mise en conformité	0	0	0	0
	Non encore mise en conformité	0	0	0	0
Agriculture Elevage	Déjà mise en conformité	0	0	0	0
	En cours de mise en conformité	0	0	1	1
	Non encore mise en conformité	0	0	0	0
Finances	Déjà mise en conformité	0	0	0	0
	En cours de mise en conformité	3	3	3	2
	Non encore mise en conformité	0	0	0	0
Sécurité sociale	Déjà mise en conformité	0	1	0	1
	En cours de mise en conformité	3	2	2	2
	Non encore mise en conformité	0	0	0	0
Transport	Déjà mise en conformité	0	0	0	0
	En cours de mise en conformité	1	1	1	1
	Non encore mise en conformité	0	0	0	0
Assurance	Déjà mise en conformité	0	0	0	0
	En cours de mise en conformité	1	1	0	1
	Non encore mise en conformité	0	0	0	0
Télécommunication	Déjà mise en conformité	0	0	0	0
	En cours de mise en conformité	0	0	0	1
	Non encore mise en conformité	1	0	0	0
Secteur des sociétés privées et participation publique	Déjà mise en conformité	0	0	0	0
	En cours de mise en conformité	0	0	0	1
	Non encore mise en conformité	0	0	0	0
Travail	Déjà mise en conformité	0	1	0	2
	En cours de mise en conformité	1	1	0	0
	Non encore mise en conformité	1	1	0	0
Energie	Déjà mise en conformité	0	0	0	0
	En cours de mise en conformité	0	0	0	0
	Non encore mise en conformité	0	0	0	0
Confessions Religieuses	Déjà mise en conformité	0	0	0	0
	En cours de mise en conformité	0		0	0
	Non encore mise en conformité	1	1	0	0

Source : MACEAJSC/Direction en charge des Affaires Juridiques

Tableau 27 : Nombre dossiers pendants devant la Cours de Justice de l'EAC, jugés contre le Burundi et émus par le Burundi contre les tiers et leur niveau de traitement

Dossiers à la Cour de Justice de l'EAC	2020		2021		2022	
	1 ^{er} instance	2 ^{ème} instance	1 ^{er} instance	2 ^{ème} instance	1 ^{er} instance	2 ^{ème} instance
Nombre de dossiers pendant	6	1	7	4	9	1
Nombre de dossiers jugés	2	0	1	2	4	1
Nombre de dossiers entrants	3	3	2	0	4	3
Nombre de dossiers en délibéré	0	0	0	1	2	0
Nombre de dossier en cours à la fin de l'année	7	4	9	1	7	4

Source : Ministère en chage de la Justice/ Direction des Affaires Juridiques et du Contentieux

Tableau 28 : Mise en œuvre des Directives/Décisions du Sommet des Chefs d'Etats, des Conseils des Ministres et Conseils Sectoriel

Sommet/Nom du Conseil	Etat de mise en œuvre	2020	2021	2022
Conseil Sectoriel des Ministre de l'EAC en Charge des Affaires de la Communauté Est Africaine	Totalement mise en œuvre	98	101	101
	Partiellement mises en œuvre	21	22	22
	Non encore mise en œuvre	4	4	4
	A caractère continues	25	26	26
Sommet des Chefs d'Etats de l'EAC	Totalement mise en œuvre	20	21	22
	Partiellement mises en œuvre	10	11	12
	Non encore mise en œuvre	0	0	1
	A caractère continues	1	2	3
Conseil des Ministres des Affaires de l'EAC	Totalement mise en œuvre	211	228	237
	Partiellement mises en œuvre	97	108	108
	Non encore mise en œuvre	48	33	28
	A caractère continues	62	64	66
Conseil Sectoriel sur la coordination de la Politique Etrangère	Totalement mise en œuvre	4	4	4
	Partiellement mises en œuvre	0	0	0
	Non encore mise en œuvre	4	4	4
	A caractère continues	4	4	4
Conseil Sectoriel sur la Sécurité Intér-Etat	Totalement mise en œuvre	10	10	10
	Partiellement mises en œuvre	7	7	7
	Non encore mise en œuvre	2	2	2
	A caractère continues	7	7	7
Conseil Sectoriel sur la Coopération dans le Secteur de la Défense	Totalement mise en œuvre	20	27	27
	Partiellement mises en œuvre	33	30	17
	Non encore mise en œuvre	27	21	17
	A caractère continues	9	13	7
Conseil Sectoriel conjoint des Ministres de la Défense, de la Sécurité Inter Etats et de la Coordination de la Politique Etrangère	Totalement mise en œuvre	2	2	2
	Partiellement mises en œuvre	4	4	4
	Non encore mise en œuvre	0	0	0
	A caractère continues	4	4	7
Conseil Sectoriel sur le Commerce,	Totalement mise en œuvre	11	37	21

Sommet/Nom du Conseil	Etat de mise en œuvre	2020	2021	2022
les Finances, l'Industrie et l'Investissement (SCTIFI)	Partiellement mises en œuvre	1	19	41
	Non encore mise en œuvre	331	22	14
Conseil Sectoriel sur l'Education, la science et Technologie, la Culture et les Sports	Totalement mise en œuvre	NA	47	26
	Partiellement mises en œuvre	NA	19	11
	Non encore mise en œuvre	NA	5	3
	A caractère continues	NA	0	2
Conseil Sectoriel sur la Coopération en matière de Santé	Totalement mise en œuvre	1	30	2
	Partiellement mises en œuvre	nd	12	2
	Non encore mise en œuvre	nd	8	5
	A caractère continues	nd	12	2
Conseil Sectoriel sur le Genre, la Jeunesse, les Enfants, la Protection Sociale et le Développement Communautaire ²	Totalement mise en œuvre	NA	2	NA
	Partiellement mises en œuvre	NA	2	NA
	Non encore mise en œuvre	NA	5	NA
	A caractère continues	NA	1	NA
Conseil Sectoriel sur la Commission du Bassin du Lac Victoria (LVBC)	Totalement mise en œuvre	3	5	7
	Partiellement mises en œuvre	4	3	3
	Non encore mise en œuvre	4	3	2
	A caractère continues	8	3	2
Conseil Sectoriel sur l'Organisation sur la Pêche sur l Lac Victoria (LVFO)	Totalement mise en œuvre	7	4	3
	Partiellement mises en œuvre	10	8	5
	Non encore mise en œuvre	5	4	4
	A caractère continues	7	5	5
Conseil Sectoriel sur l'Energie ³	Totalement mise en œuvre	nd	49	53
	Partiellement mises en œuvre	nd	51	42
	Non encore mise en œuvre	nd	23	30
	A caractère continues	nd	nd	nd
Conseil Sectoriel sur l'Agriculture et la Sécurité Alimentaire	Totalement mise en œuvre	nd	nd	nd
	Partiellement mises en œuvre	nd	nd	nd
	Non encore mise en œuvre	nd	nd	nd
	A caractère continues	nd	nd	nd
Conseil Sectoriel sur l'Environnement et les Ressource Naturelles	Totalement mise en œuvre	nd	nd	nd
	Partiellement mises en œuvre	nd	nd	nd
	Non encore mise en œuvre	nd	nd	nd
	A caractère continues	nd	nd	nd
Conseil Sectoriel sur le Tourisme et la Conservation de la Faune et la Flore	Totalement mise en œuvre	nd	97	117
	Partiellement mises en œuvre	nd	80	87
	Non encore mise en œuvre	nd	32	28
	A caractère continues	nd	14	nd
Conseil Sectoriel sur les Transports, les Communications, et la Météorologie(TCM)	Totalement mise en œuvre	nd	6	8
	Partiellement mises en œuvre	nd	4	7
	Non encore mise en œuvre	nd	3	6

Source : MACEAJSC/Directions Générales

³ Les données proviennent du secteur de l'Energie.Pour l'année 2020 c'était la période du COVID19, il n'y a pas eu de Conseil.

Tableau 29 : Mise en œuvre des Décisions /Directives par les Organes /Institutions de l'ÉAC

	Etat de mise en œuvre	EA CJ	EAL A	LV BC	LVF O	EA KC	EACH RC	EASTE CO	CASS OA	EA CA	IUCE A	EAD B
2020	Totalement mise en œuvre	31	7	47	15	18	14	16	22	18	17	3
	Partiellement mise en œuvre	9	7	17	21	12	15	13	1	3	27	12
	Non encore mise en œuvre	4	4	0	3	0	4	1	0	1	3	13
	A caractère continus	13	3	8	9	8	8	8	8	8	9	16
	Total	57	21	72	48	38	41	38	31	30	56	44
2021	Totalement mise en œuvre	31	7	53	17	18	14	16	23	18	19	3
	Partiellement mises en œuvre	8	8	13	24	12	15	15	5	3	28	12
	Non encore mise en œuvre	3	4	0	0	1	5	0	0	1	1	9
	A caractère continus	16	3	9	10	9	9	9	9	9	10	19
	Total	58	22	75	51	40	43	40	37	31	58	43
2022	Totalement mise en œuvre	32	39	53	26	18	14	16	23	19	17	3
	Partiellement mises en œuvre	8	5	12	15	12	15	15	5	3	29	12
	Non encore mise en œuvre	3	0	0	0	1	5	0	0	0	1	9
	A caractère continus	16	18	10	10	9	9	9	9	9	11	20
	Total	59	62	75	51	40	43	40	37	31	58	44

Source : MACEAJSC/Direction chargée du Suivi et Evaluation

Tableau 30: Décisions et Directives issues des réunions de prises de décisions de l'EAC par pilier d'intégration

Année	Etat de mise en œuvre	Union Douanière de l'EAC	Marché Commun de l'EAC	Fédération Politique	Union Monétaire	Transversales
2020	Totalement mise en œuvre	73	184	120	13	1 613
	Partiellement mises en œuvre	19	97	26	12	641
	Non encore mise en œuvre	3	10	8	4	167
	A caractère continues	4	13	5	3	194
	Tot	99	304	159	32	2 615
2021	Totalement mise en œuvre	78	188	123	14	1701
	Partiellement mises en œuvre	15	101	24	11	547
	Non encore mise en œuvre	5	21	6	2	167
	A caractère continues	2	4	5	3	215
	Tot					
2022	Totalement mise en œuvre	81	196	124	15	1780
	Partiellement mises en œuvre	11	95	22	12	498
	Non encore mise en œuvre	9	37	8	6	201
	A caractère continues	4	15	5	4	224
	Tot	105	343	159	37	2 703

Source : MACEAJSC/Direction chargée du Suivi et Evaluation

5. MISE EN ŒUVRE DU PROTOCOLE PORTANT CREATION DE L'UNION MONETAIRE

Tableau 31 : Cours de change moyen annuel du BIF en monnaies locales des Pays Partenaires de l'EAC et en \$

Année	Dollar américain	Shilling Kenyan	Shilling Tanzanien	Franc Rwandais	RDC	Shilling Ougandais
2019	1 881,60	18,55	0,82	1,98		0,51
2020	1 946,40	17,82	0,84	1,96		0,53
2021	2 006,10	17,73	0,87	1,93		0,57
2022	2 063,45	16,71	0,88	1,93		0,56

Source : BRB /Cours de change de fin de période par principale monnaies.xls/<http://www.brb.bi/fr/content/autres>

Tableau 32 : Structure des ressources des banques domestiques et celles en provenance de l'EAC

Type de banque	Ressources	2020	2021	2022
Banques domestiques (montants en millions de BIF)	Fonds propres	332 158,7	471 383,2	606 910,6
	Dépôts de la clientèle	1 889 723,8	2 340 367,6	3 135 531,7
	Dettes	413 510,5	742 175,9	845 543,9
	Résultat net	111 043,3	136 129,5	116 276,5
	Autres	451 465,5	565 938,8	701 457,6
Banques provenance de l'EAC (montants en millions de BIF)	Fonds propres	79 470,3	97 217,5	123 595,1
	Dépôts de la clientèle	311 773,4	447 041,3	688 573,7
	Dettes	126 022,5	34 619,7	251 144,4
	Résultat net	20 458,2	24 408,0	33 240,1
	Autres	76 171,6	98 343,2	124 562,2

Source : BRB

Tableau 33: Evolution des critères de convergence macroéconomique du Burundi

	2020	2021	2022
Taux inflation annuel (norme = 8%)	7,5	8,3	18,9
Déficit budgétaire dons compris en % du PIB (norme = 3%)	-6,1	-2,8	-5,0
Dettes publique en % du PIB (norme = 50%)	57,3	56,7	57,9
Réserves de change en mois d'importations (norme = 4,5 mois)	1,1	3,2	1,8

Source : BRB

6. MISE EN ŒUVRE DU PROTOCOLE PORTANT CREATION DE L'UNION DOUANIERE

Tableau 34 : Informations Statistiques relatives aux postes frontières avec les pays de l'EAC

	2020	2021	2022
Nombre de postes/Bureaux de dédouanement pour le Burundi	23	23	23
Nombre de postes à arrêt unique	3	3	3
Nombre de postes frontières du Burundi avec les Pays Partenaires de l'EAC non fonctionnelles	0	0	0
Nombre de postes/Bureaux de dédouanement informatisés	20	20	20
Nombre de postes/Bureaux ou il y a des agences en douanes	10	10	10
Nombre de postes/Bureaux frontalier possédant un pont bascule	3	3	3
Nombre de postes frontaliers possédant un entrepôt public	2	2	2
Nombre de postes frontaliers possédant un parking pour véhicules transportant les marchandises	4	4	4

Source : OBR

Tableau 35 : Rubriques tarifaires du TEC appliqués par le Burundi dans les échanges

	2020	2021	2022
Rubriques tarifaires appliqués pour les produits échangés par le Burundi	5 713	5 713	6 190
Nombre de rubriques tarifaires au taux zéro sur les importations du Burundi en provenance de l'EAC	5 713	5 713	6 190
Nombre de rubriques tarifaires ayant bénéficiés du traitement préférentiel pour les produits provenant de l'extérieur de l'EAC	12 639	15 741	20 862

Source : OBR

7. REGLES D'ORIGINES, BARRIERES NON TARIFAIRES, HARMONISATION ET DEVELOPPEMENT DES NORMES EAC

Tableau 36: Certificats d'origine délivrés par le Burundi pour les produits exporté vers les Pays Partenaires de l'EAC

Pays Partenaire	2020	2021	2022
Kenya	19	1	0
Rwanda	0	0	3
RDC	0	0	0
Soudan du Sud	0	0	0
Tanzanie	1314	231	3 504
Ouganda	27	2	18
Total	1 360	234	3 525

Source : OBR

Tableau 37: Délivrance des Certificats d'origine des produits par statut (en nombre)

Type de certificat	Statut	2020	2021	2022
Certificat d'origine complet	Reçu	6 163	888	8 748
	Emis	715	594	761
	Rejeté	3	0	1
Certificat d'origine simplifié	Reçu	6 970	886	8 458
	Emis	ND	ND	ND
	Rejeté	ND	ND	ND

Source : OBR

Tableau 38 : Principaux Pays Partenaires de l'EAC destinataires des principaux produits du Burundi, 2022

Type de produit	Pays Partenaire de destination	Valeur (millions BIF)
PEAUX ET CUIRS	Ouganda	15,50
	RDC	18 071,61
BIERES	Tanzanie	2 090,56
SAVONS	Tanzanie	1 856,80
	RDC	155,50
FARINE DE FROMENT	RDC	18 993,30
FARINE DE MAIS	RDC	0,25
TISSUS EN COTON	Rwanda	20,60
	Tanzanie	1,90
	RDC	0,80

Source : Commerce/Annuaire 2022

Tableau 39 : Echanges du Burundi avec les Pays Partenaires de l'EAC (en valeur en quantité)

Pays partenaire	2021				2022			
	Importations		Exportations		Importations		Exportations	
	Poids (Tonnes)	Valeur (million de BIF)	Poids (Tonnes)	Valeur (million de BIF)	Poids (Tonnes)	Valeur (million de BIF)	Poids (Tonnes)	Valeur (million de BIF)
Kenya	69 935,69	112 839,44	6 273,90	12 386,01	57 996,67	137 487,36	4 710,04	5 185,43
Rwanda	3 741,08	6 907,59	28,48	445,00	4 100,58	8 585,80	772,27	2 709,68
RDC	NA	NA	NA	NA	17 130,65	24 077,30	49 575,79	78 786,33
Soudan du Sud	NA	NA	NA	NA	NA	NA	NA	NA
Tanzanie	344 974,76	200 801,63	29 046,63	15 328,11	370 975,52	232 634,25	26 961,22	20 177,27
Ouganda	49 871,03	111 937,73	5 789,88	5 965,99	65 220,07	153 258,97	7 289,80	5 827,73

Source : INSBU

Tableau 40 : Total des barrières non tarifaires identifiées, éliminées et non encore éliminées au sein des pays partenaires de l'EAC

Libelle	2020	2021	au 2 décembre 2022
BNT nouvellement identifiés	27	1	2
BNT éliminés/résolus	10	3	6
BNT non encore éliminés	17	15	7
Cumulativement résolus depuis 2007	ND	ND	257

Source : Min Commerce/Direction du Commerce Extérieur / 41stSectoral Council on Trade, Industry, Finance and Investment

Tableau 41: Barrières non tarifaires inscrits /éliminées (en nombre)

BNTs	2020	2021	2022
inscrits dans le cadre du programme d'élimination des BNTs rapportées	1	0	0
éliminé du total des BNTs inscrites du programme de leur élimination	0	1	0
en suspens non encore éliminé par les Pays Partenaires sur le total des BNTs identifiés dans le programme de leur élimination	1	0	0
nouvellement identifiées	1	0	0

Source : MACEAJSC/MIN COMMERCE

Tableau 42: Barrières non tarifaire imposées au Burundi par un Pays Partenaire de l'EAC

Pays Partenaire	2020	2021	2022
Kenya	1	0	0
Rwanda	0	0	0
Soudan du Sud	0	0	0
Tanzanie	0	0	0
Ouganda	0	0	0

Source : MACEAJSC/MIN COMMERCE

8. MISE EN ŒUVRE DU PROTOCOLE DE STANDARDISATION, D'ASSURANCE QUALITE, DE METROLOGIE ET D'ESSAIE DE L'EAC

Tableau 43: Nombre de notifications émises par le Burundi au Pays Partenaires concernant les mesures techniques affectant le commerce⁴

Pays Partenaire	2020	2021	2022
Kenya	216	39	133
Rwanda	216	39	133
RDC	216	39	133
Soudan du Sud	216	39	133
Tanzanie	216	39	133
Ouganda	216	39	133

Source : BBN/Rapport annuel 2021/2022

Tableau 44 : Quantité de produits en provenance des Pays Partenaires de l'EAC non conformes et suspendus par les Autorités Réglementaires Burundaises

Catégorie de produit	2020	2021	2022
sel de cuisine (en tonne)	0	300	20
Manioc (en tonne)	0	25	0

Source : BBN/ Direction Assurance Qualité

Tableau 45 : Nombre des normes par année (normalisation des produits et services échangés)

Nombre	2019	2020	2021	2022
Normes Burundais élaborées	0	0	5	5
Normes EAC harmonisées	189	144	143	172
Normes de l'EAC reconnus/adoptées par le Burundi	153	102	215	172
Normes internationales adoptées/adaptées	36	42	200	38

Source : BBN/ Direction Assurance Qualité

Tableau 46 : Nombre de Sociétés/Entreprises établis au Burundi en provenance des Pays Partenaires de l'EAC par Pays d'origine

	2019	2020	2021	2022
Kenya	6	10	19	11
Rwanda	3	3	8	3
RDC	NA	NA	NA	NA
Soudan du Sud	NA	NA	NA	NA
Tanzanie	4	7	14	8
Ouganda	7	6	8	14

Source : ADB

⁴Le traité pour l'établissement de la Communauté Est Africaine, en son art 81, al 3 et 4 précise que les Pays Partenaires s'engagent à concevoir et à appliquer une politique commune de normalisation, d'assurance qualité, de métrologie et d'expérimentation des biens et services produits et échangés au sein de l'EAC. Ils conviennent également de conclure un protocole en matière de normalisation, d'assurance qualité, de métrologie et expérimentation des produits et services échangés au sein de la Communauté. Ainsi, les normes adoptées/harmonisées notifiées par l'un des Pays sont aussi notifiées dans tout autre Pays Partenaire.

Tableau 47 : Nombre d'emplois créés par les entreprises en provenance des Pays Partenaires de l'EAC

	2019	2020	2021	2022
Kenyens	40	0	0	29
Rwandais	50	62	12	6
RDC	NA	NA	NA	64
Soudanais du Sud	0	0	0	0
Tanzaniens	78	25	0	40
Ougandais	0	0	0	49

Source : ADB

Tableau 48 : Valeur des Investissements domestiques réalisées par les Pays Partenaires de l'EAC (en dollar)

	2019	2020	2021	2022
Kenya	3 000,000	53 785,241	50,000	2 860 716,000
Rwanda	0,000	2 634,211	1 484,070	110 619,000
Soudan du Sud	NA	NA	NA	NA
Tanzanie	7 300,000	37,263	10 250,000	147 493,000
Ouganda	0,000	41,579	0,000	172 075 ,000
TOTAL EAC	10 300,000	56 498,290	11784,070	3 290 903,000

Source : ADB

Tableau 49 : Valeur des Investissements en provenance des Pays Partenaires de l'EAC par secteur d'activités

Secteur	2020			2021			2022		
	Nombre de projets	Valeurs en US\$	Nombre d'emplois créés	Nombre de projets	Valeurs en US\$	Nombre d'emplois créés	Nombre de projets	Valeurs en US\$	Nombre d'emplois créés
Agriculture, pêche, foresterie et chasse	9	3 982 144	359	14	3 386 500	234	58	27 498 537	1 222
Construction	11	83 785 745	102	2	1 071 000	501	18	2 461 198 409	203
Fabrication	51	86 515 726	1 325	66	385 928 055	8 337	117	396 662 482	8 262
Mines et carrières	8	38 577 165	1 006	0	0	0	6	934 120	102
Finance, assurance, immobilier et services aux entreprises	12	39 647 996	1 400	25	24 553 414	1 234	115	73 871 934	1 229
Services communautaires, sociaux et personnels	10	7 505 599	402	19	8 331 354	334	53	35 842 008	1 887
Commerce de gros, commerce de détail, tourisme	25	20 734 930	686	37	55 885 333	564	282	83 622 937	4 007
Transport, communication et stockage	24	67 344 533	855	17	41 795 389	341	61	35 147 478	1 459
Services publics (eau et énergie)	0	0	0	1	42 977 370	26	3	7 546 706	112
Tot	150,00	38577 165,00	6 135,00	181,00	42 977 370,00	11 71,00	713,00	3 122 324 611,00	18 483,00

Source : ADB

9. LIBRE CIRCULATION DES PERSONNES RESSORTISSANTS DES PAYS PARTENAIRES DE L'EAC

Tableau 50: Points d'entrée/sortie de chaque Pays Partenaire de l'EAC (aéroports, les ports et les postes frontières).

	2020	2021	2022
Kenya	1	1	1
Rwanda	7	7	7
RDC	11	11	11
S. du Sud	1	1	1
Tanzanie	9	9	9
Ouganda	1	1	1

Source : Commissariat Général des Migrations (Loi n° 1/25 du 5 novembre 2021 portant réglementation des migrations au Burundi)

Tableau 51: Nombre de citoyens venant des Pays Partenaires ayant obtenu un séjour, par tranche d'âge et par le sexe

Pays Partenaire	Sexe	2020		2021		2022	
		ENTREE	SORTIE	ENTREE	SORTIE	ENTREE	SORTIE
BURUNDI	F	8 957	12 100	24 350	25 197	36 215	50 353
	M+F	58 053	76 654	95 859	115 952	123 066	158 561
Kenya	F	54	60	714	672	1 145	1 051
	M+F	894	653	2 716	2 505	4 021	3 582
Rwanda	F	823	815	586	692	3 524	3 713
	M+F	2 565	2 501	2 423	2 173	10 239	9 537
RDC	F	NA	NA	31 783	15 474	52 991	24 763
	M+F	NA	NA	60 203	31 349	110 688	54 801
Soudan du Sud	F	2	2	25	32	36	28
	M+F	5	11	93	112	137	95
Tanzanie	F	1 170	1 702	779	758	1 457	1 229
	M+F	15 248	14 292	12 834	10 795	11 450	11 056
Ouganda	F	77	64	582	465	792	692
	M+F	1 468	1 308	630	2 016	3 801	3 345

Source : Commissariat Général des Migrations

Tableau 52: Nombre d'étudiants ayant bénéficié d'un visa gratuit au Burundi⁵

Pays Partenaire	2020	2021	2022
Kenya	180	246	239
Rwanda	780	551	414
RDC	NA	NA	NA
S. du Sud	0	1	1
Tanzanie	257	239	205
Ouganda	200	226	145

Source : Commissariat Général des Migration

⁵ Les données n'ont pas été désagrégées par sexe lors de l'enregistrement dans les services de Migration

Tableau 53 : Effectifs des élèves du préscolaire ressortissant des Pays Partenaires de l'EAC, par statut, selon le sexe

Niveau d'enseignement	STATUT	F	F+M
Préscolaire	Ecole maternelle publique	18	32
	Ecole maternelle sous convention	0	0
	Garderie communautaire	0	0
	Ecole maternelle privée	318	582
	Total	336	614
FONDAMENTAL	Public/Etat	1 005	2 048
	Public sous convention	538	1 147
	Privé	1 181	2 408
	Consulaire	8	17
	Public / Commune	37	76
	Total général	2 769	5 696

Source : Traité à partir des tableaux de l'Annuaire Statistique de l'Education T1 et T2

Tableau 54 : Effectif des élèves ressortissants des Pays Partenaires de l'EAC au Post Fondamental Technique par statut d'écoles, niveaux d'études et sexe

STATUT	1è A2		2è A2		3è A2		4è A2		Total	
	F	F+M	F	F+M	F	F+M	F	F+M	F	F+M
Public/Etat	3	3	0	1	0	0	0	0	3	4
Public / Commune	3	5	2	7	0	0	0	0	5	12
Privé	4	13	7	20	6	19	0	0	17	52
Consulaire	12	28	14	23	15	37	12	22	53	110
TOT	22	49	23	51	21	56	12	22	78	178

Source : Traité à partir des tableaux de l'Annuaire Statistique de l'Education T2

Tableau 55: Effectifs des élèves du Post Fondamental au Public et au privé ressortissants des Pays Partenaires de l'EAC inscrits et certifiés aux examens de fin de cycles selon le sexe 2022/2023

TOTAL INSCRITS ET CERTIFICIES/DIPLOMES	Public		Privé	
	F	F+M	F	F+M
INSCRITS	14	25	5	5
CERTIFIES/DIPLOMES D'ETABLISSEMENT	12	22	5	5
DIPLÔME D'ETAT	3	7	4	4
TOT	29	54	14	14

Source : Traité à partir des tableaux de l'Annuaire Statistique de l'Education T2

Tableau 56 : Effectif des élèves ressortissants des Pays Partenaires de l'EAC inscrits et diplômés aux examens de fin de cycle par statut et section, selon le sexe

Statut d'école	SECTION	Inscrits		Diplômés-Etablissements		Diplômés-Examen d'Etat	
		F	F+M	F	F+M	F	F+M
PUBLIC	E. Industrielle	8	34	5	24	1	9
	GESTION ET COMPTABILITE	36	47	24	33	5	26
	INFORMATIQUE-GESTION	50	64	38	49	7	43
	TOT PUBL	94	145	67	106	13	78
PRIVE	AGRICULTURE	2	3	2	3	2	3
	ASS. SOCIALE	3	4	3	4	0	0
	E. Industrielle	0	0	0	0	0	0
	INFORM -Maintenance	14	27	13	21	0	0
	INFORMATIQUE-GESTION	2	7	1	5	0	0
	NUTRITION	4	7	4	7	3	4
	Total PRIVE	25	48	23	40	5	7

Source : Traité à partir des tableaux de l'Annuaire Statistique de l'Education T2

Tableau 57 : Effectif du personnel enseignant ressortissant des Pays Partenaires de l'EAC par niveau d'étude, statut d'écoles et selon le sexe, 2022/2023

Niveau d'enseignement	STATUT	F	F+M
Prescolaire	Ecole maternelle publique	3	5
	Ecole maternelle sous convention	1	1
	Garderie communautaire	1	1
	Ecole maternelle privée	52	54
	Total	57	61
Fondamental	Public/Etat	8	44
	Public sous convention	8	18
	Privé	29	76
	Total général	45	138
POST FONDAMENTAL	Privé	2	6
	Public/Etat	1	23
	Public / Commune	2	22
	Total général	5	51

Source : Traité à partir des tableaux de l'Annuaire Statistique de l'Education T2

Tableau 58 : Personnel de l'enseignement ressortissant des Pays Partenaires de l'EAC par Niveau d'étude, statut et fonction, selon le sexe

Fonction	Niveau d'étude/Diplôme	Public		Privé	
		F+M	F	F+M	F
Enseignants	D6	0	0	1	1
	AUTRE 1er CYCLE	2	0	0	0
	BAC III	1	0	0	0
	GRADUE	21	1	3	0
	I.P.	1	0	0	0
	ING. TECHN.	2	0	0	0
	IPA III	1	0	0	0
	LICENCIE	14	1	2	1
	MAITRISE / MASTER	0	0	0	0
	REG. TECHN.	3	1	0	0
	Total général	45	3	2	6
Administratif/d'encadrement/de maintenance	Secrétaire	1	1	0	0
	Bibliothécaire	1	1	0	0
	Personnel de maintenance	1	1	0	0
	Encadreur	1	2	0	0
	Directeur	0	1	0	0
	Préfet de discipline	0	0	2	1
	Préfet des études	1	0	1	0
	Total général	5	6	3	1

Source : Traité à partir des tableaux de l'Annuaire Statistique de l'Education T2

Tableau 59 : Effectif d'enseignants du public par diplôme, nationalité et sexe

Diplômes	Public /Etat		Public /Commune		Privée		CONSULAIRE	
	F	F+M	F	F+M	F	F+M	F	F+M
A2	0	1	0	0	0	1	0	4
A4	0	0	0	0	0	0	0	2
GRADUE	0	2	0	2	0	2	0	0
ENS V	0	0	0	0	0	1	0	0
IPA V	1	1	0	0	0	0	0	0
BAC III	0	0	0	0	0	6	0	3
LICENCIE	1	1	0	0	0	1	0	0
ING TECHN	0	0	0	0	0	1	0	0
REG. TECHN.	0	0	0	0	0	1	0	0
Total général	2	5	0	2	0	13	0	9

Source : Traité à partir des tableaux de l'Annuaire Statistique de l'Education T2

Tableau 60: Effectif des Touristes ressortissants des Pays Partenaires de l'EAC par site touristiques, selon le sexe

NOM DU SITE/FRONTIERE	Caractéristiques	2021		2022	
		M+F	F	M+F	F
RESERVE FORESTIERE DE BURURI	Nationaux	15	7	55	31
	Ressortissants EAC	0	0	3	2
	Total	15	7	58	33
FRONTIERE GAHUMO	Nationaux	166	22	550	303
	Ressortissants EAC	0	0	31	12
	Total	166	22	581	315
PARC NATIONAL DE LA DE LA RUVUBU	Nationaux	336	122	607	311
	Ressortissants EAC	0	0	0	0
	Total	336	122	607	311
FRONTIERE DE RUHWA	Nationaux	12	0	1 822	807
	Ressortissants EAC	23	4	5 263	2 393
	Total	35	4	7085	3200
Parc National de la RUVBU	Nationaux	0	0	108	36
	Ressortissants EAC	0	0	0	0
	Total	0	0	108	36
Lac aux oiseaux	Nationaux	69	29	103	9
	Ressortissants de l'EAC	6	0	0	0
	Total	75	29	103	9
Traité de kiganda	Nationaux	1 188	629	2 083	1 035
	Ressortissants EAC	1	0	3	2
	Total	1 189	629	2 086	1 037
Parc National de La Kibira	Nationaux	4	2	19	6
	Ressortissants EAC	0	0	0	0
	Total	4	2	19	6
CHUTE DE KARERA	Nationaux	5 471	2 516	6 722	3 333
	Ressortissant EAC	37	23	49	27
	Total	5 508	2 539	6 771	3 360
FAILLE DES ALLEMANDS	Nationaux	77	35	170	66
	Ressortissants EAC	0	0	0	0
	Total	77	35	170	66
PORT DE RUMONGE	Nationaux	NA	NA	4 642	1 050
	Ressortissants EAC	NA	NA	3 174	661
	Total	NA	NA	7 816	1 711
NEMBA GASENYI	Nationaux	621	247	11 618	3 874
	Ressortissants EAC	47	20	3 518	1 285
	TOTAL	668	267	15136	5159
FRONTIERE MUGINA(MABANDA)	Nationaux	13 701	2 138	20 405	4 355
	Ressortissants EAC	12 867	1 947	17 057	2 539
	Total	26 568	4 085	37 462	6 894
FRONTIERE DE KOBERO	Nationaux	36 258	1 626	35 544	2 875
	Ressortissants EAC	12 760	447	10 641	816
	Total	49 018	2 073	46 185	3 691

Source : Min Commerce

Tableau 61 : Nombre des Permis de travail délivrés par le Burundi aux citoyens des Pays Partenaires de l'EAC

Pays	2019	2020	2021	2022
Kenya	17	11	14	11
Rwanda	6	9	5	10
RDC	NA	NA	NA	25
Soudan du Sud	0	0	0	1
Tanzanie	4	2	5	1
Ouganda	15	4	15	13
Total	42	26	41	46

Source : Min FPTE/Cellule Planification, Suis-Evaluation et Statistiques

Tableau 62 : Nombre de demande de permis de travail refusés aux ressortissants des Pays Partenaires de l'EAC

Pays	Sexe	2020	2021	2022
RWANDA	F	3	1	1
	M+F	9	5	2
TANZANIE	F	3	0	0
	M+F	3	5	1
KENYA	F	1	0	0
	M+F	3	14	3
OUGANDA	F	5	2	1
	M+F	7	4	2
SOUDAN DU SUD	F	0	0	0
	M+F	0	0	0
Tota		35	28	8

Source : Min FPTE/Cellule Planification, Suis-Evaluation et Statistiques

Tableau 63 : Octroi de permis de travail par le Burundi aux ressortissants des Pays Partenaires de l'EAC par catégorie de permis de travail (en nombre) en 2022

catégorie de permis de travail	sexe	Kenya	Rwand a	RDC	S. du Sud	Tanzan ie	Ougand a
2 ans	M+F	13	10	26	0	2	15
	F	2	4	6	0	0	5

Source : Min FPTE/Cellule Planification, Suis-Evaluation et Statistiques

Tableau 64 : Octroi des permis de travail aux ressortissants de l'EAC au Burundi par secteur d'activités

SECTEUR	NATIONALITE	2019	2020	2021	2022
COMMERCE	RWANDAIS	4	1	0	3
	RDC	NA	NA	NA	5
	TANZANIENS	2	0	0	0
	SOUDAN SUD	4	3	0	0
	KENYANS	3	0	0	0
	UGANDAIS	2	0	0	2
INDUSTRIE	RWANDAIS	1	2	0	1
	RDC	NA	NA	NA	3
	TANZANIENS	2	2	0	1
	SOUDAN SUD	0	1	0	0
	KENYANS	0	0	3	0
	UGANDAIS	0	1	6	3
TRANSPORT ET TELECOMMUNICATION	RWANDAIS	1	0	0	1
	RDC	NA	NA	NA	1
	TANZANIENS	1	0	0	0
	KENYANS	1	0	1	1
	UGANDAIS	0	0	0	2
	SOUDAN SUD	6	0	0	0
HOTELLERIE ET TOURISME	RWANDAIS	0	0	0	2
	RDC	NA	NA	NA	6
	SOUDAN SUD	2	4	0	0
	TANZANIENS	0	0	0	0
	KENYANS	1	5	0	0
	UGANDAIS	0	2	0	1
ONG	RWANDAIS	3	4	0	0
	RDC	NA	NA	NA	2
	SOUDAN SUD	1	0	0	0
	TANZANIENS	14	3	0	0
	KENYANS	4	1	0	1
	UGANDAIS	2	0	0	1
ASSOCIATION ET AUTRES	RWANDAIS	4	3	0	3
	RDC	NA	NA	NA	4
	SOUDAN SUD	3	0	0	1
	TANZANIENS	2	0	0	1
	KENYANS	1	2	0	0
	UGANDAIS	2	2	0	

Source : MFPTE/Cellule Planification, Suivis-Evaluation et Statistiques

Tableau 65 : Etudiants des Pays Partenaires de l'EAC fréquentant les établissements d'Enseignements Supérieur du Burundi selon sexe

ANNEE	Rwandais		RDC		Tanzaniens		Kenyans	
	F	F+M	F	F+M	F	F+M	F	F+M
2020	22	54	NA	NA	1	13	1	3
2021	22	54	NA	NA	1	13	1	3
2022	20	43	1 759	5 953	1	9	3	6

Source : Min Educ Nationale et de RS

Tableau 66 : Nombre de titres et diplômes académiques et professionnels délivrés au sein de Pays Partenaires de l'EAC ayant bénéficié l'équivalence au Burundi

Pays	2020	2021	2022
Kenya	38	20	13
Rwanda	93	70	58
RDC	NA	NA	388
Soudan du sud	1	0	0
Tanzanie ⁶	19	16	21
Ouganda	61	46	47
Total	212	152	506

Source : Min Educ /commission d'équivalence des diplôme du Burundi

Tableau 67 : Nombre d'Officiers des Pays Partenaires de l'EAC fréquentant les Institutions Militaires ou Académiques du Burundi.

Ecole	Pays	Année		
		2018-2019	2019-2020	2020-2021
ESCEM	Burundi	19	22	20
	Kenya	2	2	2
	Ouganda	2	2	2
	Tanzanie	2	2	2
ECBEM	Burundi	ND	59	61
ECC	Burundi	ND	58	120

Source : MDNAC/Service G7

⁶Pour l'année 2020, un vient de Zanzibar

Tableau 68 : Nombre d'Officiers burundais ayant suivi les formations Militaires dans les Pays Partenaires de l'EAC

Pays de destination	Institution fréquentée	2018-2019	2019-2020	2020-2021	2021-2022
Kenya	NDC	2	2	2	1
	SCSC	2	2	2	2
	JCSC	0	0	0	0
	Académie militaire	3	3	3	6
	Total	7	7	7	9
Ouganda	NDC	0	0	0	0
	SCSC	2	2	2	2
	JCSC	0	0	0	0
	Académie Militaire	0	0	0	0
	Total	2	2	2	2
Tanzanie	NDC	2	2	2	2
	SCSC	2	2	2	2
	JCSC	0	0	0	0
	Académie Militaire	0	0	6	2
	Total	4	4	10	6

Source : MDNAC/Service G7

Tableau 69 : Nombre de Participation aux exercices militaires conjoints des opérations de maintien de la paix, de lutte contre le terrorisme et la piraterie et de gestion des catastrophes naturelles (UshirikianoImara.)

Pays Partenaires ayant envoyé leurs contingents	Pays ayant Partenaire abrité les participants		
	2020 ⁷	2021 (CPX)	2022 (FTX)
Burundi	NA	61	227
Kenya	NA	63	244
Rwanda	NA	75	231
RDC	NA	NA	NA
Soudan du Sud	NA	60	225
Tanzanie	NA	66	NA
Ouganda	NA	63	362
TOTAL	NA	389	1533

Source : Rapport final de planification de l'Exercice FTX tenue à Jinja en 2022

⁷ Il n'Ya pas eu d'Exercice suite à la pandémie du COVID 19

10. ORGANISATION ET MISE EN ŒUVRE DES CONCOURS DE DISSERTATION DES ELEVES DES ECOLES DU SECONDAIRE ET DU FONDAMENTAL PAR EDITION ET OPPORTUNITES DES BOURSES D'ETUDES DES RESSORTISSANTS DES PAYS PARTENAIRES DE L'EAC

Tableau 70 : Nombre de prix obtenus par les candidats Burundais ayant participé au concours de dissertation de l'EAC, par langue de travail au Niveau de l'EAC.

Langue de travail	2019		2020		2021		2022	
	Nombre de prix	Classement (rang)	Nombre de prix	Classement (rang)	Nombre de prix	Classement	Nombre de prix	Classement (rang)
Anglais	0	0	0	0	0	0	0	0
Français	1	3	0	0	1	6	1	5
Kiswahili	0	0	1	4	0	0	0	0

Source : 18th Conseil sectoriel sur l'éducation, la science et la technologie, les sports et la culture, juin 2023- Bujumbura (REF : EAC/SC ESTSC/18/2023) REPORT

Tableau 71 : Effectif des boursiers ressortissants des Pays Partenaires de l'EAC ayant bénéficiés des opportunités accordées par la Banque Allemande pour le développement du Leadership

PAYS	2020/2021		2021/2022		2022/2023	
	M+F	F	M+F	F	M+F	F
Burundi	10	5	10	1	10	1
Kenya	10	4	9	5	10	5
Rwanda	9	4	10	6	11	4
Soudan du Sud	9	0	10	4	11	4
République unie de Tanzanie	9	3	10	4	11	2
Ouganda	106	7	4	10	10	10
EAC	57	23	59	24	63	23

Source: 42th ORDINARY MEETING OF THE EAC COUNCIL OF MINISTERS, (Ref: EAC/CM/42/2022) REPORT; 12TH JULY, 2022 ARUSHA, TANZANIA

Tableau 72 : Demandeurs et Retenus au programme des bourses d'études de l'IUCEA a l'universite KYUNG DONG du SUD KOREA par Pays Partenaire

	2020/2021		2021/2022		2022/2023	
	Candidat demandeurs	Candidat retenu	Candidat demandeurs	Candidat retenu	Candidat demandeurs	Candidat retenu
Burundi	12	4	ND	6	103	6
Kenya	10	2	ND	4	17	4
Rwanda	20	4	ND	6	57	4
Soudan du Sud	11	5	ND	6	80	4
République unie de Tanzanie	7	3	ND	6	69	5
Ouganda	12	5	ND	6	16	4
EAC	72	23	132⁸	34	344	27

Source : 18th CONSEIL SECTORIEL SUR L'EDUCATION, LA SCIENCE ET LA TECHNOLOGIE, LES SPORTS ET LA CULTURE, JUIN 2023- BUJUMBURA (REF : EAC/SC ESTSC/18/2023) REPORT

Tableau 73: Répartition des bourses d'études bénéficié par les ressortissants des Pays Partenaires de l'EAC au Centre d'excellence régional (CENIT@EA) par année académique, selon le sexe.⁹

Pays Partenaire	2019/2020		2020/2021		2021/2022		Grand Total
	M+F	F	M+F	F	M+F	F	
Burundi	1	0	8	0	5	3	14
Kenya	4	1	2	0	5	3	11
Rwanda	2	2	5	4	5	2	14
Soudan du Sud	0	0	4	0	5	2	9
Tanzanie	10	3	13	9	5	2	28
Ouganda	6	0	1	0	5	2	12
Grand Total	23	6	33	13	30	14	88

Source : 18th CONSEIL SECTORIEL SUR L'EDUCATION, LA SCIENCE ET LA TECHNOLOGIE, LES SPORTS ET LA CULTURE, JUIN 2023- BUJUMBURA (REF : EAC/SC ESTSC/18/2023) REPORT

⁸ AU MOMENT DE LA REUNION LES DONNEES N'ETAIENT ENCORE DISPONIBLES

⁹Le Centre d'excellence régional (CENIT@EA) est un Institut Africain des Sciences et Technologies nommée « Nelson MANDELA (NM-AIST) » créé par EAC et le Ministère Fédéral Allemand de Coopération Economique et de Développement qui est basée à Arusha et est mise en œuvre par GIZ en partenariat avec IUCEA qui en assure la coordination.

Tableau 74 : Demandeurs et retenus aux bourses d'études du Programme de Recherche en Kiswahili Master/Doctorat dans cadre de la mise en œuvre de l'Utilisation du Kiswahili comme langue de l'EAC

Niveau	Pays Partenaires	Demandeurs		Retenus	
		M +F	F	M +F	F
Master	Burundi	1	0	1	0
	Kenya	2	2	1	1
	Rwanda	0	0	0	0
	Soudan du Sud	NA	NA	NA	NA
	République unie de Tanzanie	3	1	0	0
	Ouganda	3	0	1	0
	Grand Total	9	3	3	1
Docteur	Burundi	1	0	0	0
	Kenya	4	2	0	0
	Rwanda	1	0	1	0
	Soudan du Sud	NA	NA	NA	NA
	République unie de Tanzanie	4	1	1	0
	Ouganda	0	0	0	0
	Total	10	3	2	0

Source : 18th CONSEIL SECTORIEL SUR L'EDUCATION, LA SCIENCE ET LA TECHNOLOGIE, LES SPORTS ET LA CULTURE, JUIN 2023- BUJUMBURA (REF : EAC/SC ESTSC/18/2023) REPORT

11. CONNECTIVITE REGIONALES EN INFRASTRUCTURES DE TRANSPORTS ET TRAFIC SUR LES CORRIDORS

Tableau 75: Réseau routier sur les corridors au Burundi (Longueur en km)

	2019	2020	2021	2022
Longueur des RN bitumées/corridor nord	314,51	364,51	364,51	364,51
Longueur des RN bitumées/corridor central	406,20	406,20	406,20	432,20
Longueur des RN bitumées/corridor sud	167,38	167,38	167,38	167,38
Longueur des routes totale de corridors du pays Bitumées	888,09	938,09	938,09	964,09
Distance kilométrique de routes transfrontalières Bitumées	247,23	749,33	749,33	nd

Source : MIELS

Tableau 76 : Temps moyen de transit du Port de Dar es-Salaam et de MOMBASA jusqu'au Burundi (en jrs)

Destination	2019	2020	2021	2022
Dar es-Salaam – Bujumbura	4,2	6,9	5,6	5,9
MOMBASA – Bujumbura ¹⁰	NA	NA	NA	NA

Source : Rapport Corridor Nord – Corridor Central

Tableau 77: Temps moyen des formalités au port de Dar es-Salaam et de Mombasa (en jours)

Temps de séjour des marchandises conteneurisées	2019	2020	2021	2022
d'importation au port de Dar es-Salaam	11, 41	10,20	9,50	10,70
d'Importation au Port de Mombasa	3,66	4,40	3,30	4,00

Source : Rapports Corridor Nord – Corridor Central

Tableau 78 : Tarifs moyen de transport par km /tonne le long des Corridors Nord et Central en USD¹¹

Itinéraires	Distance (Km)	2020	2021	2022
Nairobi - Bujumbura	1476	0,08	0,07	1,15
Kampala – Bujumbura	788	0,13	0,13	4,44
Kigali – Bujumbura	275	0,15	0,15	7,27
Mombassa – Bujumbura	1 957	3,07	3,07	2,30
Dar Es Sallam- Bujumbura	1544	1,82	1,77	ND
Bujumbura –Nairobi	1476			2,71
Bujumbura – Kampala	788			1,52
Bujumbura - Kigali	275			1,15
Bujumbura - Mombassa	1 957			1,12

Source : Rapport Corridor Nord-Corridor et Central

¹⁰ Sur le corridor nord, on calcule le temps de transit d'un point à l'autre d'un même pays du corridor nord et on compare la performance des pays. Ainsi, les statistiques sur le temps moyen de transit Mombasa-Bujumbura n'existent pas.

¹¹ Les forces du marché dictent les tarifs du transport routier de marchandises pour les Pays Partenaires du Corridor Nord. L'économie de marché obéissant à la loi de l'offre et de la demande. Les volumes de marchandises et la disponibilité des camions dictent les marges que les transporteurs prélèvent sur le service que les propriétaires de marchandises sont prêts à payer une fois les coûts opérationnels couverts. Les facteurs comme les taux de change du dollar, la distance, la sécurité, l'état des infrastructures et le manque de cabotage affectent les tarifs de transport.

BIBLIOGRAPHIE

- ADB ;
- BBN/ Direction Assurance Qualité ;
- BBN/Rapport annuel 2021/2022 ;
- BRB ;
- Commissariat Général des Migration ;
- MACEAJSC / Direction des affaires sociales ;
- MACEAJSC/Direction des Ressources Humaine ;
- MACEAJSC/Directions Générales ;
- MACEAJSC/Direction chargée du Suivi et Evaluation ;
- Min Commere ;
- Ministère Commerce/Direction du Commerce Extérieur / 41stSectoral Council on Trade, Industry, Finance and Investment ;
- MIELS ;
- MDNAC/Service G7 ;
- MFPT/Cellule Planification, Suivis-Evaluation et Statistiques ;
- Ministère Educ /COMMISSION D'EQUIVALENCE DES DIPLÔME DU BURUNDI ;
- Rapport Corridor Nord – Corridor Central ;
- Site de la BRB /Cours de change de fin de période par principale monnaies.xls/
<http://www.brb.bi/fr/content/autres> ;
- 18th CONSEIL SECTORIEL SUR L'EDUCATION, LA SCIENCE ET LA TECHNOLOGIE, LES SPORTS ET LA CULTURE, JUIN 2023-BUJUMBURA (REF : EAC/SC ESTSC/18/2023) REPORT ;
- 42th ORDINARY MEETING OF THE EAC COUNCIL OF MINISTERS, (*Ref: EAC/CM/42/2022*) REPORT; 12TH JULY, 2022 ARUSHA, TANZANIA;
- Rapport final de planification de l'Exercice FTX tenue à Jinja en 2022 ;
- OBR.

EQUIPE DE PRODUCTION

POUR LA COORDINATION TECHNIQUE

Monsieur Soter NDABARUSHIMANA : Directeur Général. Chargé de l'Administration et des Finances ;

Madame Janvière HARERIMANA : Directrice chargée des Finances, de la Planification et des Statistiques ;

Monsieur Arthémon NTUNZWENAYO : Chef de Service Statistique.

CONCEPTION, COLLECTE, REDACTION ET COMPILATION

Madame Révocate NDAYISENGA

COLLABORATION TECHNIQUE

Membre du Groupe Technique de Travail Statistique